



Andamento demografico popolazione riminese al 30 giugno 2016

Sommario

1.	Popolazione in lieve crescita: 402 abitanti in più in questo primo semestre del 2016.	2
1.1.	Natalità: in flessione rispetto ai totali 2015	3
1.2.	Mortalità: in lieve rialzo rispetto ai totali 2015	5
1.3.	Saldo migratorio positivo: quasi 2.200 arrivi e circa 1.750 partenze	6
2.	Popolazione straniera: presenza stabile	7
2.1.	Stranieri nei quartieri	7
2.2.	Stranieri per età, cittadinanza e stato di provenienza	7
3.	Nuclei familiari e Matrimoni	9
3.1.	Nuclei familiari: sostanzialmente stabili	9
3.2.	Anziani soli	9
3.3.	Matrimoni di cittadini riminesi: in lieve diminuzione, con conferma della preferenza per il rito civile	10



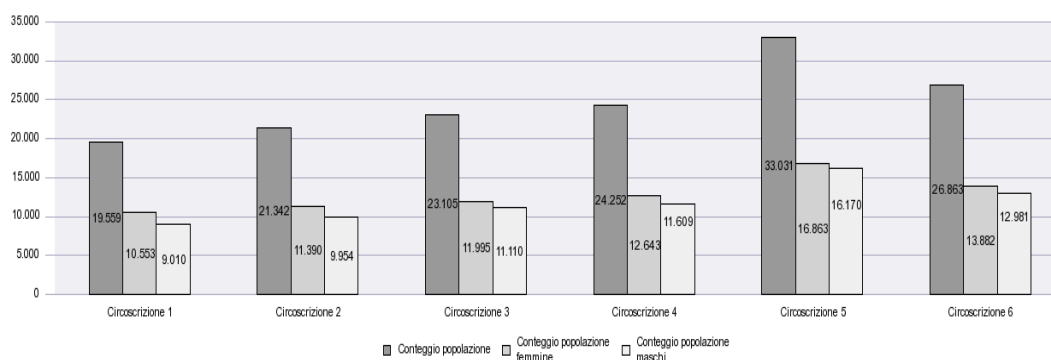
1. Popolazione in lieve crescita: 402 abitanti in più in questo primo semestre del 2016.

La popolazione residente nella nostra città al 30 giugno 2016 ammonta a 148.152 abitanti che conferma la tendenza di fondo che negli ultimi anni ha visto la popolazione riminese in lieve, ma costante crescita (dal 2005 circa 12.000 residenti in più, +1.206 in media ogni anno).

La nuova articolazione amministrativa non prevede più la suddivisione territoriale in Quartieri ma per comodità di esposizione qualche dinamica demografica viene ancora riferita territorialmente alle 6 “ex Circoscrizioni” .

Popolazione per circoscrizione

Circoscrizione	Conteggio popolazione femmine	Conteggio popolazione maschi	Conteggio popolazione	Percentuale
Circoscrizione 1	10.553	9.010	19.559	13,2%
Circoscrizione 2	11.390	9.954	21.342	14,4%
Circoscrizione 3	11.995	11.110	23.105	15,6%
Circoscrizione 4	12.643	11.609	24.252	16,4%
Circoscrizione 5	16.863	16.170	33.031	22,3%
Circoscrizione 6	13.882	12.981	26.863	18,1%
Totale	77.326	70.834	148.152	100%



Il territorio con maggior espansione demografica rimane la circoscrizione n.5 che va da Rivabella a Torre Pedrera e comprende anche l'entroterra sino a Santa Giustina e San Vito. I nuovi comparti abitativi hanno consentito l'insediamento di numerose famiglie, così come, seppur in misura inferiore, è avvenuto nella circoscrizione 6 con i nuovi insediamenti del Villaggio 1 Maggio.



1.1. Natalità: in flessione rispetto ai valori di fine anno 2015

Sulla natalità, se si rapporta il valore semestrale a quello di fine anno 2015, che era di 622, è lecito ipotizzare un andamento in flessione. I nati nei primi sei mesi del 2016, infatti, sono 552, ma occorrerà comunque attendere la fine dell'anno per confermare il trend negativo che ci riporterebbe ai risultati di fine anni '90. I bambini aventi una cittadinanza straniera sono stati 123, circa il 22% dei nati in totale.

Nati totali, italiani compresi, per sesso al 30.6.2016

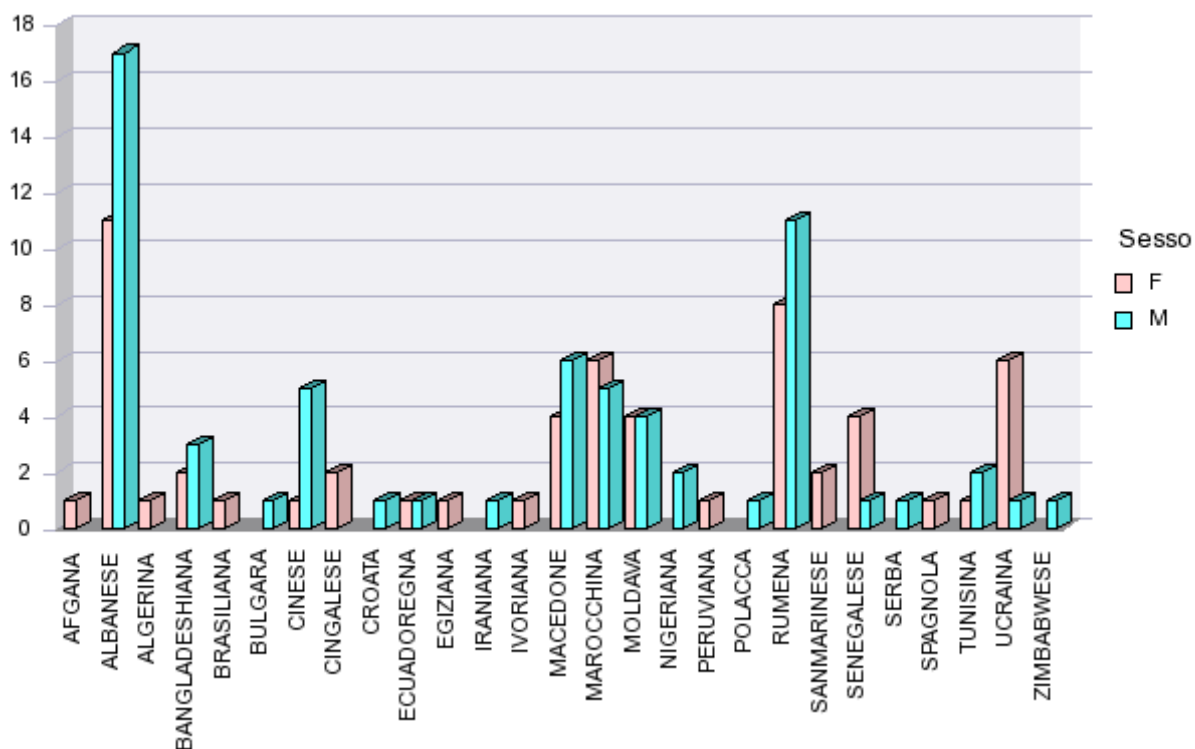
Conteggio nascite maschi	Conteggio nascite femmine
277	275

Nati stranieri per cittadinanza e sesso

Cittadinanza	F	M	Totale	
AFGANA	1		1	0,81%
ALBANESE	11	17	28	22,76%
ALGERINA	1		1	0,81%
BANGLADESHIANA	2	3	5	4,07%
BRASILIANA	1		1	0,81%
BULGARA		1	1	0,81%
CINESE	1	5	6	4,88%
CINGALESE	2		2	1,63%
CROATA		1	1	0,81%
ECUADOREGNA	1	1	2	1,63%
EGIZIANA	1		1	0,81%
IRANIANA		1	1	0,81%
IVORIANA	1		1	0,81%
MACEDONE	4	6	10	8,13%
MAROCCHINA	6	5	11	8,94%
MOLDAVA	4	4	8	6,50%
NIGERIANA		2	2	1,63%
PERUVIANA	1		1	0,81%
POLACCA		1	1	0,81%
RUMENA	8	11	19	15,45%
SANMARINESE	2		2	1,63%
SENEGALESE	4	1	5	4,07%
SERBA		1	1	0,81%



SPAGNOLA	1		1	0,81%
TUNISINA	1	2	3	2,44%
UCRAINA	6	1	7	5,69%
ZIMBABWESE		1	1	0,81%
Totale	59	64	123	



nati fuori Rimini nel primo semestre 2016

Conteggio nascite	Comune di nascita	Stato di nascita
1	ABANO TERME	ITALIA
1	AUSTRALIA	AUSTRALIA
2	BARI	ITALIA
1	BELGIO	BELGIO
2	BOLOGNA	ITALIA
1	CASERTA	ITALIA
1	CATANIA	ITALIA
4	CESENA	ITALIA
1	FAENZA	ITALIA
1	FILIPPINE	FILIPPINE
1	FOGGIA	ITALIA
1	MODENA	ITALIA





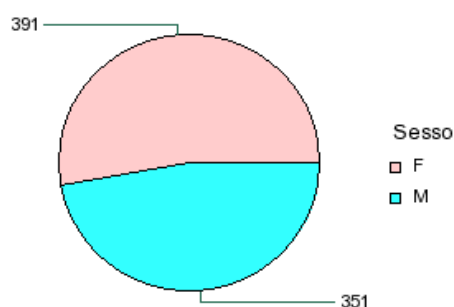
1	NAPOLI	ITALIA
1	PALERMO	ITALIA
1	PESARO	ITALIA
1	PIEDIMONTE MATESE	ITALIA
1	PRATO	ITALIA
3	RAVENNA	ITALIA
1	REGNO UNITO	REGNO UNITO
2	ROMA	ITALIA
1	SAN GIOVANNI ROTONDO	ITALIA
1	SENIGALLIA	ITALIA
2	URBINO	ITALIA
32		

Sono 32 gli eventi di nascita registrati fuori Rimini (quasi il 6%) dei quali 4 sono avvenuti in territori di altri Stati.

1.2. Mortalità: in lieve rialzo rispetto ai valori di fine anno 2015

La mortalità rientra su valori più lineari, anche se leggermente tendenti al rialzo rispetto al 2015 quando il totale dei decessi ha raggiunto le 1445 unità. A Rimini il saldo naturale di questo primo semestre è pari a -111 (divario tra nati e morti in uno stesso periodo).

Inoltre, scende da 84 a 83 l'età media dei deceduti del 2016, rafforzando o confermando l'ipotesi secondo la quale la scarsità di risorse economiche è causa di abbandono di tutta la prevenzione sino a poco tempo fa attuata mediante esami clinici e visite di controllo periodiche.



Sesso	% Deceduti su popolazione vivente	Conteggio decessi
F	0,26	391
M	0,24	351
	Totale:	742



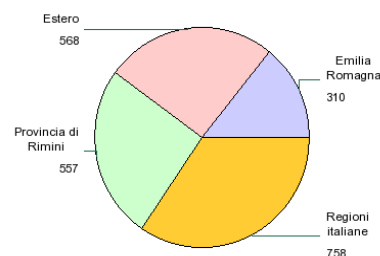
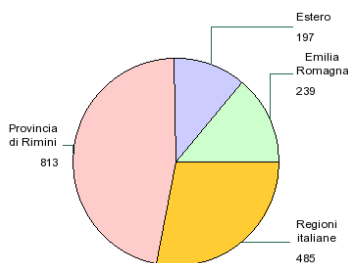
1.3. Saldo migratorio positivo: quasi 2.200 arrivi e circa 1.750 partenze

Il saldo migratorio (differenza tra iscritti e cancellati per cambio di residenza) è ancora positivo con 459 unità di scarto tra coloro che si sono stabiliti a Rimini e quelli che si sono trasferiti. Gli scambi migratori denotano un sostanziale equilibrio tra trasferimenti da e per entità territoriali emiliano-romagnole aggirandosi sul 14%, mentre elevato è il differenziale tra gli arrivi e le partenze per chi viene dall'estero (26% rispetto a 12%). Chi si trasferisce da Rimini dimostra di preferire comunque un comune della nostra provincia.

Tavole riepilogative movimenti migratori

Luogo emigrazione	Numero	%
Emilia Romagna	239	13,78%
Eestero	197	11,36%
Provincia di Rimini	813	46,89%
Regioni italiane	485	27,97%
Totale	1.734	

	Numero	%
Emilia Romagna	310	14,14%
Eestero	568	25,90%
Provincia di Rimini	557	25,40%
Regioni italiane	758	34,56%
Totale	2.193	



Nel primo semestre 2016, come già in tutto il 2015, permane rilevante l'immigrazione proveniente dall'estero con 527 soggetti stranieri, ai quali vanno aggiunti 41 italiani, confermando il trend in atto. Contestualmente, Rimini ha con i comuni vicini un intenso scambio di residenti, che dà luogo a livello provinciale ad un bilancio in perdita di 256 residenti.



2. Popolazione straniera: presenza stabile

2.1. Stranieri nei quartieri

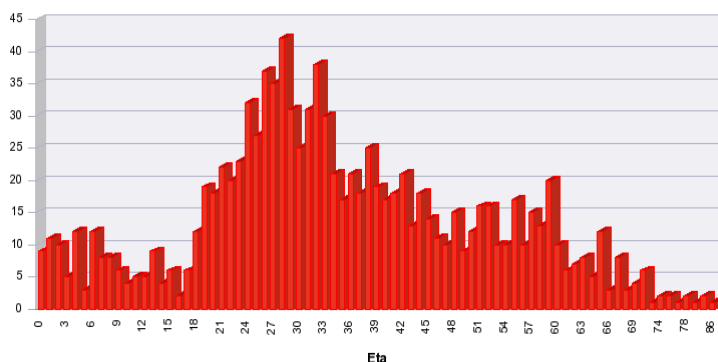
Circoscrizione	Conteggio popolazione	Conteggio popolazione maschi	Conteggio popolazione femmine	% su totale stranieri	% rispetto a residenti
1	3.236	1.454	1.782	17,45%	16,54%
2	3.165	1.291	1.874	17,07%	14,83%
3	3.689	1.592	2.097	19,89%	15,97%
4	2.070	853	1.217	11,16%	8,54%
5	4.381	2.129	2.252	23,62%	13,26%
6	2.005	835	1.170	10,81%	7,46%
Totale:	18.546	8.154	10.392	100,00%	76,60%

Al 30 Giugno 2016 sono 18.546 gli stranieri residenti; in relazione alla zona di abitazione si evidenzia che sono i quartieri 1 e 3 (Centro e Marina e zona Sud) che ne mostrano la percentuale maggiore (16,54%) mentre il quartiere 6 (Vill. 1^ Maggio e Gaiofana) è quello che ne conta una concentrazione minore rispetto agli altri (7,46%).

2.2. Stranieri per età, cittadinanza e stato di provenienza

E' una componente migratoria giovane quella riferita agli stranieri, solo in parte influenzata da specifiche categorie di occupazioni (esempio tipico delle badanti) e dai ricongiungimenti familiari (genitori che raggiungono i figli già residenti nel nostro Comune). I principali gruppi stranieri iscritti in questo primo semestre sono nell'ordine: Ucraini, Rumeni ed Albanesi.

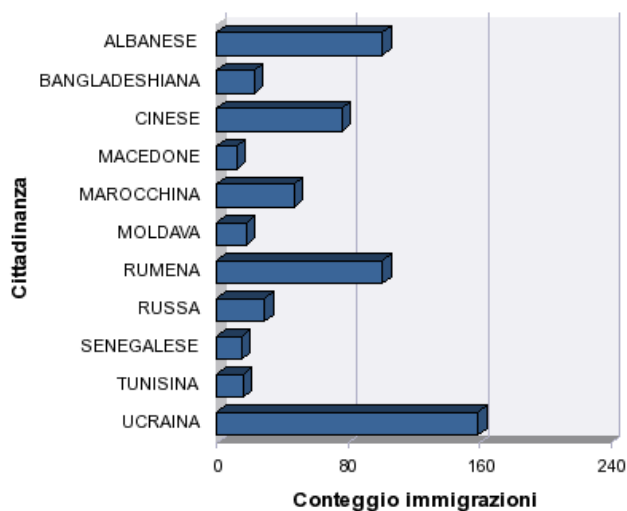
Immigrati stranieri per età





Principali gruppi di immigrati per cittadinanza e stato provenienza

Conteggio immigrazioni	Cittadinanza
12	MACEDONE
15	SENEGALESE
16	TUNISINA
18	MOLDAVA
23	BANGLADESHIANA
29	RUSSA
47	MAROCCHINA
76	CINESE
101	ALBANESE
101	RUMENA
159	UCRAINA
597	





3. Nuclei familiari e Matrimoni

3.1. Nuclei familiari: sostanzialmente stabili

Nuclei familiari per cittadinanza e componenti

N.componenti	Tutti stranieri	Tutti italiani	Italiani e stranieri	Totale
1	3.110	20.664		23.774
2	1.038	15.931	730	17.699
3	953	10.329	692	11.974
4	829	7.288	572	8.689
5	346	1.621	281	2.248
6	156	369	127	652
7	72	83	60	215
8	20	35	18	73
9	12	7	3	22
10	7	1	6	14
11	5	1	2	8
12	1	1	1	3
13		1		1
14			1	1
Totale	6.549	56.331	2.493	65.373

Le famiglie al 30 giugno 2016 sono 65.373, quasi 300 in più rispetto all'inizio dell'anno. I nuclei familiari composti da un'unica persona sono la maggioranza (23.774) mentre 6.549 sono quelle formate da soli stranieri e 2.493 quelle "miste" (italiani e stranieri).

3.2. Anziani soli

Famiglie di anziani soli (ripartite per Circoscrizione)

	Circoscrizione 1	Circoscrizione 2	Circoscrizione 3	Circoscrizione 4	Circoscrizione 5	Circoscrizione 6	Totale:
Da 65 a 69	312	307	263	236	339	283	1.740
Da 70 a 74	273	268	214	232	305	260	1.552
Da 75 a 79	311	291	238	321	326	335	1.822
Da 80 Oltre	829	876	625	756	758	622	4.466
Totale:	1.725	1.742	1.340	1.545	1.728	1.500	9.580

La consistenza delle famiglie unipersonali può essere meglio valutata alla luce di un approfondito esame delle risultanze anagrafiche le quali in apparenza possono fornire indicazioni che si discostano un po' dalla reale situazione oggettiva. Sono le coabitazioni, in particolare in quei segmenti di popolazione che per ragioni di lavoro o studio coabitano al fine di condividere solo le spese abitative e che quindi scelgono distinti regimi anagrafici.

L'attenzione per ora sembra orientata maggiormente alla osservazione degli anziani che vivono soli e che stanno rappresentando un fenomeno sociale da non sottovalutare per gli aspetti assistenziali che ne derivano.

La tabella sopra riportata indica chiaramente come la dislocazione di persone sole potenzialmente bisognose di assistenza non sia un fenomeno circoscritto (come pochi anni fa) al solo centro storico (Circ. 1) dove la



presenza di vari istituti di ricovero, per lo più religiosi, facevano lievitare l'incidenza di residenti in fasce di età avanzata. Ora si nota come il raggio di interesse per predisporre le azioni opportune da parte della P.A. tenda ad allargarsi soprattutto alle Circoscrizioni 2 e 5.

Quanto alle coppie di fatto, formate esclusivamente da persone aventi lo stesso sesso, è emerso un dato curiosamente simile; infatti sono 270 le coppie di soli uomini e 267 quelle di sole donne. Ovviamente, è bene precisare, la risultanza anagrafica ha un valore puramente indicativo in quanto la normativa vigente per famiglia anagrafica definisce un insieme di persone coabitanti, legate o non da vincoli di parentela o affettivi. I numeri appena citati si riferiscono a situazioni in cui non esiste alcun rapporto di parentela tra i conviventi

3.3. Matrimoni di cittadini riminesi: in lieve diminuzione, con conferma della preferenza per il rito civile

Rito matrimonio	Conteggio matrimoni
Civile	149
Religioso	84
Totale	233

Tasso di nuzialità	1,58
--------------------	------

Matrimoni: con 233 matrimoni di cui 149 civili e 84 celebrati con rito religioso sembra mantenersi il trend dell'anno precedente. Infatti, se consideriamo la scarsa nuzialità del mese di Agosto e della ripresa di Settembre si vede riconferma la riduzione della nuzialità rilevata nel medio-lungo periodo.

Si conferma la netta prevalenza dei matrimoni civili rispetto a quelli religiosi, come avviene già a partire dal 2010.

La prevalenza della cerimonia civile è favorita sia dalla preferenza del municipio da parte delle coppie formate da celibi e nubili, sia da dinamiche oggettive legate alla significativa incidenza delle coppie miste non necessariamente di uguale cultura o religione, sia infine da sposi che, avendo alle spalle un precedente matrimonio ormai concluso, optano necessariamente per il rito civile. Nella tabella riepilogativa sono stati considerati esclusivamente i matrimoni in cui lo sposo o la sposa erano residenti a Rimini, a prescindere dal luogo di celebrazione.