



**RELAZIONE TECNICA**  
Legge n° 13 del 09.01.1989

Proprietà:

Soc. BAGNI GIORGIO di Giorgio Mussoni e C. snc, con sede in Rimini via Porto Palos n° 29/E.

Opere in:

Rimini, via Porto Palos (arenile del Bagno n° 44).

Trattasi di intervento di “Nuova Costruzione”, rifacimento dello Stabilimento Balneare n° 44 a Rimini Nord, in cui verranno ricostruiti i servizi di spiaggia relativi allo stabilimento e il ristorante-bar presente all’interno dello stabilimento.

Facendo riferimento art. n° 3 - Allegato A - del Regolamento di Attuazione, circolare esplicativa, D.M. n° 236 del 14.06.1989, trattandosi di edifici non residenziali ed in particolare adibiti e alla ristorazione e aperti al pubblico le unità immobiliari devono essere visitabili e deve essere garantita l’accessibilità per gli spazi esterni, gli spazi di relazione e ad almeno un servizio igienico.

Nell’intervento proposto, ciò viene evidenziato nella relativa tavola esplicativa, dove tramite rampe con pendenza compresa tra il 5% e l’8% viene collegato il pubblico marciapiede al percorso pedonale interno allo stabilimento balneare; tale percorso ha una ampiezza superiore a 1,50ml che permette il passaggio in contemporanea di disabili in entrambi i sensi di marcia; da tale percorso si diramano ulteriori percorsi di ampiezza variabile ma sempre superiori a 0,90ml che permettono il raggiungimento delle strutture; le strutture adibite a stabilimento balneare (n° 2 blocchi) hanno ciascuna un servizio igienico dedicato ai portatori di handycap, mentre il ristorante – bar permette la visitabilità della sala da pranzo e del relativo servizio igienico dedicato ai portatori di handycap; sempre in quest’ultima struttura, verrà realizzata una terrazza panoramica, accessibile tramite due distinte rampe scala, su una di queste rampe verrà posizionato un meccanismo elevatore “montascale” per rendere accessibile ai portatori di handycap anche tale terrazza.

In particolare l’art. n° 5 del R.A. del DM 236, “visitabilità” nei punti 4.2, 4.3, 5.2 e 5.5 è garantito dai criteri di progettazione sopra elencati, mentre le indicazioni di massima riportate nell’art. 4.1 verranno applicate così come meglio specificato dai punti 8.1 e 8.2, ed in particolare:

#### 8.1.1. PORTE

La luce netta delle porte di accesso ad ogni unità immobiliare sarà almeno 85cm. La luce netta delle porte interne sarà almeno 75cm.

#### 8.1.3. INFISSI ESTERNI

L'altezza delle maniglie sarà compresa tra 100cm e 130cm. L'altezza dei parapetti in genere sarà di minimo 100cm e saranno inattraversabili da una sfera di diam. 10cm; saranno di tipo non scalabile.

#### 8.1.5. TERMINALI DEGLI IMPIANTI

Sarà rispettato lo schema grafico proposto dal regolamento di attuazione.

#### 8.1.6. SERVIZI IGIENICI

Sarà rispettato l'ultimo comma dell'articolo che specifica che la visitabilità è garantita con almeno il raggiungimento di una tazza w.c. e di un lavabo, da parte di persona su sedia a ruote. (vedi schemi allegati)

#### 8.1.8. BALCONI E TERRAZZE

L'altezza dei parapetti in genere sarà di minimo 100cm e saranno inattraversabili da una sfera di diam. 10cm; saranno di tipo non scalabile.

#### 8.1.9. CORRIDOI

Tutti i corridoi avranno una larghezza minima di 100cm.

#### 8.1.13. SERVOSCALA

Per servoscala si intende un'apparecchiatura costituita da un mezzo di carico opportunamente attrezzato per il trasporto di persone con ridotta o impedita capacità motoria, marciante lungo il lato di una scala e che si sposta azionato da un motore

elettrico, nei due sensi di marcia,  
vincolato a guide.

I servoscala si distinguono .....

Nei luoghi aperti al pubblico .....

Dimensioni .....

Portata .....

Comandi .....

Ancoraggi .....

Sicurezza .....

ecc. ecc.

### 8.2.1. PERCORSI

I percorsi devono avere una larghezza  
minima di 0.90ml .....

La lunghezza dei percorsi non può  
superare la lunghezza di 10.00ml.....

E' necessario prevedere un ripiano  
orizzontale di sosta di almeno 1,50ml  
ogni 10.00ml di percorso.....

La pendenza longitudinale massima  
ammissibile è dell'8%.....

### 8.2.2. PAVIMENTAZIONI

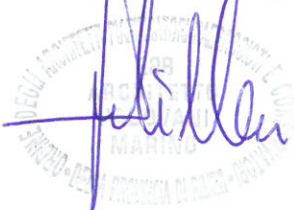
Per pavimentazione antisdrucciolevole  
si intende una pavimentazione  
realizzata con materiali il cui  
coefficiente di attrito dinamico, sia  
superiore al valore di  
 $\mu=0.40$ .....

I giunti devono essere inferiori a  
5mm....

I grigliati inseriti nella pavimentazione  
devono avere maglie non attraversabili  
da una sfera di diam. 2cm.....

Rimini, lì 04.12.2017

Arch. Marino Padovani



Ing. Roberto Mussoni



Arch. Mauro Rinaldi



SEDE FISCALE E STUDIO: via PINZI n° 5 - 47922 VISERBA (RN) - Tel./Fax 0541734779

Partita I.V.A. / 03777330402

Arch. MARINO PADOVANI & Arch. MAURO RINALDI

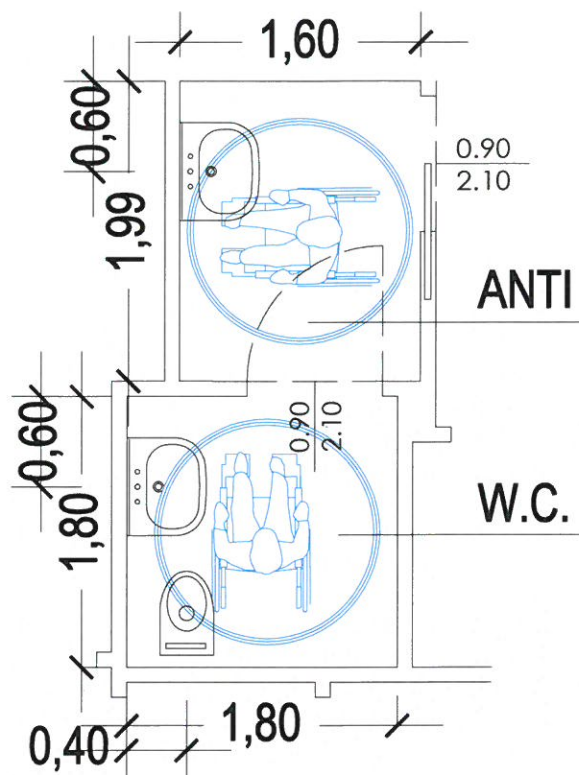
Cell.: 336509596 .....Cell.: 335450207

E-Mail: [architettiper@gmail.com](mailto:architettiper@gmail.com)

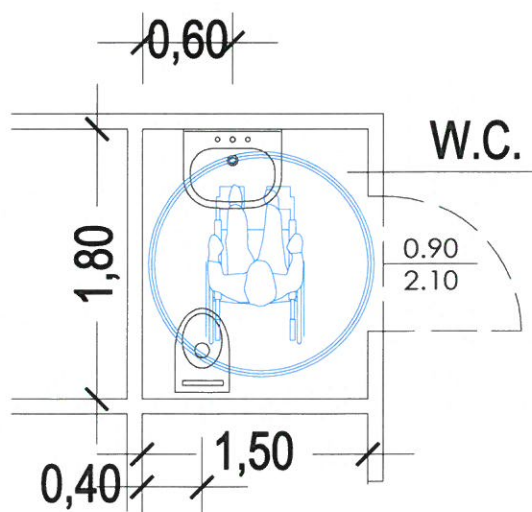


# SCHEMA DISTRIBUTIVO CON SOLUZIONE PER DISABILI

**W.C.  
ristorante**



**W.C.  
stabilimento  
balneare**



scala 1:50

