

# L'Arengo

estate 08

**promoposta**  
Tariffa Pagata  
PTL/MKS/PMP/352/0729/03/2007  
valida dal 29/03/2007  
Posteitaliane

## Tempo d'estate



alle pagine 4 e 5 i principali eventi riminesi da giugno a settembre

Alle pagine 2 e 3

### Speciale ex colonie Murri e Novarese



Le prospettive e i progetti di riqualificazione dei due grandi complessi, ormai a un passo dalla riapertura dei cantieri

>>>

A pagina 6

### Una città più bella

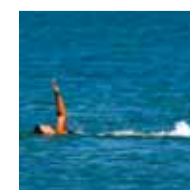


Firmata l'ordinanza contro il degrado: i comportamenti per rispettare i luoghi in cui viviamo

>>>

A pagina 7

### Rimini Bandiera Blu Fee



Per il settimo anno consecutivo la nostra città si aggiudica il prestigioso riconoscimento ambientale

>>>





1

## Un recupero per rilanciare Bellariva

L'area interessata dall'intervento di recupero e riqualificazione della ex colonia Murri viene individuata in un vasto ambito territoriale in località Bellariva. Partendo dal limite demaniale della spiaggia, interessa: l'attuale tratto di Lungomare Di Vittorio antistante, il Piazzale Gondar, l'edificio storico e gli edifici di servizio, nonché l'intera area di pertinenza della ex colonia "A. Murri", il tratto a monte del Viale Regina Margherita, per poi estendersi fino alla linea ferroviaria ricomprendendo l'area "Eredi Ceschina" ed il nuovo sottopassaggio di Via Portofino.

L'ambito territoriale individuato si affaccia direttamente sulla spiaggia ed è collocato sui principali assi stradali della zona turistico-alberghiera e di collegamento con la viabilità extra-urbana, in aderenza alla linea ferroviaria e al nuovo tracciato del Trasporto Rapido di Costa (TRC) che prevede una fermata nelle immediate vicinanze. **Il complesso immobiliare denominato "ex colonia A. Murri" si estende per una superficie complessiva di mq. 33.554**, mentre l'area "Eredi Ceschina" per una superficie complessiva di mq. 21.400. A questi si aggiungono mq. 19.400 di opere pubbliche per un totale di mq. 74mila. L'intervento coinvolge inoltre aree pubbliche attualmente destinate a strade.

Nel dettaglio:

- **Ex colonia Murri.** Avrà una capacità edificatoria di mq. 22.650 di superficie utile, comprensiva della superficie derivante dal recupero degli edifici esistenti oggetto di intervento; tale superficie utile avrà destinazione "funzioni terziarie" di alto livello con gli spazi commerciali che si estenderanno per una superficie massima di mq. 10mila;
- **Ex area Ceschina.** Avrà una capacità edificatoria di mq. 11.650 di superficie utile a funzione "abitativa" di qualità e pregio, con la realizzazione di una piazza ed un parcheggio multipiano di 1.100 posti auto, parte dei quali pubblici a rotazione e parte acquistabili;
- **Opere di interesse pubblico** per circa mq. 19.400 di superficie territoriale, **16 mila dei quali destinati a parco pubblico.** E' quindi prevista l'esecuzione di altre opere pubbliche, quali viabilità, parcheggi interrati e a raso, piazze, percorsi pedonali, nonché edifici destinati a servizi pubblici di quartiere, da realizzare tramite finanza di progetto.

### La storia

La colonia Murri è realizzata dalle Opere Pie di Bologna e Imola nel 1911, secondo il progetto dell'ingegner Giulio Marcovigi. E' intitolata al famoso patologo dell'Università di Bologna Augusto Murri (1847-1932). La colonia viene ampiamente utilizzata per tutto il periodo tra le due guerre mondiali, inizialmente per ospitare e curare i bambini affetti da scrofolosi. Una patologia che, dopo la scoperta della sua origine tubercolare, determina il cambio dei destinatari della 'Murri': sempre bambini, ma non più ammalati, bensì semplicemente poveri, come quelli delle altre colonie che si andavano costruendo in quegli anni. L'edificio, gravemente danneggiato dai bombardamenti connessi alle battaglie di sfondamento della linea gotica e dal dopoguerra in poi, resta come un 'buco nero' del territorio. La colonia è vincolata dalla Soprintendenza ai Beni Architettonici e Ambientali.

## Dopo anni di paralisi e polemiche, è prossimo l'avvio dei lavori

# La Murri diventa piazza d'intrattenimento permanente



2

"Il lavoro realizzato per la colonia Murri rappresenta un esempio concreto e positivo di come istituzioni e privati possano lavorare insieme per un progetto comune di sviluppo e di qualificazione del territorio. E' un modello che possiamo seguire anche per il recupero di altre colonie romagnole, in linea con le indicazioni che arrivano anche dal Piano territoriale regionale e dal Piano paesistico che proprio in questi mesi stiamo aggiornando". Con queste parole l'Assessore regionale alla Programmazione territoriale e cooperazione con il sistema delle autonomie Luigi Gilli ha commentato la firma dell'accordo di programma tra Regione Emilia Romagna, Comune di Rimini e Provincia di Rimini. Un atto che - insieme alle successive ratifiche dei consigli

comunale e provinciale - mette la parola fine sulla paralisi legale e amministrativa che tiene fermo il cantiere Murri dal 1992. Una stasi di oltre tre lustri, diventata una vera e propria ferita aperta nel cuore di Bellariva e della città intera. Una ferita che, a partire dall'inizio del 2009, verrà ricucita attraverso un processo di recupero e valorizzazione non solo della ex colonia ma dell'intera area riqualificata e dotata di nuove funzioni di accoglienza di livello europeo. L'intero complesso della colonia verrà ridefinito in Entertainment Center, vale a dire un luogo urbano centrale capace di contenere in sé funzioni turistiche consolidate e innovative ed essere 12 mesi su 12 a servizio del tempo libero. Dunque spazi per iniziative culturali, mostre, eventi, musica,

shopping, cura, benessere della persona, ristorazione, pubblici esercizi, accoglienza, punti informativi. Una proposta nuova per la Riviera romagnola fondata architettonicamente su: restauro della Murri; apertura dell'area al pubblico e formazione di due piazze e un giardino d'inverno pensati come luoghi di aggregazione; integrazione funzionale dell'edificio in modo da offrire visuali nuove verso la spiaggia e il mare; 'ritorno alla natura' in spiaggia attraverso la realizzazione di piccole dune di sabbia, piantumazione di essenze e alberi, creazione di varchi di raccordo verso il mare. In definitiva l'edificio della colonia

## Chi realizza

A realizzare l'intervento (per una cifra che supera i 50 milioni di euro) e a gestire successivamente attraverso un diritto di superficie di 90 anni il complesso della ex colonia è la società 'Rimini&Rimini' con la quale il 26 aprile 1991 il Comune di Rimini stipulò una specifica convenzione.

Murri, centro del progetto, risulta valorizzato sia nel suo aspetto architettonico (che viene integrato in maniera armonica nel nuovo inquadramento urbanistico), sia soprattutto nelle sue funzioni che si adeguano alle nuove esigenze del mercato turistico.



3



4

## Sedicimila metri quadrati di nuovo parco attrezzato

Le nuove opere previste dal progetto sono:

1. tre rotatorie, due su viale Regina

## I tempi

Il 27 marzo 2008 il Consiglio Comunale di Rimini ha ratificato l'Accordo di Programma tra Regione, Comune e Provincia che chiude il tormentato percorso legale e amministrativo, cominciato nel 1992 con la sospensione dei lavori alla 'Murri'. Nei prossimi mesi dovrà essere approvato il relativo Piano particolareggiato di iniziativa privata e i successivi permessi di costruire che introdurranno ai lavori veri e propri i quali presumibilmente verranno avviati entro la primavera 2009 per concludersi in 24 mesi.

2. una quarta rotonda, realizzata contestualmente al sottopasso ferroviario di via Portofino, sull'incrocio tra questa e via Mantova;
3. circa 1700 parcheggi tra interrati e a raso. Si tratta della più consistente dotazione di tutte le aree abitative del litorale;
4. un'area di verde attrezzato di circa 16 mila metri quadrati e una passeggiata a mare completamente pedonalizzata, che si articola tra dune, prati, fiori e zone alberate che integrano il recupero degli edifici;
5. tre nuove piazze: il piazzale Gondar, la piazza antistante la chiesa di Bellariva e la piazza nell'area ex Ceschina a Marebello.

6. L'uso più razionale delle infrastrutture nuove e quelle già esistenti permetteranno di riservare corsie dedicate al trasporto pubblico e alle biciclette.

Immagini tratte da Masterplan paesistico-ambientale e anticipazioni progettuali del progetto di recupero e ristrutturazione dell'ex colonia "Augusto Murri"

- > 1. La colonia bolognese A. Murri, nel 1912
- > 2. ex colonia Murri, vista a volo d'uccello
- > 3. ex colonia Murri, il lungomare
- > 4. area Mediterranea, gli spazi pubblici





**La storia**

La colonia Novarese a Miramare, progettata dall'Ingegnere Giuseppe Peverelli e costruita nel 1934, rappresenta un importante esempio di architettura razionalista la cui struttura è caratterizzata da fasce alternate di vetro e cemento. Le sue linee si richiamano a quelle del Lingotto di Torino, città di origine del progettista. Dopo la Guerra, la colonia riprese a funzionare parzialmente, essendo agibile il solo primo piano. Nel 1961 la chiusura definitiva. La colonia è vincolata dalla Soprintendenza ai Beni Architettonici e Ambientali. Nel 2003 è stata acquistata da Riminiterme spa attraverso procedura di evidenza pubblica.

**Approvato l'accordo di programma per la riqualificazione Da Novarese a Polo del Benessere e della Salute**



Tre aprile 2008. Una data da ricordare nella lunga storia che caratterizza il percorso di riqualificazione delle ex colonie marine di Rimini. Quel giorno infatti il Consiglio Comunale ha approvato il programma di recupero e rilancio dell'ampia zona di Miramare che comprende le aree su cui sorgono la colonia Novarese e il Talassoterapico (proprietà Riminiterme spa) in un progetto unitario per la realizzazione di un grande polo del benessere e della salute. Questa nuova 'Città della salute e

del benessere', collocata in una posizione strategica, si struttura come un villaggio a gestione unitaria. All'interno le funzioni legate alla salute, al benessere, alla cura estetica: terme, piscine, palestre, beauty farm, talassoterapia, negozi specializzati, ospitalità, ristorazione, spazi per congressi. Con un asso nella manica: il mare. Proprio la collocazione del complesso sulla spiaggia assicura quell'integrazione tra natura e intervento fortemente innovativo che renderà il polo del benessere un

volano dello sviluppo e della riqualificazione dell'intera città. Nel dettaglio il progetto prevede:

- 1) il recupero e l'adeguamento funzionale della colonia Novarese;
- 2) la realizzazione di una struttura accessoria e di completamento nell'area di pertinenza della colonia;
- 3) l'adeguamento architettonico e funzionale del talassoterapico;
- 4) la riqualificazione dell'arenile (ricreando anche un sistema di dune) e lo spostamento del distributore di carburante;
- 5) la realizzazione di un pontile per l'attracco dei natanti.

Contestualmente all'intervento, l'Amministrazione comunale dovrà provvedere alla realizzazione della nuova viabilità di scorrimento a monte della ferrovia e alla realizzazione del TRC con adiacente stazione di fermata. La riorganizzazione della viabilità, nel tratto compreso dall'intervento, verrà affrontata successivamente alla realizzazione di una rete viaria alternativa.

**Chi realizza e i tempi**

Nel 2003 il Comune di Rimini ha acquistato dalla Regione Emilia Romagna la proprietà della ex colonia Novarese e l'ha poi trasferita a Riminiterme. Attraverso un bando ad evidenza pubblica, è stato individuato nel 2005 l'acquirente (Coopsette) del 94% del capitale sociale di Riminiterme al prezzo di 9 milioni di euro. Il Comune di Rimini rimane proprietario del 5% e titolare del diritto di nomina di uno dei 5 membri del consiglio di amministrazione. Il 6 maggio 2008, dopo l'approvazione del Consiglio Comunale avvenuta il 3 aprile 2008, è stata formalmente sottoscritta da Comune di Rimini e Provincia di Rimini la conclusione dell'iter del 'Programma di Riqualificazione e Sviluppo Aziendale delle Terme di Rimini e dell'atto di indirizzo per la promozione di iniziative finalizzate alla definizione di un Accordo di programma per la realizzazione di un progetto denominato Il Polo del benessere in località di Miramare'. Il Sindaco di Rimini Alberto Ravaoli ha già redatto il decreto di chiusura del percorso amministrativo (che verrà poi pubblicato sul B.U.R.) per consentire al soggetto attuatore la presentazione del progetto operativo e quindi l'autorizzazione all'intervento di riqualificazione. Se l'intervento di manutenzione strutturale della colonia è già in corso, i lavori di realizzazione del polo del benessere vero e proprio cominceranno orientativamente entro la fine del 2008.

Immagini tratte dalla presentazione della proposta progettuale:

- > 1. ex colonia Novarese
- > 2. ex colonia Novarese vista nord est
- > 3. ex colonia Novarese vista dalla spiaggia



**La colonia e il talassoterapico**

Il progetto unitario comprende il complesso del "Talassoterapico", della "Colonia Novarese" e le relative aree pertinenti. La connessione tra i due insediamenti è specificatamente prevista dalle norme del P.R.G., le quali consentono un possibile ampliamento di mq. 5.000 di superficie utile con finalità accessorie per costruzioni di integrazione funzionale a destinazione congressuale e/o di Polo del Benessere. Dall'esame delle documentazioni prodotte, si evince sostanzialmente che il progetto riguarda una superficie territoriale complessiva di circa mq. 68.198,

ubicata nell'area del "Marano" a Miramare di Rimini, che può essere così suddivisa:

- Colonia Novarese, di circa mq. 42.865 di superficie territoriale, con una capacità edificatoria di mq. 8.752 (equivalente alla superficie esistente);
- Talassoterapico, di circa mq. 25.332 di superficie territoriale, con una capacità edificatoria di mq. 8.048 (equivalente alla superficie esistente).

Verranno realizzati 545 nuovi posti auto. Nell'area di pertinenza della colonia sarà realizzato un ampliamento di mq. 5mila per servizi fitness e wellness.

Sotto l'Alto Patronato del Presidente della Repubblica

**12.13.14.15**  
giugno 2008  
**RIMINI**  
Cattolica • Ravenna  
Rep. di San Marino  
Riccione • San Mauro Pascoli  
Santarcangelo • Verucchio

**ANTICO/PRESENTE X 2008**

**festival del mondo antico**

antropologia, archeologia, arte  
cinema, cucina, filosofia, gioco  
letteratura, politica, religione  
scienza, storia, teatro...

...un viaggio nel mondo  
dei Greci e dei Romani  
nel vicino e lontano Oriente  
alle origini dei riti e  
dei miti del tempo presente

info: [antico.comune.rimini.it](mailto:antico.comune.rimini.it)  
[festival.antico@comune.rimini.it](mailto:festival.antico@comune.rimini.it)  
segreteria del festival  
Settore Cultura Comune di Rimini  
Tel. 0541 704308 - 704290

promotori: Comune di Rimini, Provincia di Rimini

patrocinio: Ministero della Cultura e Turismo, Regione Emilia Romagna, Comune di Rimini, Provincia di Rimini

collaborazione: Rimini, Rimini Festival, Rimini Festival, Rimini Festival

contributo: Ministero della Cultura e Turismo, Regione Emilia Romagna, Comune di Rimini, Provincia di Rimini



• **Fino al 31 agosto** (continua dal 20 marzo)  
 Rimini, Museo Fellini, via Clementini  
**Sogni sparsi nel cassetto. Disegni inediti di Federico Fellini**  
 Una raccolta di sogni del tutto inediti che Fellini ci ha lasciato in ordine sparso. Il Museo raccoglie una serie di disegni incentrati su storie oniriche, in particolare di un'amica, Anna, dalla quale il Maestro riminese non si è limitato ad ascoltare le fantasie notturne, ma le ha anche disegnate, dando di esse una propria interpretazione e una forma estetica.  
 orario feriale: 16.30-19.30; lunedì chiuso. Sabato e domenica: 10-12 16.30-19.30. Ingresso libero  
 Info: tel. 0541 50303  
[www.federicofellini.it](http://www.federicofellini.it)

• **Fino al 7 settembre** (continua dal 20 aprile)  
 Rimini, Castel Sismondo, Piazza Malatesta  
**Exempla - La rinascita dell'antico nell'arte italiana. Da Federico II ad Andrea Pisano**  
 "Exempla", ovvero modelli. Poiché di modelli, ovvero di precisi riferimenti culturali, oltre che formali, vive la rinascita, o il ritrovamento del gusto classico nell'arte italiana del Duecento.  
 La mostra è proposta dal Meeting di Rimini in collaborazione con i Musei Vaticani.  
 orario: tutti i giorni 9-19 (lunedì non festivo chiuso)  
 Info: tel. 0541 783100  
[www.meetingrimini.org](http://www.meetingrimini.org)

• **giugno - settembre**  
**Cento giorni in festa**  
 Ogni giorno Rimini vi dà il benvenuto con una festa all'insegna del divertimento, della cultura, dello sport, della musica, della tradizione, dell'enogastronomia, della gioia di vivere. Sono oltre cinquecento i piccoli e grandi appuntamenti, organizzati dai Comitati turistici, che vi aspettano da giugno a settembre: cento giorni di festa che animeranno le piazze, le viuzze e soprattutto il lungomare da Torre Pedrera a Miramare.  
 Info: tel. 0541 56902  
[www.riminiturismo.it](http://www.riminiturismo.it)

• **6 giugno - 22 luglio**  
 Sala degli Archi 2, piazza Cavour ore 21  
**Incontri Libera Università delle Donne**  
 Proseguono gli appuntamenti, organizzati dall'Assessorato alle Pari Opportunità, su tematiche inerenti l'universo femminile. Ingresso gratuito.  
 Info: tel. 0541 704158

• **11 - 18 giugno**  
 Piazzale Fellini  
**Festival Internazionale del Jazz Tradizionale e Swing**  
 Per l'ottavo anno consecutivo jazz, swing e dixieland sbarcano a Rimini per una settimana di concerti di alcune fra le più celebri band del panorama musicale nazionale e internazionale, tutte a ingresso libero.  
 Info: [www.jazzswingrimini.com](http://www.jazzswingrimini.com)

• **12 - 15 giugno**  
 Rimini e provincia  
**Festival del mondo antico**  
 Un'occasione speciale di incontro con la storia, l'arte, l'archeologia, la letteratura, la filosofia, la poesia per immergersi nelle culture delle origini con la sensibilità dei contemporanei. Sono oltre 160 gli appuntamenti previsti e gli ospiti che saranno protagonisti di commenti magistrali, dialoghi, approfondimenti, novità editoriali, ricostruzioni storiche (come

quella di un processo romano per corruzione), itinerari inediti. Si tratta di una full immersion nella dimensione dell'antico, accompagnati da personalità della cultura italiana e straniera, come Alberto Angela, Maria Bettetini Maurizio Bettini, Lorenzo Braccesi, Massimo Cacciari, Luciano Canfora, Umberto Curi, Marcel Detienne, Ivano Dionigi, Massimo Giuliani, Danielle Gourevitch, Tonino Guerra, Bettany Hughes, Mario Vegetti, Lucio Villari, Maurizio Viroli, Franco Volpi e tanti altri.  
 La X edizione del festival del mondo antico potrà contare anche sull'apertura - avvenuta nel dicembre 2007 - del sito archeologico di piazza Ferrari denominato 'domus del Chirurgo'. Un evento di grandissimo rilievo che ha donato al centro della città uno spazio musealizzato che ha già conquistato fama internazionale per l'eccezionalità del contesto archeologico e dei materiali riportati alla luce, a partire dal più ricco e completo strumentario chirurgico dell'antichità mai rinvenuto. Tanto lo spazio del gioco (greco latino) per bambini e ragazzi: per loro anche favole, tornei, divertimenti con i giocattoli e i banchetti dell'antica Roma.  
 Ingresso gratuito tranne alcune iniziative. Si consiglia la prenotazione.  
 Info: tel. 0541 704290 / 704421  
<http://antico.comune.rimini.it/>

• **2 giugno - 30 agosto**  
 Spiaggia di Rimini  
**Le spiagge del benessere**  
 Per vivere il mare in salute, natura, armonia. Oltre mille incontri a tema benessere in 12 spiagge di Rimini per un totale di 23 bagni coinvolti da Torre Pedrera a Miramare che anche questa estate si trasformano nelle Spiagge del Benessere. Si potrà vivere e sperimentare il benessere e il relax a 360 gradi, dall'alba al tramonto, scoprendo il fascino e l'armonia delle discipline bio-naturali, i segreti dell'alimentazione e della gastronomia biologica, etnica e vegetariana, le nuove e antichissime arti e danze orientali, ginnastiche del benessere, laboratori creativi, conferenze, incontri con autori, serate degli astri e selezioni del concorso "Donna Natura e Benessere".  
 Novità del 2008, Le Giornate del Re, viaggi emotivi e sensoriali nei castelli dell'entroterra riminese, destinati a pic-

# Gli spettacoli, le principali manifestazioni E a Rimini la ch

coli gruppi.  
 orario interventi: 9.30-11/16-17.30 17.30-19/21-23.  
 Le spiagge del benessere sono: Torre Pedrera bagni 70-71 Elio; Rivabella bagni 4-5; Lido San Giuliano; Bagno 34 Dolce Vita; Tourquoise, Bagno Quarantuno; Bagno 62 Tipi da spiaggia; Bagno 76 Hedonism; Bagno 85b Gibo; Marebello Beach bagni 104a, 104c, 105; Rivazzurra Beach bagni 124, 124a,

riflessione per tutti coloro che si interessano di adolescenti e di lettura.  
 Info: tel. 0541 25357 [www.maredilibri.it](http://www.maredilibri.it)

• **21 giugno**  
 Lungomare di Rimini  
**Gradisca...l'estate 2008**  
 Torna puntuale con il solstizio d'estate il tradizionale appuntamento che dà il via ai cento, indimenticabili, giorni di festa riminese. Anche nel 2008 la tavolata più



125, 126, 127, 128.  
 Info: tel. 0541 787643 - 335 5419017

• **17 giugno - 16 settembre**  
**Passeggiando nel Passato**  
 Dal mese di giugno fino a metà settembre, ogni martedì mattina, torna l'appuntamento con il percorso guidato nel centro storico di Rimini con possibile visita al Museo della Città.  
 Il percorso tocca i più significativi monumenti della Città, testimoni delle diverse epoche, dall'età romana, a quella medievale, a quella rinascimentale e moderna, le piazze e le vie principali, per terminare, a richiesta dei partecipanti, nelle sale del Museo cittadino, custodi del patrimonio storico artistico locale e alla *domus* del Chirurgo, con ingresso ridotto (euro 3,00).  
 Info: tel. 0541 704421

lunga sulla spiaggia, con i suoi famosi quindici chilometri di tentazioni culinarie, feste, danze, brindisi e fuochi d'artificio, animerà fino a mezzanotte il litorale da Torre Pedrera a Miramare.  
 Info: tel. 0541 56902  
<http://www.riminiturismo.it/>

• **27 giugno - 6 luglio**  
 Rimini, Ente Fiera, via Emilia



• **20 - 22 giugno**  
 Centro storico  
**Mare di libri**  
 Il primo festival letteratura dedicato agli adolescenti.  
 Tre giorni di incontri con gli autori italiani e stranieri più amati dai ragazzi, laboratori e spettacoli.  
 È una manifestazione all'insegna del divertimento culturale, un luogo di appuntamento per tutti i ragazzi che amano i libri e la lettura e che hanno voglia di incontrare altri coetanei che condividono le loro passioni. Il festival è anche un'occasione di incontro e di

**Campionato Italiano Danza Sportiva "Rimini 2008"**  
 Una delle manifestazioni agonistiche più attese e spettacolari dello sport italiano. Dieci giorni di gare coinvolgenti ed emozionanti sia per gli atleti FIDS che per il pubblico spettatore, che può assistere alle performance di tutte le specialità della danza Sportiva.  
 Info: tel. +39 0541 744111  
[www.federdanza.it](http://www.federdanza.it)

- > 1. Festival del mondo antico
- > 2. Campionato italiano danza sportiva
- > 3. La Notte Rosa
- > 4. La *domus* del Chirurgo

## Il centro storico protagonista, tra moda, danza, tradizione, mercati e feste dei borghi

• **18 - 26 luglio 2008**  
 Area Arco d'Augusto  
 ore 21.30-23.30  
**Arco in Danza**  
 Spettacoli di danza classica, moderna, contemporanea e street dance (hip hop, funky, break dance) su di un palcoscenico allestito sull'area verde ubicata in prossimità dell'Arco d'Augusto. Nel corso delle 9 serate si avrà la presenza sia di artisti internazionali (coreografi, ballerini, registi, costumisti) sia di oltre 4.000 allievi delle scuole provenienti da tutto il territorio regionale.

Info: Associazione Eventincentro  
 tel. 333 3986013

• **20 giugno - 23 agosto**  
 Ponte di Tiberio e viale Tiberio  
**Il Ponte Sotto Sopra**  
 Riflettori accesi sull'invaso del Ponte di Tiberio e sul viale Tiberio, ove avrà dunque luogo la tradizionale manifestazione, proponendo attività adatte ad ogni età, accompagnando il turista ed il riminese in un percorso tra storia, tradizioni e divertimento; in tale ambito verranno realizzate le seguenti iniziative:

"Remando sotto il ponte", piccole barche a remi a 3 posti proporranno inconsuete ed incantevoli visioni del Ponte di Tiberio (tutti i venerdì e sabato dalle 20,30 alle 23,30);  
 Mostre ed esposizioni di artisti locali il 21 giugno, il 5 e 9 luglio, il 2 e 16 agosto, dalle 20,30 alle 23,30;  
 "Prospettive diverse", visite guidate al Ponte di Tiberio in barca a remi nei martedì dalle 21 alle 23.  
 Info: Cooperativa Sociale Atlante  
 tel. 0541 54771 348 6726199

• **5 agosto**  
 Rimini, Piazza Cavour  
**Centro Vivo - Artistic Roller Tour VOLA.R.T.** nel blu dipinto di blu  
 A.R.T. è un gruppo che riunisce tutti i migliori pattinatori del mondo guidati dal pluricampione iridato Patrick Venerucci, con lo scopo di rappresentare questa disciplina sportiva in un contesto diverso da quello tradizionale delle gare. Quest'anno lo show propone una storia sviluppata con la tecnica del musical.  
 ore 21  
 Info: 335 7999116 335 5414346



# iniziativa e iniziative da giugno a settembre 2008 Rimini estate

**27 giugno - 30 luglio**  
Rimini, Corte degli Agostiniani  
**Percuotere la mente**  
Ogni anno in estate si svolge l'importante rassegna musicale rivolta alle nuove sonorità che si collocano in un territorio di confine fra presente e passato, tra musica 'colta' e 'extracolta', tra sperdute tradizioni popolari e l'universo della world music.  
Info: 0541 704294 Istituzione Musica Teatro Eventi  
www.sagramusicaemalatestiana.it

**30 giugno - 10 agosto**  
Rimini, Corte degli Agostiniani  
**Cinema sotto le stelle**  
Nella suggestiva Corte degli Agostiniani, nel cuore del centro storico, i migliori film della stagione cinematografica all'insegna della cultura e dello spettacolo  
Info: tel. +39 0541 56902  
www.riminiturismo.it

**luglio**  
Centro storico, Borgo San Giuliano, Marina Centro e spiaggia  
**Luglio dei bambini**  
Un intero mese tutto dedicato ai piccoli ospiti e ai loro genitori. In programma



3

un mare di eventi e spettacoli, a partire da 'Cartoon Club', il XXIII festival internazionale del cinema d'animazione e del fumetto che per un mese porterà il suo mondo di comics, mostre, fumetti sulla sabbia, mostre mercato, gara di cosplay, concerti.  
Info: tel. +39 0541 56902  
www.riminiturismo.it

**3 luglio**  
Rimini, Grand Hotel, piazzale Fellini  
**Centenario del Grand Hotel**  
Il Grand Hotel è uno dei simboli di Rimini, come l'Arco d'Augusto o il Ponte di Tiberio. E' il leggendario albergo della Riviera che stregò il genio di Federico Fellini ed è da sempre considerato il punto di riferimento del lusso e dell'ospitalità italiana. Per festeggiare questo straordinario compleanno la direzione dell'albergo e l'amministrazione comunale hanno organizzato una serie di eventi aperti agli ospiti e ai residenti, tra

cui un'esposizione di costumi di scena di film del Maestro Federico Fellini (luglio - dicembre) e un'esposizione fotografica di immagini che ripercorrono i cento anni di storia del Grand Hotel (da giugno a dicembre) nelle sale dell'albergo.  
A coronamento della serata fuochi d'artificio sulla spiaggia e altri "effetti speciali" a sorpresa.  
Info: tel. 0541 56000  
www.grandhotelrimini.com

**4 luglio**  
Rimini, Piazza Tre Martiri  
**Mod'Art - I Protagonisti del Bellesere**  
Sfilata di moda, estetica e fitness. Moda e spettacolo che la Confartigianato riminese organizza come anteprima delle manifestazioni della Notte Rosa, dedicata alle imprese associate del territorio riminese che eccellono nei settori della Moda, della Bellezza e del Benessere.  
Presenta Joe Squillo con la partecipazione di Giuseppe Giacobazzi.  
orario: dalle 20 alle 23.30  
Info: tel. 0541 760976

**4 - 6 luglio**  
Rimini, Spiaggia libera Piazzale Boscovich  
**Campionato Italiano Beach Volley 2008 - Skipper Tour 2008**  
Per il settimo anno consecutivo la pallavolo si trasferisce sulla sabbia di Rimini. Da venerdì a domenica torna la carovana rosa di Skipper Beach Tour, l'evento estivo targato RCS Sport-La Gazzetta dello Sport capace di mixare musica, sport e divertimento. Grande beach volley con la prima tappa di campionato italiano (campi allestiti sulla spiaggia antistante piazzale Boscovich), grande musica con il concerto gratuito di Francesco Renga nell'ambito della Notte Rosa (sabato sera in piazzale Fellini) e grande divertimento al Beach Village con giochi, musica e animazione dal venerdì alla domenica.  
Info: tel. 0541 56902 / 51331 (Informazioni Turistiche)

**5 luglio**  
**La Notte Rosa**  
Quaranta chilometri di riviera in festa. Per il terzo anno consecutivo la notte sulla Riviera si tinge di rosa con spiagge, negozi, musei aperti, spettacoli e animazioni ovunque. È la notte dedicata al divertimento, alle relazioni fra le persone, ai sentimenti. Dal pomeriggio fino all'alba sono tantissimi i concerti con i big della musica italiana e internazionale disseminati un po' ovunque sulla costa emiliano-romagnola. A mezzanotte fuochi d'artificio in rosa da Bellaria Igea Marina a Cattolica.  
Info: tel. +39 0541 56902  
www.lanotterosa.it

**2 luglio - 27 agosto**  
piazza Cavour  
Tutti i mercoledì dalle ore 17 alle 23.30  
**"Le Cose Diverse" e "I Ricordi in Soffitta"**  
Mostra scambio riservata ai ragazzi, di giocattoli, videogiochi, collezioni, peluche, fumetti, libri, tricicli, biciclettine e quant'altro di loro appartenenza legato all'infanzia.  
Info: C.O.C.A.P. (Consorzio Operatori Commercio su Aree Pubbliche)  
tel. 0541 781108

**6 - 7 settembre**  
Rimini, Borgo San Giuliano  
**XVI edizione della Festa de' Borg**

"Le veglie: tra incubi, misteri e briganti beatificati" questo il filo conduttore della 16esima edizione della 'Festa de Borg'. Per l'occasione le piazzette dell'antico Borgo San Giuliano che sorge al di là del bimillenario ponte di Tiberio, si trasformano in teatri e palcoscenici dove la tradizione delle veglie e dei racconti di folletti, streghe e briganti che terrorizzavano i bambini, verrà rappresentata nelle sue variegata forme. Il tutto completato da un grande evento suggestivo che si svolgerà sul palco galleggiante all'interno dell'invaso del Ponte di Tiberio, oltre ai tradizionali stand gastronomici, i vari punti di spettacoli musicali, le mostre (tra cui una dedicata a



## Nuovi orari per la domus del Chirurgo

**Dal 1 maggio fino al 15 giugno 2008 e dal 16 settembre al 15 giugno 2009**  
da martedì a sabato  
ore 8,30-12,30/17-19  
domenica e festivi  
ore 10-12,30/15-19  
lunedì chiuso, eccetto i festivi

**Dal 16 giugno al 15 settembre**  
da martedì a sabato  
ore 10-12,30/16,30-19,30  
domenica e festivi  
ore 16,30-9,30  
martedì e venerdì di luglio e agosto  
anche ore 21-23  
lunedì non festivi chiuso

**9 luglio**  
Rimini, Corte degli Agostiniani  
**La Strada**  
La Fondazione Fellini presenta un evento di grande prestigio: una commedia con musica ispirata da "La Strada" dal film di Federico Fellini interpretato da Tosca nel ruolo di Gelsomina e dall'attore-chansonnier Massimo Venturiello.  
ore 21.30. Ingresso gratuito  
Info: tel. 0541 50303 / 50085  
www.federicofellini.it

**11 luglio - 8 agosto**  
Spiaggia di Rimini  
**A'marena**  
L'arena itinerante lungo tutta la spiaggia di Rimini con i migliori film della stagione proiettati nella magica cornice del mare di sera. 5 appuntamenti alla settimana in 5 stabilimenti balneari diversi da Torre Pedrera a Miramare.  
Info: tel. 0541 788050  
www.riminieventi.it

**26 luglio - 31 Agosto**  
Rimini, Porto canale e piazza Pascoli a Viserba  
**MobyCult**  
Idee che balenano in Riviera. Torna a brillare per tutta l'estate MobyCult, l'appuntamento tra autori e lettori organizzato da CNA.COM, con la collaborazione del consorzio "Il libro nella città" e la direzione artistica di

Manola Lazzarini. Una galassia di incontri con scrittori di fama presentati da testimonial eccellenti, per conoscere di persona gli autori preferiti o per passare una serata all'insegna della musica e della cultura. Gli incontri si tengono anche a Riccione (Piazzale San Martino) e a Santarcangelo in centro storico.  
ore 21.30 - Ingresso libero  
Info: tel. 0541 780332 (OndaLibera)  
www.ondalibera.net

**31 luglio - 3 agosto**  
Spiaggia di Rimini  
**Riviera Beach Games 2008**  
L'intera Riviera Adriatica dell'Emilia Romagna si riunisce in un vero e proprio festival della costa per assaporare tutto il gusto dello sport e del divertimento sulla spiaggia. Un'occasione unica in Italia, dove gli appassionati di tutte le discipline "regine" dell'estate possono affrontarsi in emozionanti competizioni sulla sabbia ed ammirare le spettacolari sfide dei campioni. Le discipline sportive coinvolte saranno: beach volley, beach tennis, beach soccer, beach rugby, beach handball, foot volley, beach badminton, beach frisbee, nuoto in mare. Un week end all'insegna dello sport e del sano divertimento.  
Info: info@adriacoast.com

**14 agosto**  
Rimini, Piazza Cavour  
**Concerto Lirico di Mezza Estate**  
Il Coro Lirico A. Galli e la Banda Città di Rimini propongono un appuntamento da non perdere nel cuore della città. Inizio spettacolo ore 21. In caso di maltempo il concerto verrà spostato al giorno successivo, 15 agosto.  
Ingresso libero  
Info: tel. 0541 772578

**24 - 30 agosto**  
Rimini, nuovo quartiere fieristico  
**Meeting per l'amicizia fra i popoli**  
Con le sue oltre 600mila presenze medie, il Meeting di Rimini dal 1980 è il festival estivo di incontri, cultura, musica e spettacolo più frequentato del mondo.  
Info: tel. 0541 783100  
www.meetingrimini.org

**agosto - settembre**  
**Sagra Musicale Malatestiana**  
E' la più antica e prestigiosa manifestazione del territorio riminese. Nelle sue 58 edizioni ha ospitato i più grandi musicisti del mondo tra cui Arturo Benedetti Michelangeli, Riccardo Chailly, Mstislav Rostropovich, Giuseppe Sinopoli, Renata Tebaldi, Vladimir Ashkenazy, Zubin Metha, Georges Pretre, Lorin Maazel, Kurt Masur, Valery Gergiev, Neville Marriner, James Conlon, Myung-Whun Chung.  
Info: tel. 0541 704294  
www.sagramusicaemalatestiana.it

**Info:**  
Sul sito internet [www.riminiturismo.it](http://www.riminiturismo.it) o contattando l'ufficio IAT allo 0541 56902 (fax 0541 56598) si avranno aggiornamenti quotidiani circa il calendario delle manifestazioni. Si prega di contattare sempre gli uffici per verificare eventuali modifiche allo svolgimento di questi e altri eventi.

Info: tel. 0541 56902  
www.societadeborg.com

**13 giugno e 25 luglio**  
Rimini, Borgo San Giovanni  
**Borgo San Giovanni sotto le Stelle**  
Ogni bar, ristorante, cantinetta e osteria propone menù caratteristici lungo le strade del borgo con intrattenimento e musica dal vivo.  
In occasione dell'incontro di calcio Italia/Romania Europei 2008 sarà possibile seguire la partita all'aperto grazie ai televisori che i locali attrezzeranno.  
ore 16-02  
Info: tel. 0541 781480  
www.borgosangiuliano.com

Cagliostro), gli spettacoli dal vivo e il grande corteo che aprirà la festa con partenza da piazza Cavour fino alla piazza della chiesa di San Giuliano, cuore dell'antico borgo. Gran finale con il concerto per fuochi d'artificio. Nata nel 1979, la festa del borgo è diventata un appuntamento fisso che ogni due anni richiama oltre 60mila persone, non solo riminesi. La festa ha sempre tenuto in considerazione anche l'aspetto culturale, allestendo mostre di artisti riminesi, invitando pittori a decorare con murales le case del borgo, esponendo raccolte di antichi documenti, monete, stampe e quanto per ogni edizione si trova per far rivivere ai visitatori la storia della città.



Attività sportiva gratuita per i ragazzi riminesi dai 12 ai 15 anni

## Anche nel 2008 lo sport non va in vacanza



“Lo sport non va in vacanza” è una iniziativa giunta alla seconda edizione dedicata ai ragazzi riminesi dai 12 ai 15 anni, organizzata dal Comune di Rimini, in collaborazione con UISP e le federazioni sportive cittadine. Ha l'obiettivo di valorizzare e promuovere,

gratuitamente per le famiglie, l'attività sportiva i valori sociali legati ad essa, rappresentando la fase estiva di 3, 2, 1... SPORT, che in tre edizioni invernali ha già avvicinato gratuitamente all'attività sportiva di base oltre 10mila bambini delle scuole elementari riminesi.

In questa edizione il progetto è stato ampliato, affiancando agli sport strettamente legati alla dimensione balneare le attività praticabili nelle aree verdi della città. Si divide dunque in due momenti: ‘Lo sport non va in vacanza Mare’ (dal 16 giugno al 31 luglio) e ‘Lo sport non va in vacanza Parco’ (dall'1 agosto al 14 settembre). Come è noto si tratta di tre mesi di promozione gratuita delle discipline sportive dedicata ai ragazzi residenti a Rimini, di età compresa tra i 12 e i 15 anni.

Dal 16 giugno al 14 settembre 2008, dunque, una macchia di vivace colore carico di entusiasmo, illuminerà le spiagge e i parchi del territorio. I ragazzi de “LO SPORT NON VA IN VACANZA” indosseranno le colorate magliette arancio e blu della manifestazione. L'Assessorato allo Sport del Comune di Rimini ha inviato nel mese di aprile a 4.680 ragazzi tra i 12 e i 15 anni residenti nel Comune di Rimini la lettera con l'invito a partecipare, riscontrando un numero di adesioni più alto rispetto allo scorso anno.

### LO SPORT NON VA IN VACANZA MARE

**dal 16 giugno al 31 luglio**  
VELA - CANOA - SUBACQUEA - BEACH ATLETICA - NUOTO - BEACH VOLLEY - BEACH BASKET - BEACH TENNIS E BEACH DANCE

### LO SPORT NON VA IN VACANZA PARCO

**dal 1 agosto al 14 settembre**  
ORIENTEERING - MOUNTAIN BIKE - TIRO CON L'ARCO, FRISBEE - ATLETICA - DUATHLON  
12 incontri da effettuarsi nelle aree verdi scoperte situate nel Comune di Rimini.

La partecipazione a “Lo sport non va in vacanza - Parco” è aperta a tutti i ragazzi, indipendentemente dalla eventuale precedente partecipazione alla versione “mare”.

## Pagamento più facile per l'imposta di scopo

Non solo con il bollettino postale. Nei mesi scorsi il Comune di Rimini ha inoltrato la richiesta all'Agenzia delle Entrate la quale ha modificato il testo della legge che prima prevedeva come unica possibilità di pagamento per l'imposta di scopo il bollettino postale, rendendo oggi possibile il pagamento dell'imposta con il modulo F24.

Sul sito [www.comune.rimini.it](http://www.comune.rimini.it) si può prendere visione dell'elenco e verificare lo stato di avanzamento delle opere co-finanziate con l'imposta di scopo.

## Le regole da osservare per una città più bella e di tutti

E' in vigore l'ordinanza per il rispetto delle piazze, fontane e monumenti della Città di Rimini.

L'ordinanza vuole garantire la sicurezza e la fruibilità dei beni comuni attraverso un uso appropriato e corretto dei luoghi pubblici.

In sintesi, si fa dunque divieto di:

- compiere presso fontane pubbliche o su suolo pubblico o privato soggetto a pubblico passaggio, operazioni di pulizia e/o lavaggio di qualunque cosa (sanzione prevista per i trasgressori da 25 a 150 €);
- immergersi nelle fontane pubbliche (sanzione prevista da 25 a 150 €);
- arrampicarsi su monumenti, pali, arredi, alberi, segnaletica ed altri beni pubblici (sanzione da 50 a 300 €);
- praticare giochi sulle strade, piazze, sui marciapiedi pubblici, portici, fornici (sanzione da 50 a 300 €);
- sdraiarsi, dormire su strade, piazze, marciapiedi e sedersi sui gradini degli

- uffici pubblici, qualora arrechi ostacolo al pubblico passaggio, sdraiarsi ovvero dormire sulle panchine pubbliche (sanzione da 100 a 600 €);
- adibire a dimora temporanea aree pubbliche o private di pubblico passaggio ovvero veicoli in sosta su aree pubbliche o private di pubblico passaggio (sanzione da 50 a 300 €);
- introdursi, anche momentaneamente, negli edifici pubblici, per mangiare, bere, giocare, dormire (sanzione da 50 a 300 €);
- imbrattare con disegni e/o scritte, immobili pubblici e/o privati al di fuori di spazi autorizzati (sanzione da 100 a 600 €);
- il bivacco nei parchi, giardini pubblici, aiuole ed in ogni altro luogo pubblico (sanzione da 100 a 600 €);
- passare sui margini erbosi dei viali, entrare nelle aiuole, boschetti, recinti (sanzione da 25 a 150 €);
- circolare e/o sostare con tutti i veicoli

a motore nei parchi e giardini pubblici, aiuole (sanzione da 100 a 600 €);

- somministrare alimenti di qualunque tipo ai colombi (sanzione da 25 a 150 €);
- condurre cani in aree, strade pubbliche o aperte al pubblico se non condotti al guinzaglio (sanzione da 25 a 150 €);
- abbandonare deiezioni animali su suolo pubblico o aperto al pubblico (sanzione prevista dal regolamento tutela animali d'affezione, da 25 a 150 €)



## La mappa ‘creativa’ di Rimini sulla quale disegnare la strategia del futuro

Il territorio riminese produce da sempre importanti eventi culturali - teatrali, musicali, artistici - che creano interesse in Italia e all'estero.

Il Comune di Rimini attraverso il Piano Strategico - al fine di promuovere l'aspetto culturale in una città che sta ripensando e sviluppando la sua immagine a livello internazionale - si è fatto promotore di un processo di ricerca attraverso il progetto “Le Reti della cultura”, finalizzato alla valorizzazione del lavoro degli artisti e in generale del panorama culturale del territorio. Dopo aver sviluppato una politica rivolta alla pianificazione degli spazi culturali, oggi il compito che viene richiesto è quello di innescare processi e sviluppare strategie che possano valorizzare le capacità artistiche, stimolare gruppi di lavoro, affi-

ché l'orizzonte culturale sia inserito nell'ambito della ricerca, della formazione, della produzione e dell'archiviazione, attraverso la sinergia delle reti reali e virtuali.

Il primo passo verso questa ambiziosa meta è la conoscenza del “paesaggio culturale”. Una consapevolezza sia delle potenzialità che delle eccellenze di fatto, attraverso una mappatura degli operatori, degli artisti, degli spazi e dei progetti che qualificano l'ambito culturale della nostra provincia. Un'analisi del territorio riminese in ambito culturale che aiuterà a trovare soluzioni innovative per sviluppare interventi che possano, allo stesso tempo, ottimizzare risorse economiche, valorizzare gli operatori presenti sul territorio, formare e stimolare le nuove generazioni. Questa fase è sviluppata con il contributo di esperti e

consulenti del settore e coordinata con la collaborazione di Riminiteatri, associazione di operatori teatrali della provincia di Rimini, nata per promuovere, valorizzare e diffondere la cultura delle arti sceniche nel territorio provinciale. La peculiarità di questo progetto è non solo una ricchissima banca dati sugli spettacoli sulla quale effettuare molteplici tipi di ricerca, ma soprattutto archivi navigabili costantemente aggiornati su: artisti, operatori, luoghi della cultura, spazi espositivi e di spettacolo, progetti culturali e rassegne. Questi database saranno il primo ed immediato luogo di raccolta, organizzazione e divulgazione in rete dei dati emersi dal lavoro di mappatura con la finalità di:

- elencare tutte le esperienze significative (artisti, luoghi e progetti) in ambito culturale, presenti sul nostro

territorio;

- mettere in evidenza e valorizzare anche tutte quelle esperienze che partono dalla ricerca sperimentale e guardano alla cultura con occhi contemporanei, dove la multimedialità e lo scambio tra culture, europee e internazionali, sono alla base del lavoro creativo.

Le successive fasi di questo lavoro saranno: la raccolta di testimonianze video e la produzione di una pubblicazione in forma di catalogo contenente le informazioni presenti online con una particolare attenzione sulle riflessioni da parte degli artisti sulla scena culturale della comunità. Infine una giornata di studio in cui si rifletterà, con l'aiuto di esperti in ambito artistico, istituzionale e culturale in genere, su contenuti, problematiche ed esigenze riguardo alla cultura contemporanea a livello territoriale.



## Rimini ottiene per il settimo anno consecutivo il riconoscimento ambientale E sventola ancora la Bandiera Blu

Per il settimo anno consecutivo - ottava volta nel complesso - Rimini si aggiudica la Bandiera Blu delle Spiagge, l'autorevole riconoscimento europeo assegnato dalla Fee (Foundation for Environmental Education) in collaborazione con Cobat e Coou, consorzi obbligatori per la raccolta delle batterie e degli oli esausti.

"Bandiera Blu" è un riconoscimento all'operato delle amministrazioni comunali rivierasche nella gestione delle tematiche ambientali, con particolare riferimento alla salvaguardia dell'ecosistema marino. Viene pertanto assegnata ogni anno sulla base di un'approfondita analisi che prende in esame non solo i parametri dettati dall'orga-

nizzazione FEE internazionale, relativamente a acque di balneazione, gestione ambientale, servizi e sicurezza delle spiagge ed educazione ambientale, ma anche criteri di gestione sostenibile del territorio relativamente a: certificazione ambientale, depurazione delle acque reflue, raccolta differenziata dei rifiuti, iniziative ambientali e turismo.

L'Assessorato alle Politiche Ambientali ed Energetiche del Comune di Rimini coglie l'occasione dei festeggiamenti per questo riconoscimento rivolgendoli alla sensibilizzazione dei cittadini e delle strutture turistico-ricettive affinché si dia ancora più impulso a soluzioni sostenibili per la gestione delle acque, la produzione di energia da fonti rinno-

vabili e lo sviluppo della raccolta differenziata.

Anche quest'anno infatti sarà organizzata la Cerimonia di assegnazione che si terrà presso una struttura balneare di Rimini Sud, visto che gli anni precedenti si è festeggiata l'assegnazione della Bandiera Blu al comune di Rimini presso i Bagni Ecosostenibili n. 62 di Rimini Centro (anno 2006) e n. 17 di Viserba (anno 2007).

Lo Sportello Generale per l'Energia e l'Ufficio Acqua e Suolo dell'Assessorato alle Politiche Ambientali ed Energetiche del Comune di Rimini sono disponibili a fornire informazioni in merito al raggiungimento degli obiettivi ecosostenibili per gli stabilimenti balneari.



### Se il 'solare' splende di più

Il 31 marzo 2008 si è chiusa la seconda campagna per il finanziamento (€ 78.000) degli impianti solari termici nel Comune di Rimini 'Una Fetta di Cielo Conviene!'.

Complessivamente il finanziamento totale nei due anni è stato complessivamente di € 100.000 e garantirà l'installazione di 90 impianti per una superficie complessiva di mq. 656 di pannelli solari. Ciò ha consentito di quadruplicare la superficie di impianti solari termici presenti sul territorio riminese, portando il rapporto fra metri quadri installati per mille abitanti vicino a 7 contro una media nazionale poco superiore a 1.

Il bando ha consentito il monitoraggio delle azioni che i singoli partecipanti avevano intenzione di mettere in campo per migliorare l'efficienza energetica delle proprie abitazioni. Oltre al solare termico, nella stragrande maggioranza dei casi sono state installate anche caldaie a condensazione, cambiati i vetri singoli e gli infissi, installato il fotovoltaico. Si è stimato che, a fronte di investimenti complessivi di circa € 500.000 per il solare termico, i cittadini e gli alberghi riminesi partecipanti al bando abbiano attivato in due anni quasi 1 milione di euro in investimenti per l'efficienza energetica e le fonti rinnovabili con un risparmio di emissioni in termini di CO<sub>2</sub> di oltre 220 tonnellate/anno per il solo solare termico.

Info: Ufficio Energia del Comune di Rimini 0541 704978/86.

### Zanzara tigre, informativa di Regione e Azienda Usl

Si avvicina la stagione calda, e con essa è necessario ricominciare ad attivare tutte le attenzioni possibili, da parte di tutti, per contrastare la proliferazione della zanzara tigre. Sia perché è un insetto fastidioso in sé, con le sue punture, sia perché potrebbe essere vettore di malattie infettive, come ad esempio la chickungunya di cui l'anno scorso, anche in provincia di Rimini, si sono verificati alcuni casi.

Alla campagna messa in atto da Regione, enti locali ed Azienda Usl, vanno aggiunte semplici misure preventive che tutti debbono svolgere perché la lotta sia efficace.

E' fondamentale, ad esempio, evitare di lasciare contenitori d'acqua (vasi, sottovasi, secchi, giocattoli, piscinette...) all'aperto, in cui l'insetto può deporre le uova. Alla zanzara basta anche una piccolissima quantità d'acqua, per cui è importante stare attenti, ad esempio, ai ristagni in teloni e simili, specialmente dopo gli acquazzoni. Dove questa operazione non è possibile, per esempio nei tombini, bisogna collocare prodotti larvicidi che saranno in distribuzione. I comuni, tra l'altro, hanno assunto ordinanze con sanzioni amministrative, anche salate, ai trasgressori.

Contrastare la zanzara tigre è il modo migliore per cercare di evitare il contagio da chickungunya. Per questo, alle suddette misure se ne aggiungono altre specifiche. Ad esempio vestire con abiti (anche se leggeri) che lascino scoperte poche porzioni del corpo (pantaloni lunghi e camicia a maniche lunghe), utilizzare prodotti repellenti per insetti sulle parti del corpo scoperte (tenendo conto che il sudore ne riduce gli effetti), cercare di evitare l'ingresso delle zanzare nei locali in cui si vive. Una particolare attenzione devono tenerla anche i viaggiatori che si recano in zone in cui le malattie di cui la zanzara è vettore, sono endemiche.

Tutte queste disposizioni sono raccolte nella campagna della Regione "Contro la zanzara tigre, facciamoci in quattro" e ulteriori informazioni possono essere reperite al numero verde gratuito 800.033.033, o ai siti [www.zanzaratigreonline.it](http://www.zanzaratigreonline.it) e [www.saluter.it](http://www.saluter.it).

**L'Arenigo**

Notiziario periodico del Comune di Rimini

Registrazione del Tribunale di Rimini n. 166 del 30 marzo 1979  
anno XXIX n. 13 - nuova serie

**Direttore responsabile**

Emilio Salvatori

**Proprietario**

Comune di Rimini

**Redazione e amministrazione**

piazza Cavour, 27 - 47900 Rimini  
telefono 0541 704261 fax 0541 704411  
e-mail: [arenigo@comune.rimini.it](mailto:arenigo@comune.rimini.it)

**in redazione**

Fabrizio Bronzetti, Errica Dall'Ara,  
Manuela Rosa (segretaria di redazione)

**illustrazione di copertina**

Roberto Grassilli

**fotografie**

archivio fotografico del Comune di Rimini,  
Emilio Salvatori, Riccardo Gallini

**progetto grafico e impaginazione**

Enzo Grassi / Colpo d'occhio

**stampa** La Pieve Poligrafica Editore Villa Verucchio

Questo numero è stato chiuso venerdì 23 maggio 2008  
Tiratura 60.000 copie

Quotidiano del Comune di Rimini sul sito <http://arenigo.comune.rimini.it/>





# BANCA MALATESTIANA

 CREDITO COOPERATIVO DELLA PROVINCIA DI RIMINI

## TASSO DI INTERESSE

*Chiaro*  
&  
*Tonfo*

# 4%

valido per 12 mesi

Riservato ai nuovi clienti che attivano il conto entro il 30 giugno 2008

*Chiaro* nelle spese.

*Gratuito* per i primi 12 mesi.

*Tonfo* nel rendimento.

[info@bancamalatestiana.it](mailto:info@bancamalatestiana.it)

[www.bancamalatestiana.it](http://www.bancamalatestiana.it)