



Comune di **Rimini**

Analisi dell'inflazione nel Comune di Rimini 2023

Inflazione Riminese

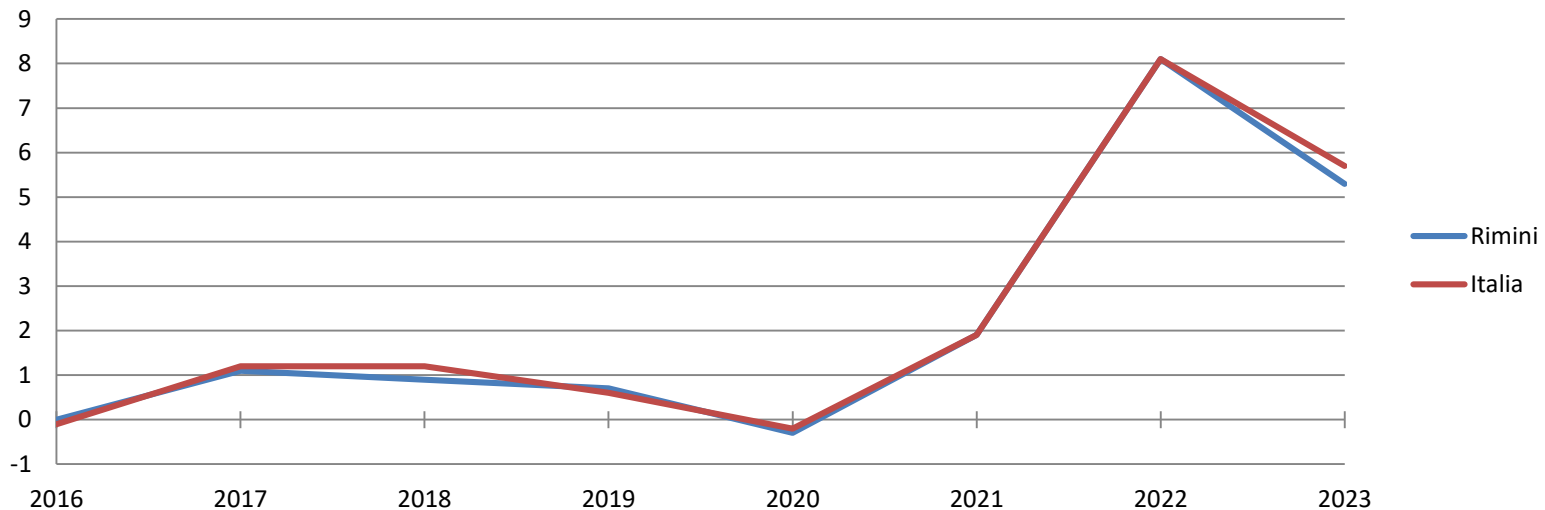
(Indice dei prezzi al consumo NIC 2016-2023)

In tutte le principali città italiane l'inflazione media nel 2023 risulta in diminuzione.

A Rimini, nel 2023, l'inflazione media annua si attesta ad un +5,3%, contro un +8,1% registrato nel 2022, risultando più bassa di quella registrata a livello nazionale +5,7%, ma più alta di quella invece registrata in media in Emilia-Romagna (+5.2%).

La netta diminuzione dell'inflazione è stata causata principalmente da un rallentamento dei prezzi dei beni energetici. La decelerazione dei prezzi dei beni energetici ha infatti determinato un calo della divisione "Abitazione, acqua, elettricità e combustibili" di 34,4 punti percentuali rispetto al 2022 e per la divisione "Trasporti" di 4,4 punti percentuali.

Tassi medi indice generale NIC con tabacchi



Tassi medi per divisione di spesa Comune di Rimini

2016-2023

Divisioni	2016	2017	2018	2019	2020	2021	2022	2023
Prodotti alimentari e bevande analcoliche	-0,1	1,2	0,8	0,7	0,8	0,3	8,7	9,8
Bevande alcoliche e tabacchi	1,5	0,8	3,0	1,8	1,9	0,5	1,9	4,3
Abbigliamento e calzature	0,7	1,1	-0,4	0,1	1,4	-1,8	1,0	2,9
Abitazione, acqua, elettricità e combustibili	-1,3	2,2	1,8	1,3	-3	6,7	37,4	3
Mobili, articoli e servizi per la casa	-1,3	-0,7	1,2	-0,5	0,1	-0,1	4,6	6
Servizi sanitari e spese per la salute	0,2	0,1	-0,2	0,4	0,6	1,3	1,2	2,3
Trasporti	-1,0	3,3	2,5	1,1	-1,9	4,7	8,3	3,9
Comunicazioni	-0,2	-2,6	-3,5	-8,3	-5,3	-2,8	-3,8	-0,3
Ricreazione, spettacoli e cultura	0,7	0,2	0,3	-0,1	-0,3	0,4	1,7	3,7
Istruzione	0,7	-3,0	-10,1	1,4	0,2	-0,9	2,4	3,8
Servizi ricettivi e di ristorazione	1,8	1,1	1,0	1,1	0,3	2,4	5,1	5,3
Altri beni e servizi	0,0	1,6	1,9	2,6	1,2	3,1	2,3	3,4
Tassi medi indice generale (Nic con tabacchi) Rimini	0,0	1,1	0,9	0,7	-0,3	1,9	8,1	5,3

Tassi medi per divisione di spesa Italia 2016-2023

Divisioni	2016	2017	2018	2019	2020	2021	2022	2023
Prodotti alimentari e bevande analcoliche	0,2	1,9	1,2	0,8	1,4	0,6	9,1	10
Bevande alcoliche e tabacchi	1,5	0,6	2,9	2,2	2	0,4	1,3	3,5
Abbigliamento e calzature	0,5	0,3	0,2	0,3	0,7	0,5	1,9	3
Abitazione, acqua, elettricità e combustibili	-1,7	1,8	2,5	1,3	-3,3	7	35,0	3,9
Mobili, articoli e servizi per la casa	0,3	0	0,2	0	0,7	0,9	5,2	6,1
Servizi sanitari e spese per la salute	0,4	0,2	-0,1	0,5	0,7	1	0,8	1,6
Trasporti	-1,4	3,4	2,7	0,8	-2,3	4,9	9,7	3,5
Comunicazioni	-0,3	-2,3	-3	-7,7	-4,9	-2,5	-3,1	0,1
Ricreazione, spettacoli e cultura	0,6	0,3	0,4	-0,1	-0,2	0,4	1,5	3,6
Istruzione	0,7	-4,7	-12,6	0,4	0	-3	0,0	1,1
Servizi ricettivi e di ristorazione	0,7	1,6	1,2	1,3	0,5	1,8	6,3	7
Altri beni e servizi	0,3	0,8	2,2	1,7	1,7	1	2,0	4
Tassi medi indice generale (Nic con tabacchi) Rimini	-0,1	1,2	1,2	0,6	-0,2	1,9	8,1	5,7

L'inflazione nel Comune di Rimini - anno 2023

Nel nostro Comune tutte le divisioni di spesa hanno registrato tassi medi inflattivi positivi, ad eccezione della divisione “Comunicazioni” che registra un segno negativo -0,3% (nel 2022 si è registrato un -3,8%) determinato principalmente da un calo dei prezzi degli “Apparecchi telefonici e telefax” -2,0% (nel 2022 -10,4%).

Tre sono state le divisioni di spesa che hanno registrato tassi medi inflattivi superiori alla media e nell'ordine sono state rispettivamente le divisioni: “Prodotti alimentari e bevande analcoliche” +9,8% (nel 2022 + 8,7%), “Mobili, articoli servizi per la casa” +6% (nel 2022 +4,6%) e “Bevande alcoliche e tabacchi” +4,3% (nel 2022 +1,9%).



Allarmante risulta anche quest'anno l'aumento dei prezzi registrati nella divisione “Prodotti alimentari e bevande analcoliche” dove i “Prodotti alimentari” registrano un aumento medio dei prezzi pari al +9,6% (+8,8% nel 2022) e le “Bevande analcoliche” un +10,4% (a fronte di un + 7,5% del 2022).

A seguire troviamo consistenti aumenti, all'interno della divisione “Mobili, articoli e servizi per la casa”, anche dei prezzi dei “Mobili e arredi, tappeti e altri rivestimenti per pavimenti” +7% (nel 2022 + 5,8%), dei “Beni e servizi per la manutenzione ordinaria della casa” +6,6% (nel 2022 + 4,2%).

L'inflazione nel Comune di Rimini - anno 2023



All'interno della divisione "Ricreazione, spettacoli e cultura" si registrano consistenti aumenti dei prezzi dei "Pacchetti vacanza" che passano a un +14,5% rispetto ad una variazione nulla registrata nel 2022.

All'interno della divisione "Istruzione" si registra un consistente aumento dei prezzi della "Scuola dell'infanzia ed istruzione primaria privata" del +7% (nel 2022 si registrava un +4,5%) e dei "Corsi d'istruzione e di formazione" +5,5% (a fronte di un +3,6% nel 2022).

Aumentano anche i prezzi della divisione "Servizi ricettivi e di ristorazione" dovuti in particolare agli aumenti dei "Servizi di ristorazione" che registrano un +5,6% a fronte di un +4,3% del 2022.

Nel 2023 inoltre risultano estremamente elevati gli aumenti dei prezzi delle assicurazioni +10,7% all'interno della divisione "Altri beni e servizi".

I prezzi della classe "Energia elettrica, gas e altri combustibili" sono stati sicuramente quelli che hanno contribuito in maniera più marcata a far diminuire l'inflazione rispetto al 2022: -5,6% nel 2023 (+87,6% nel 2022).



Classificazione Ecoicop (3 cifre) - Comune di Rimini

Variazioni percentuali medie annue

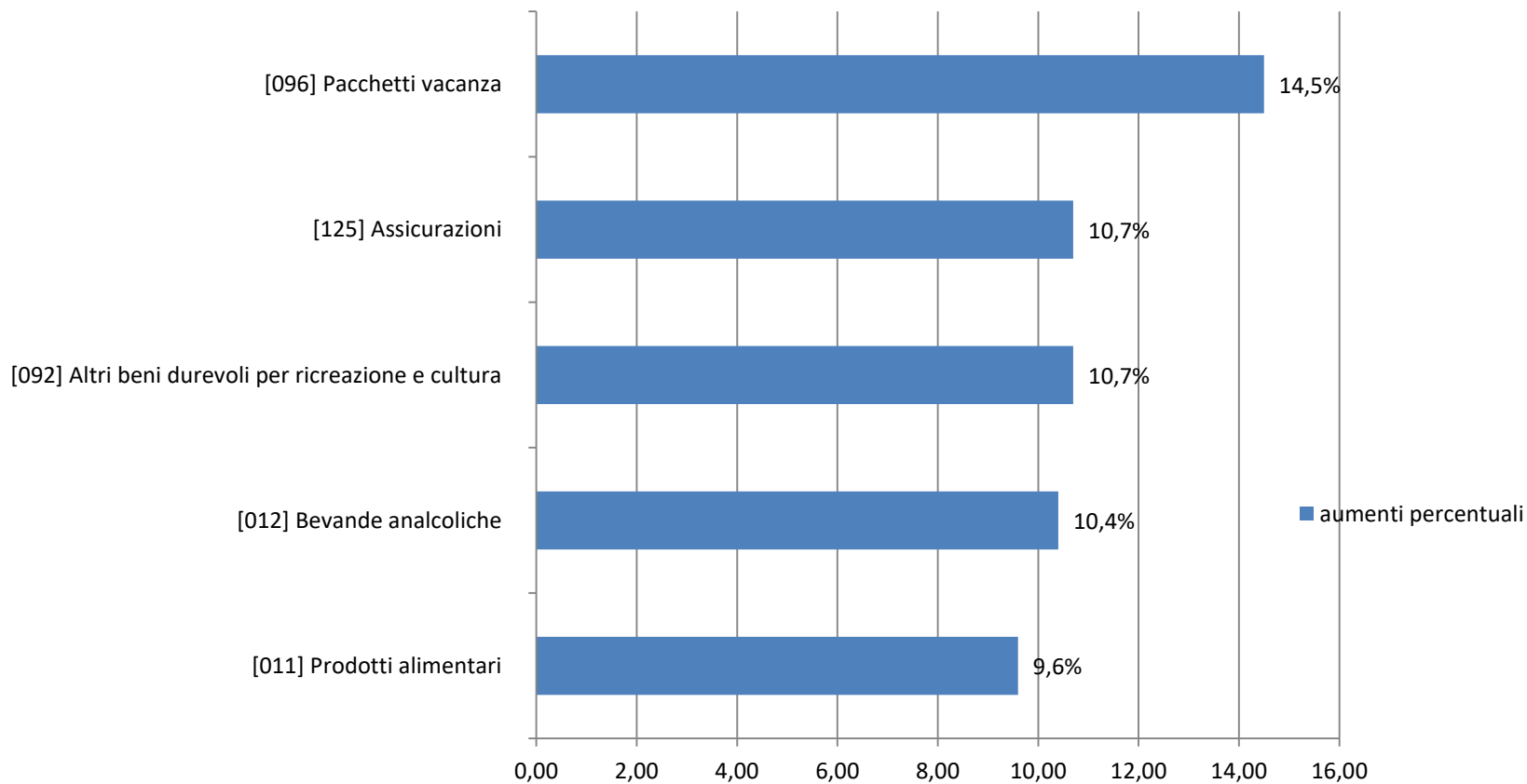
Indice dei prezzi al consumo per l'intera collettività (base 2015=100)

	2021	2022	2023
ECOICOP Rev. Istat			
[OR0] COICOP_2015
[00] Indice generale	1,9	8,1	5,3
[01] -- prodotti alimentari e bevande analcoliche	0,3	8,7	9,8
[011] Prodotti alimentari	0,2	8,8	9,6
[012] Bevande analcoliche	1,4	7,5	10,4
[02] -- bevande alcoliche e tabacchi	0,5	1,9	4,3
[021] Bevande alcoliche	-0,6	4,3	7,5
[022] Tabacchi	1,2	0,2	2,0
[03] -- abbigliamento e calzature	-1,8	1,0	2,9
[031] Abbigliamento	-0,7	1,4	4,0
[032] Calzature	-6,9	-1,1	-1,7
[04] -- abitazione, acqua, elettricità, gas e altri combustibili	6,7	37,4	3,0
[041] Affitti reali per abitazione	0,6	1,0	1,8
[043] Riparazione e manutenzione della casa	1,8	4,4	2,8
[044] Fornitura acqua e servizi vari connessi all'abitazione	0,5	3,2	3,8
[045] Energia elettrica, gas e altri combustibili	15,6	87,6	-5,6
[05] -- mobili, articoli e servizi per la casa	-0,1	4,6	6,0
[051] Mobili e arredi, tappeti e altri rivestimenti per pavimenti	-0,6	5,8	7,0
[052] Articoli tessili per la casa	-1,2	1,2	3,8
[053] Elettrodomestici e apparecchi per la casa	0,2	5,1	5,0

	2021	2022	2023
[054] Cristalleria, stoviglie e utensili domestici	1,0	1,3	1,7
[055] Utensili e attrezzature per la casa e il giardino	-1,1	2,3	5,5
[056] Beni e servizi per la manutenzione ordinaria della casa	0,3	4,2	6,6
[06] -- servizi sanitari e spese per la salute	1,3	1,2	2,3
[061] Medicinali, prodotti farmaceutici, attrezzature e apparecchiature medicali	0,6	-0,4	2,4
[062] Servizi ambulatoriali	1,7	2,0	3,1
[063] Servizi ospedalieri	0,6	0,8	0,4
[07] -- trasporti	4,7	8,3	3,9
[071] Acquisto mezzi di trasporto	2,1	5,3	6,4
[072] Spese di esercizio mezzi di trasporto	6,9	9,2	2,0
[073] Servizi di trasporto	1,5	10,7	7,8
[08] -- comunicazioni	-2,8	-3,8	-0,3
[081] Servizi postali	2,6	4,1	1,2
[082] Apparecchi telefonici e telefax	-9,9	-10,4	-2,0
[083] Servizi di telefonia e telefax	0,1	0,0	0,6
[09] -- ricreazione, spettacoli e cultura	0,4	1,7	3,7
[091] Apparecchi audiovisivi, fotografici e informatici	-0,6	-5,1	-1,7
[092] Altri beni durevoli per ricreazione e cultura	3,7	10,1	10,7
[093] Altri articoli e attrezzature per attività ricreative, giardinaggio e animali	0,5	4,9	5,5
[094] Servizi ricreativi e culturali	0,7	0,6	0,7
[095] Giornali, libri e articoli di cartoleria	1,0	3,5	3,2
[096] Pacchetti vacanza	-3,4	0,0	14,5

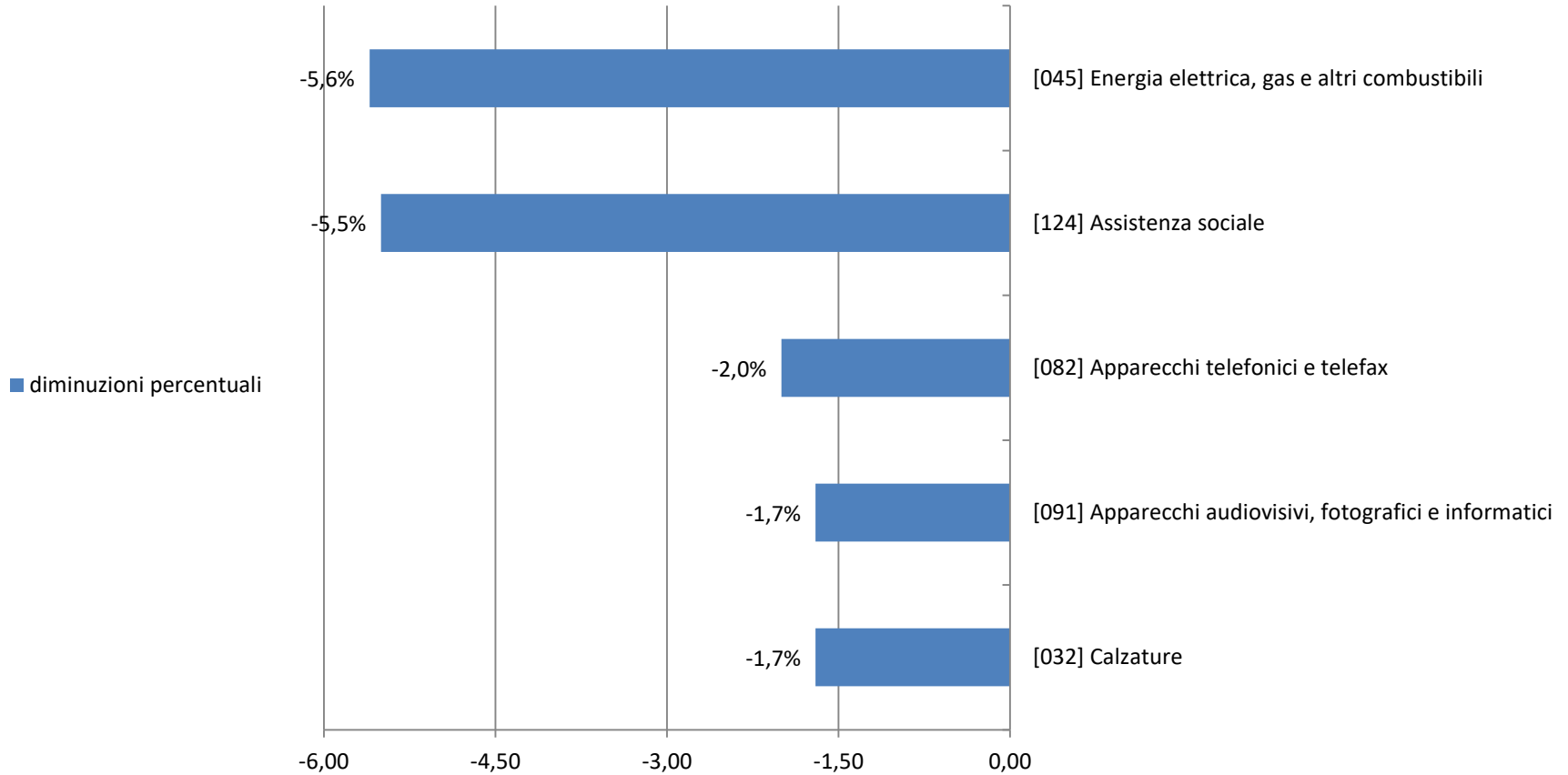
	2021	2022	2023
[10] -- istruzione	-0,9	2,4	3,8
[101] Scuola dell'infanzia ed istruzione primaria	4,0	4,5	7,0
[102] Istruzione secondaria	1,2	3,8	0,8
[104] Istruzione universitaria	-11,6	-2,6	0,0
[105] Corsi d'istruzione e di formazione	1,3	3,6	5,5
[11] -- servizi ricettivi e di ristorazione	2,4	5,1	5,3
[111] Servizi di ristorazione	1,8	4,3	5,6
[112] Servizi di alloggio	3,6	7,9	5,4
[12] -- altri beni e servizi	3,1	2,3	3,4
[121] Beni e servizi per la cura della persona	0,9	1,5	4,5
[123] Effetti personali n.a.c.	3,5	2,4	3,0
[124] Assistenza sociale	3,0	2,0	-5,5
[125] Assicurazioni	1,2	2,4	10,7
[126] Servizi finanziari n.a.c.	13,5	5,3	4,5
[127] Altri servizi n.a.c.	1,4	1,8	1,7
[00ST] Indice generale senza tabacchi	1,9	8,1	5,4

Gruppi ECOICOP con maggiori aumenti nelle variazioni percentuali medie annue del 2023 nel Comune di Rimini



Sono ben 4 i gruppi di prodotti che registrano nel 2023 degli aumenti in doppia cifra rispetto al 2022; il gruppo che ha registrato gli aumenti più marcati è stato quello relativo ai pacchetti vacanza, aumentati del +14,5%. Elevati anche gli aumenti riscontrati per le assicurazioni (+10,7%), seguiti dagli altri beni durevoli per ricreazione e cultura (+10,7%), dalle bevande analcoliche (+10,4%) e quelle per i prodotti alimentari (+9,6%).

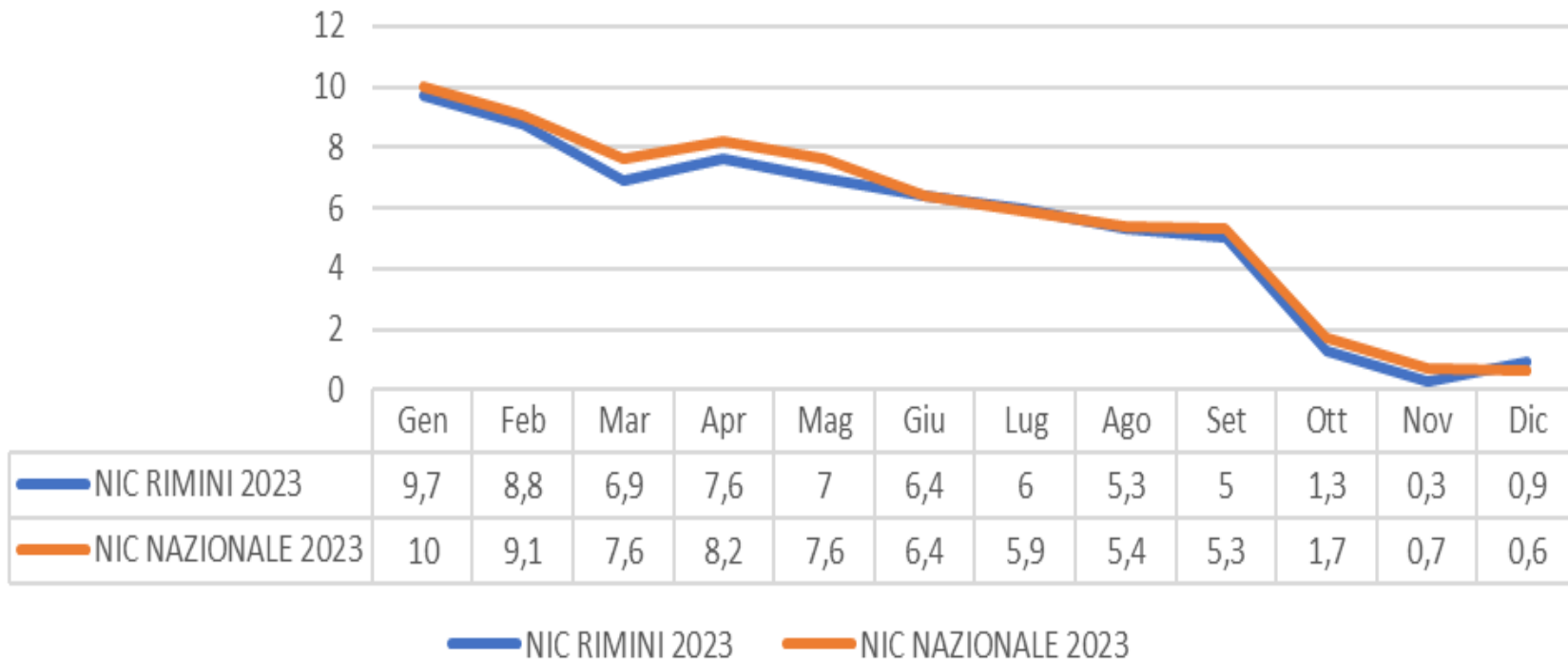
Gruppi ECOICOP con maggiori diminuzioni nelle variazioni percentuali medie annue del 2023 nel Comune di Rimini



Appena 5 gruppi di prodotti fanno registrare variazioni negative nel 2023. Spiccano i consumi di energia elettrica, gas e altri combustibili (-5,6%) seguiti dai servizi di assistenza sociale (-5,5%), apparecchi telefonici e telefax (-2,0%), apparecchi audiovisivi, fotografici e informatici che assieme alle calzature sono calati del 1,7%.

Tassi tendenziali a Rimini 2023

Inflazione Rimini-Italia 2023
Tassi tendenziali (NIC)

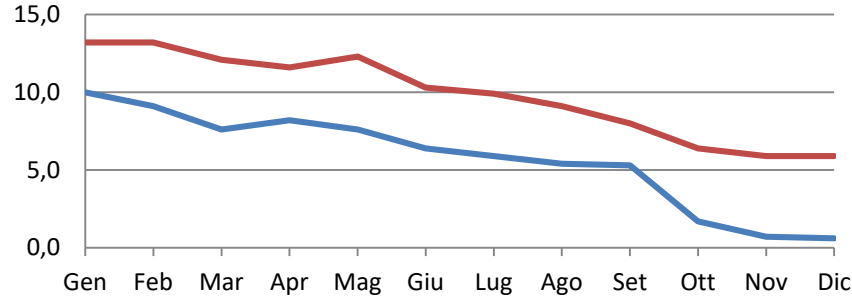


Nel 2023 la dinamica tendenziale dei prezzi al consumo ha registrato una progressiva decelerazione, in linea con l'andamento nazionale.

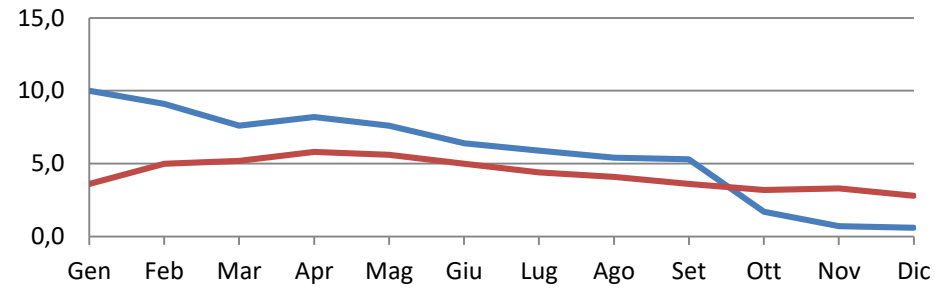
A Rimini si è passati da un tasso tendenziale di gennaio del +9,7 % a valori prossimi allo zero registrati nei mesi di novembre (+0,3%) e dicembre (+0,9%).

L'inflazione a Rimini nelle 12 divisioni di spesa nel 2023

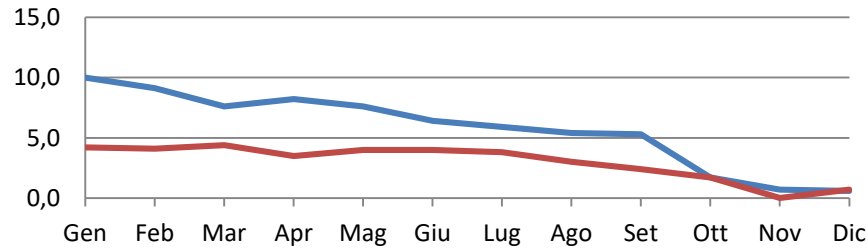
Prodotti alimentari e bevande analcoliche



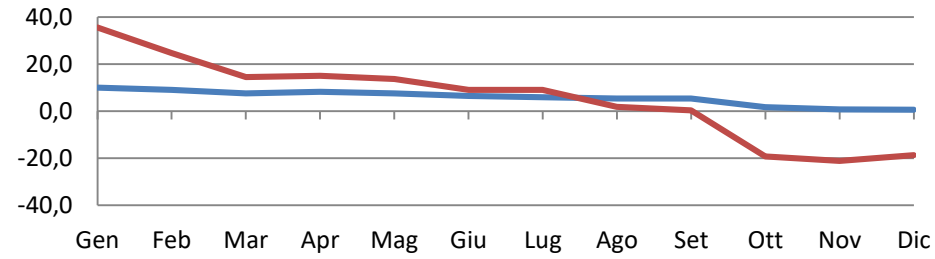
Bevande alcoliche e tabacchi



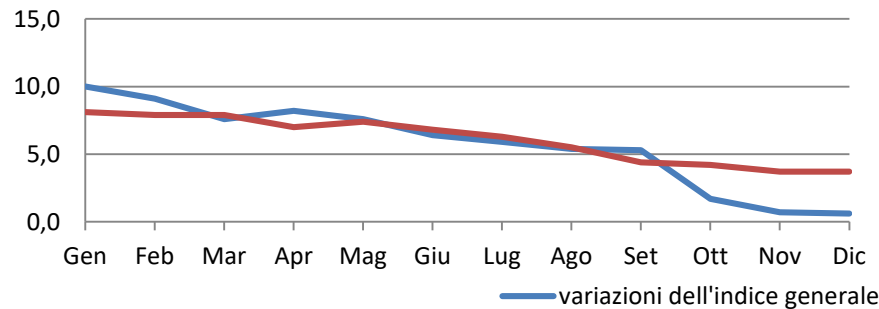
Abbigliamento e calzature



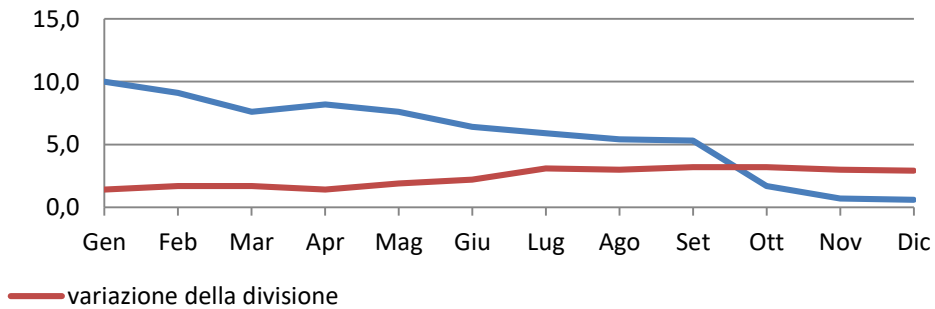
Abitazione, acqua, elettricità e combustibili



Mobili, articoli e servizi per la casa



Servizi sanitari e spese per la salute

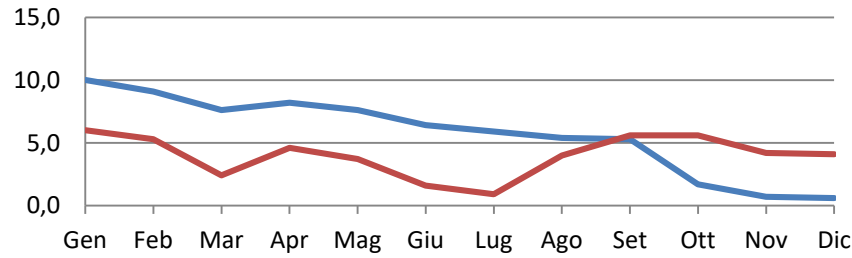


— variazioni dell'indice generale

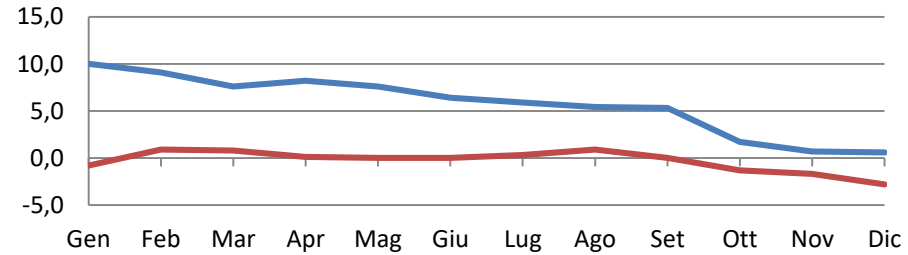
— variazione della divisione

L'inflazione a Rimini nelle 12 divisioni di spesa nel 2023

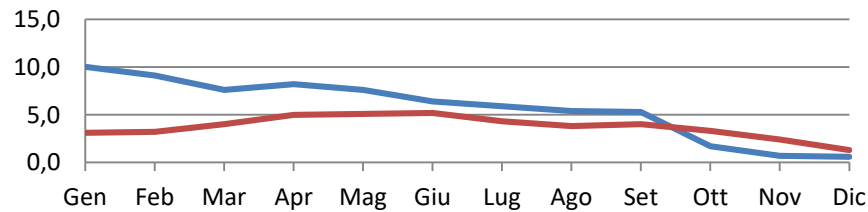
Trasporti



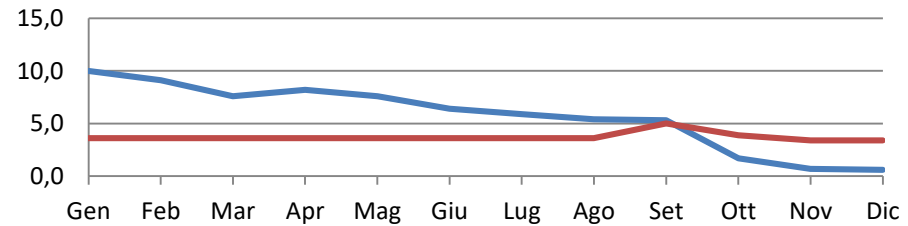
Comunicazioni



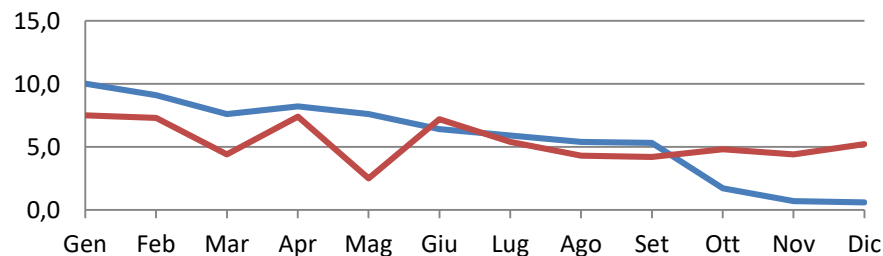
Ricreazioni, spettacoli e cultura



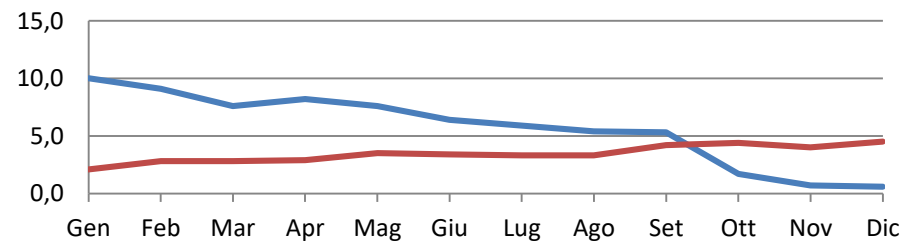
Istruzione



Servizi ricettivi e di ristorazione



Altri beni e servizi



— variazioni dell'indice generale — variazione della divisione

L'inflazione a Rimini nelle 12 divisioni di spesa nel 2023

Nel 2023 le divisioni di prodotti che hanno inciso con maggiore forza al rialzo dei prezzi complessivi sono state quella dei prodotti alimentari e bevande analcoliche, che ha registrato un tasso medio del +9,8% e servizi ricettivi e ristorazione con un tasso medio pari a +5,3%.

Per la divisione dei prodotti alimentari sono le classi oli e grassi (+25,8%) e acque minerali, bevande analcoliche, succhi di frutta e verdura (+13,4%), ad incidere significativamente sul tasso medio.

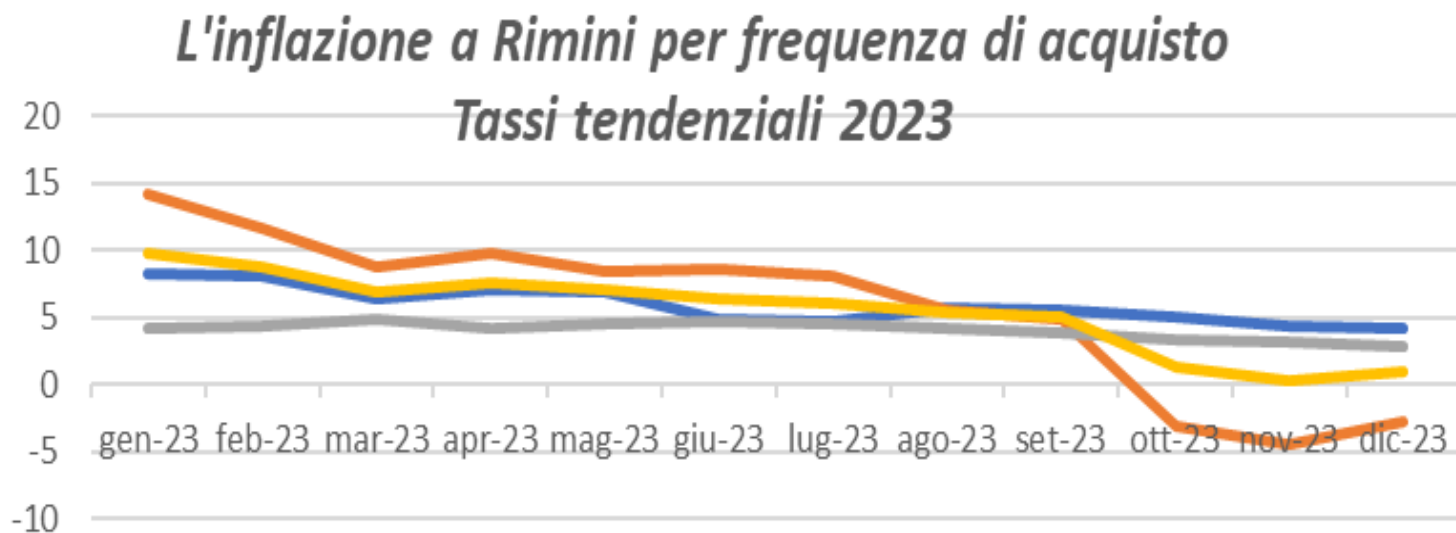
Per la divisione servizi ricettivi e ristorazione è invece la classe ristoranti, bar e simili (+5,9%) a pesare maggiormente, seguita dalla classe servizi di ristorazione (+5,6%).

Notiamo valori anomali pure nella divisione trasporti, dove la classe pezzi di ricambio e accessori per mezzi di trasporto privati e trasporto aereo passeggeri, aumentano rispettivamente di +11,7% e +17,3%.

Infine, si riscontra all'interno della divisione ricreazione, spettacoli e cultura un +14,5% per la classe pacchetti vacanza.



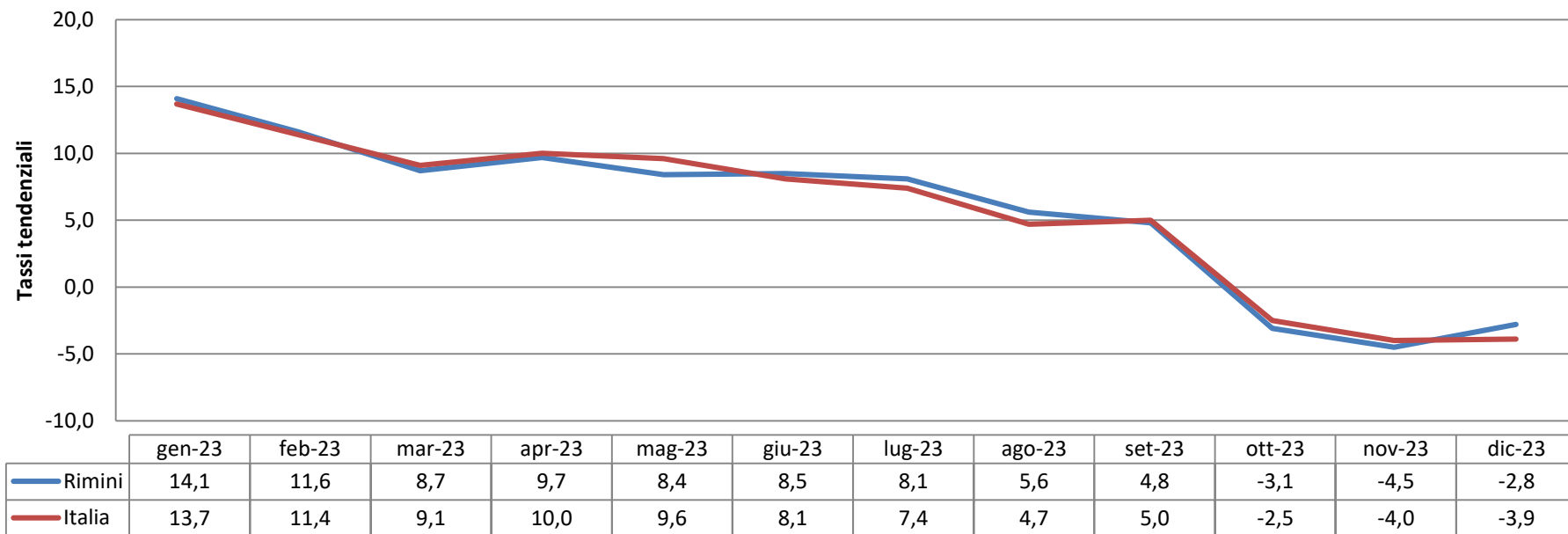
L'inflazione a Rimini per frequenza di acquisto 2023



— Alta frequenza d'acquisto — Media frequenza d'acquisto
— Bassa frequenza d'acquisto — Indice generale (NIC)

L'inflazione a Rimini per frequenza di acquisto 2023

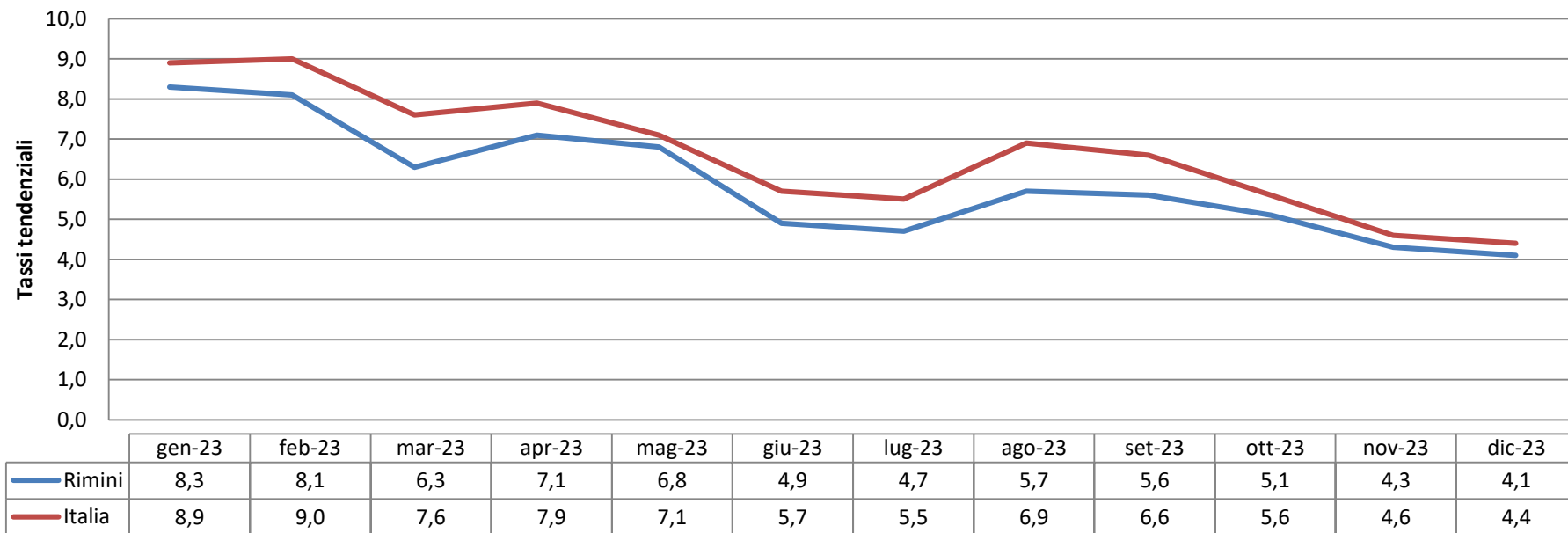
Inflazione Rimini-Italia 2023 prodotti a media frequenza d'acquisto



Sull'indice complessivo influiscono in particolare i beni acquistati con *media frequenza di acquisto*. Quest'ultimi sono infatti passati da tassi tendenziali a doppie cifre ad inizio anno (+14,1 a gennaio 2023), fino a raggiungere valori negativi a fine anno (-2,8% a dicembre 2023). All'interno dei prodotti con media frequenza di acquisto troviamo le voci di abbigliamento, tariffe elettriche, acqua potabile e smaltimento rifiuti, medicinali, servizi medici e dentistici, trasporti stradali, ferroviari, marittimi e aerei, servizi postali e telefonici, servizi ricreativi e culturali, pacchetti vacanze, libri, alberghi e altri servizi di alloggio.

L'inflazione a Rimini per frequenza di acquisto 2023

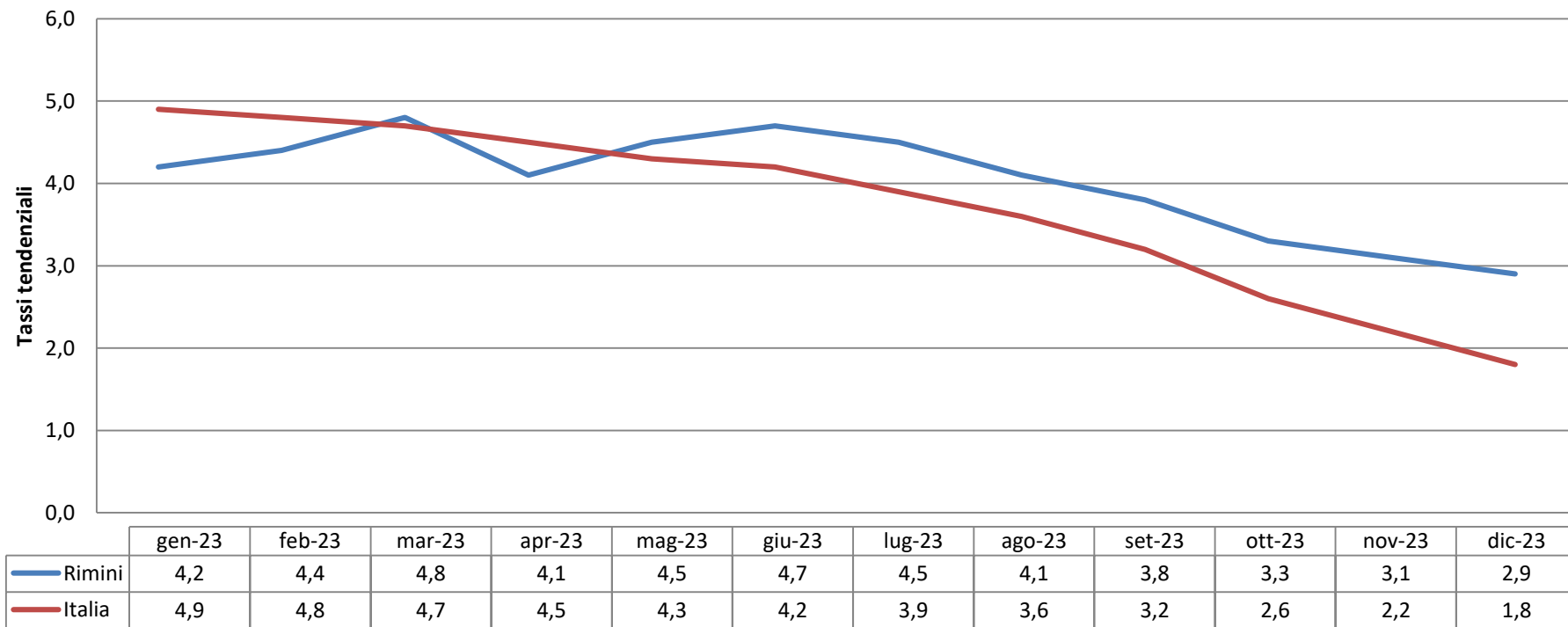
Inflazione Rimini-Italia 2023 prodotti ad alta frequenza d'acquisto



I prodotti ad *alta frequenza di acquisto* da gennaio a dicembre hanno sostenuto l'inflazione nonostante abbiano progressivamente ridotto il valore % (a gennaio si registra un +8,3% e a dicembre si arriva ad un +4,1%). All'interno di questa tipologia di prodotti si ritrovano in particolare voci di spesa ad uso quotidiano delle famiglie come generi alimentari, bevande alcoliche e analcoliche, tabacchi, affitto, beni non durevoli e servizi di pulizia e manutenzione della casa, carburanti, trasporti urbani, giornali, periodici, servizi di ristorazione e spese di assistenza.

L'inflazione a Rimini per frequenza di acquisto 2023

Inflazione Rimini-Italia 2023 prodotti a bassa frequenza d'acquisto



I prodotti a *bassa frequenza di acquisto* hanno registrato invece aumenti più contenuti, attestandosi ad un tasso del +2,9% a dicembre. All'interno di questa tipologia ritroviamo gli elettrodomestici, i servizi ospedalieri, l'acquisto dei mezzi di trasporto, i servizi di trasloco, gli apparecchi audiovisivi, fotografici ed informatici e gli articolo sportivi.

L'inflazione ereditata dal 2022, propria e il trascinamento nel 2024

Divisioni	NIC 2023 TASSI MEDI	INFLAZIONE EREDITATA DAL 2022	INFLAZIONE PROPRIA	TRASCINAMENTO AL 2024
Prodotti alimentari e bevande analcoliche	9,8	5,5	4	1,8
Bevande alcoliche e tabacchi	4,3	1	3,3	-0,4
Abbigliamento e calzature	2,9	2,6	0,3	0,4
Abitazione, acqua, elettricità e combustibili	3,0	22,6	-16	-3,2
Mobili, articoli e servizi per la casa	6,0	2,9	3	0,6
Servizi sanitari e spese per la salute	2,3	0,7	1,6	1,2
Trasporti	3,9	0,3	3,5	0,5
Comunicazioni	-0,3	-0,7	0,4	-3,2
Ricreazione, spettacoli e cultura	3,7	3	0,7	0,7
Istruzione	3,8	2,7	1,1	2,3
Servizi ricettivi e di ristorazione	5,3	-0,7	6	-0,8
Altri beni e servizi	3,4	1,1	2,4	2
Nic generale con tabacchi	5,3	4,7	0,6	0,3

L'inflazione ereditata dal 2022, propria e il trascinamento nel 2024

La variazione media annua dell'indice generale dei prezzi al consumo NIC nel 2023 (+5,3%) può essere suddivisa in due componenti: quella “*ereditata*” dal 2022 (+4,7%) che rappresenta una stima dell'inflazione media nel 2023 con ipotesi di variazioni congiunturali dell'indice generale dei prezzi pari a zero e quella “*propria*”, che rappresenta la variazione dell'indice generale dovuta alle variazioni di prezzo verificatesi nel corso dell'anno e per il 2023 è pari a +0,6%.

La variazione media annua dell'indice NIC nel 2023 è spiegata principalmente dalla *componente ereditata* dal 2022 soprattutto nella divisione “Abitazione, acqua elettricità e combustibili” pari a +22,6%, “Prodotti alimentari, bevande analcoliche” +5,5%, “Ricreazione, spettacoli e cultura” +3% e “Mobili, articoli e servizi per la casa” +2,9%. L'inflazione *propria* invece ha avuto un peso maggiore nella divisione nella divisione “Servizi ricettivi e di ristorazione” +6%, “Prodotti alimentari e bevande analcoliche” +4%, “Trasporti” +3,5% e “Bevande alcoliche e tabacchi” +3,3%.

Nel 2023, la dinamica dei prezzi ha evidenziato una progressiva decelerazione lasciando così in eredità al 2024 un trascinamento medio contenuto, pari a +0,3%.

