

MS1



Comune di **Rimini**

# *Analisi dell'inflazione nel Comune di Rimini 2022*

Fonte: elaborazioni dell'ufficio di Statistica del Comune di Rimini su dati Istat

RIMINI

## Diapositiva 1

---

**MS1**

MANGIANTI Susanna; 26/11/2024

# Inflazione Riminese

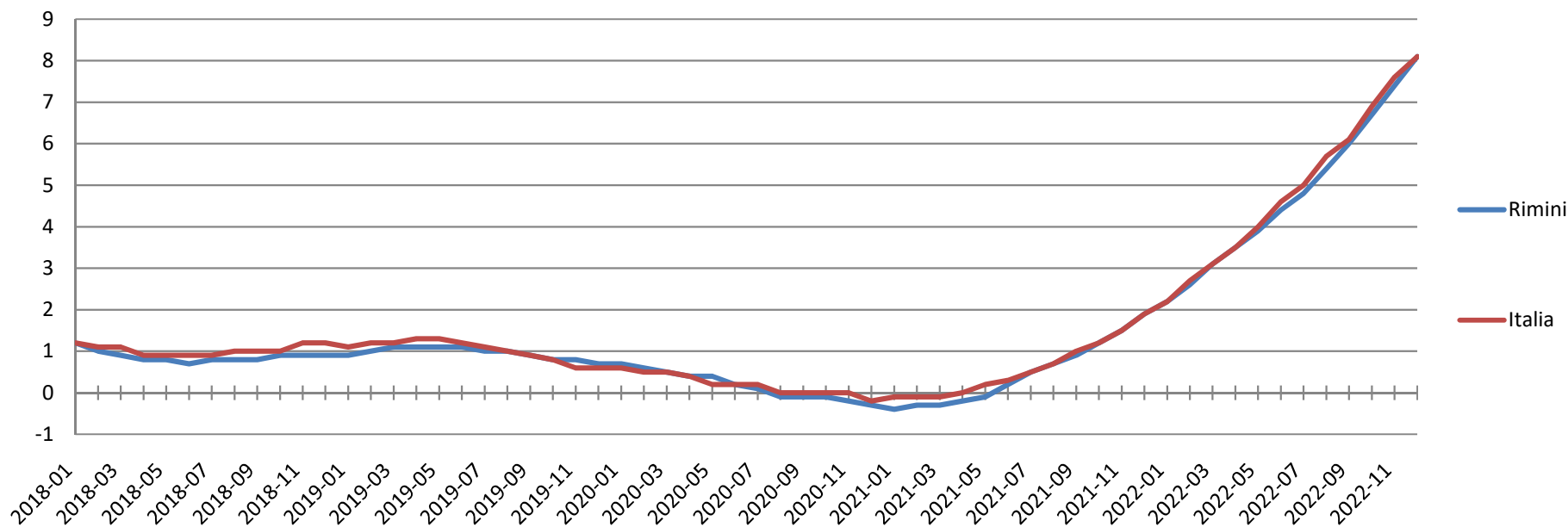
## (Indice dei prezzi al consumo NIC 2018-2022)

In tutte le principali città italiane l'inflazione media nel 2022 risulta in aumento.

A Rimini, nel 2022, l'inflazione media annua si attesta ad un +8,1%, contro un +1,9% registrato nel 2021, risultando in linea, come lo scorso anno, con quello registrato anche a livello nazionale (+8,1%).

Il netto aumento dell'inflazione è stato causato principalmente da una spinta nei prezzi dei beni energetici. Il rincaro dei prezzi dei beni energetici ha infatti determinato un rialzo della divisione "Abitazione, acqua, elettricità e combustibili" di ben 37,4 punti percentuali rispetto al 2021 e per la divisione "Trasporti" di 8,3 punti percentuali.

### Tassi medi indice generale NIC con tabacchi



# Tassi medi per divisione di spesa Comune di Rimini

## 2016-2022

Divisioni	2016	2017	2018	2019	2020	2021	2022
Prodotti alimentari e bevande analcoliche	-0,1	1,2	0,8	0,7	0,8	0,3	8,7
Bevande alcoliche e tabacchi	1,5	0,8	3	1,8	1,9	0,5	1,9
Abbigliamento e calzature	0,7	1,1	-0,4	0,1	1,4	-1,8	1
Abitazione, acqua, elettricità e combustibili	-1,3	2,2	1,8	1,3	-3	6,7	37,4
Mobili, articoli e servizi per la casa	-1,3	-0,7	1,2	-0,5	0,1	-0,1	4,6
Servizi sanitari e spese per la salute	0,2	0,1	-0,2	0,4	0,6	1,3	1,2
Trasporti	-1	3,3	2,5	1,1	-1,9	4,7	8,3
Comunicazioni	-0,2	-2,6	-3,5	-8,3	-5,3	-2,8	-3,8
Ricreazione, spettacoli e cultura	0,7	0,2	0,3	-0,1	-0,3	0,4	1,7
Istruzione	0,7	-3	-10,1	1,4	0,2	-0,9	2,4
Servizi ricettivi e di ristorazione	1,8	1,1	1	1,1	0,3	2,4	5,1
Altri beni e servizi	0	1,6	1,9	2,6	1,2	3,1	2,3
<b>Tassi medi</b> indice generale (Nic con tabacchi) Rimini	<b>0</b>	<b>1,1</b>	<b>0,9</b>	<b>0,7</b>	<b>-0,3</b>	<b>1,9</b>	<b>8,1</b>

# Tassi medi per divisione di spesa Italia 2016-2022

Divisioni	2016	2017	2018	2019	2020	2021	2022
Prodotti alimentari e bevande analcoliche	0,2	1,9	1,2	0,8	1,4	0,6	9,1
Bevande alcoliche e tabacchi	1,5	0,6	2,9	2,2	2	0,4	1,3
Abbigliamento e calzature	0,5	0,3	0,2	0,3	0,7	0,5	1,9
Abitazione, acqua, elettricità e combustibili	-1,7	1,8	2,5	1,3	-3,3	7	35
Mobili, articoli e servizi per la casa	0,3	0	0,2	0	0,7	0,9	5,2
Servizi sanitari e spese per la salute	0,4	0,2	-0,1	0,5	0,7	1	0,8
Trasporti	-1,4	3,4	2,7	0,8	-2,3	4,9	9,7
Comunicazioni	-0,3	-2,3	-3	-7,7	-4,9	-2,5	-3,1
Ricreazione, spettacoli e cultura	0,6	0,3	0,4	-0,1	-0,2	0,4	1,5
Istruzione	0,7	-4,7	-12,6	0,4	0	-3	0
Servizi ricettivi e di ristorazione	0,7	1,6	1,2	1,3	0,5	1,8	6,3
Altri beni e servizi	0,3	0,8	2,2	1,7	1,7	1	2
<b>Tassi medi</b> indice generale (Nic con tabacchi) Rimini	<b>-0,1</b>	<b>1,2</b>	<b>1,2</b>	<b>0,6</b>	<b>-0,2</b>	<b>1,9</b>	<b>8,1</b>

# L'inflazione nel Comune di Rimini - anno 2022

Nel nostro Comune tutte le divisioni di spesa hanno registrato tassi medi inflattivi positivi, ad eccezione della divisione “Comunicazioni” che registra un segno negativo -3,8% (nel 2021 si è registrato un -2,8%) determinato principalmente da un calo dei prezzi degli “Apparecchi telefonici e telefax” -10,4% (nel 2021 -9,9%).

Tre sono state le divisioni di spesa che hanno registrato tassi medi inflattivi superiori alla media e nell'ordine sono state rispettivamente le divisioni: “Abitazione, acqua, elettricità e combustibili” +37,4% (nel 2021 +6,7%), “Prodotti alimentari e bevande analcoliche” +8,7% (nel 2021 +0,3%) e “Trasporti” +8,3% (nel 2021 +4,7%).

I prezzi del gruppo “Energia elettrica, gas e altri combustibili” sono stati sicuramente quelli che hanno contribuito in maniera più marcata a far aumentare l'inflazione: +87,6% (+15,6% nel 2021).

A seguire troviamo consistenti aumenti anche dei prezzi dei “Servizi di Trasporto” +10,7% (nel 2021 +1,5%), delle “Spese di esercizio dei mezzi di trasporto” +9,2% (nel 2021 +6,9%) e dei “Prodotti alimentari” +8,8 (nel 2021 +0,2).

Al di sotto del tasso medio inflattivo dell'8,1% troviamo le divisioni: “Servizi ricettivi e di ristorazione” +5,1% (nel 2021 +2,4%), “Mobili, articoli e servizi per la casa” +4,6% (nel 2021 -0,1%), “Istruzione” +2,4% (nel 2021 -0,9%), “Altri beni e servizi” +2,3% (nel 2021 +3,1%), “Bevande alcoliche e tabacchi” +1,9% (nel 2021 +0,5), “Ricreazione, spettacoli e cultura” +1,7% (nel 2021 +0,4%), “Servizi sanitari e spese per la salute” +1,2% (nel 2021 +1,3%) e “Abbigliamento e calzature” +1,0% (nel 2021 -1,8%).



# Classificazione Ecoicop (3 cifre) - Comune di Rimini

## Variazioni percentuali medie annue

Indice dei prezzi al consumo per l'intera collettività (base 2015=100)

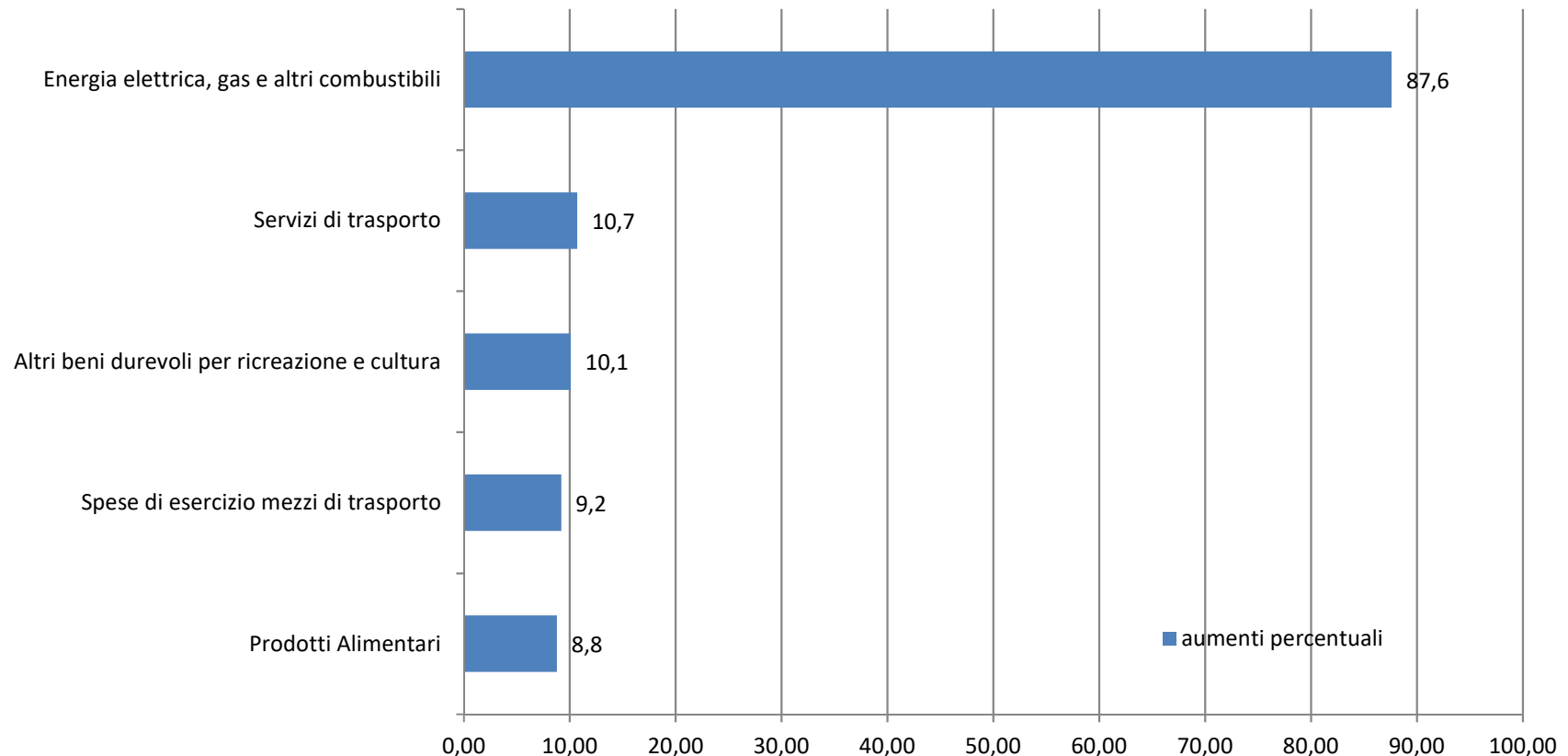
	2020	2021	2022
<b>ECOICOP Rev. Istat</b>			
[OR0] COICOP_2015	..	..	..
[00] Indice generale	-0,3	1,9	8,1
[01] -- prodotti alimentari e bevande analcoliche			
	0,8	0,3	8,7
[011] Prodotti alimentari	0,9	0,2	8,8
[012] Bevande analcoliche			
	0,1	1,4	7,5
[02] -- bevande alcoliche e tabacchi			
	1,9	0,5	1,9
[021] Bevande alcoliche	0,4	-0,6	4,3
[022] Tabacchi	2,8	1,2	0,2
[03] -- abbigliamento e calzature			
	1,4	-1,8	1,0
[031] Abbigliamento	2,5	-0,7	1,4
[032] Calzature	-3,8	-6,9	-1,1
[04] -- abitazione, acqua, elettricità, gas e altri combustibili			
	-3,0	6,7	37,4
[041] Affitti reali per abitazione	0,2	0,6	1,0
[043] Riparazione e manutenzione della casa	0,7	1,8	4,4
[044] Fornitura acqua e servizi vari connessi all'abitazione			
	2,2	0,5	3,2
[045] Energia elettrica, gas e altri combustibili	-8,3	15,6	87,6
[05] -- mobili, articoli e servizi per la casa			
	0,1	-0,1	4,6
[051] Mobili e arredi, tappeti e altri rivestimenti per pavimenti			
	-0,2	-0,6	5,8
[052] Articoli tessili per la casa	-0,7	-1,2	1,2
[053] Elettrodomestici e apparecchi per la casa	0,1	0,2	5,1

[054] Cristalleria, stoviglie e utensili domestici	-2,5	1,0	1,3
[055] Utensili e attrezzature per la casa e il giardino	0,9	-1,1	2,3
[056] Beni e servizi per la manutenzione ordinaria della casa	0,8	0,3	4,2
[06] -- servizi sanitari e spese per la salute	0,6	1,3	1,2
[061] Medicinali, prodotti farmaceutici, attrezzature e apparecchiature medicali	0,1	0,6	-0,4
[062] Servizi ambulatoriali	1,3	1,7	2,0
[063] Servizi ospedalieri	0,1	0,6	0,8
[07] -- trasporti	-1,9	4,7	8,3
[071] Acquisto mezzi di trasporto	1,5	2,1	5,3
[072] Spese di esercizio mezzi di trasporto	-2,7	6,9	9,2
[073] Servizi di trasporto	-3,4	1,5	10,7
[08] -- comunicazioni	-5,3	-2,8	-3,8
[081] Servizi postali	0,4	2,6	4,1
[082] Apparecchi telefonici e telefax	-14,6	-9,9	-10,4
[083] Servizi di telefonia e telefax	-1,4	0,1	0,0
[09] -- ricreazione, spettacoli e cultura	-0,3	0,4	1,7
[091] Apparecchi audiovisivi, fotografici e informatici	-2,7	-0,6	-5,1
[092] Altri beni durevoli per ricreazione e cultura	1,5	3,7	10,1
[093] Altri articoli e attrezzature per attività ricreative, giardinaggio e animali	-0,3	0,5	4,9
[094] Servizi ricreativi e culturali	0,7	0,7	0,6



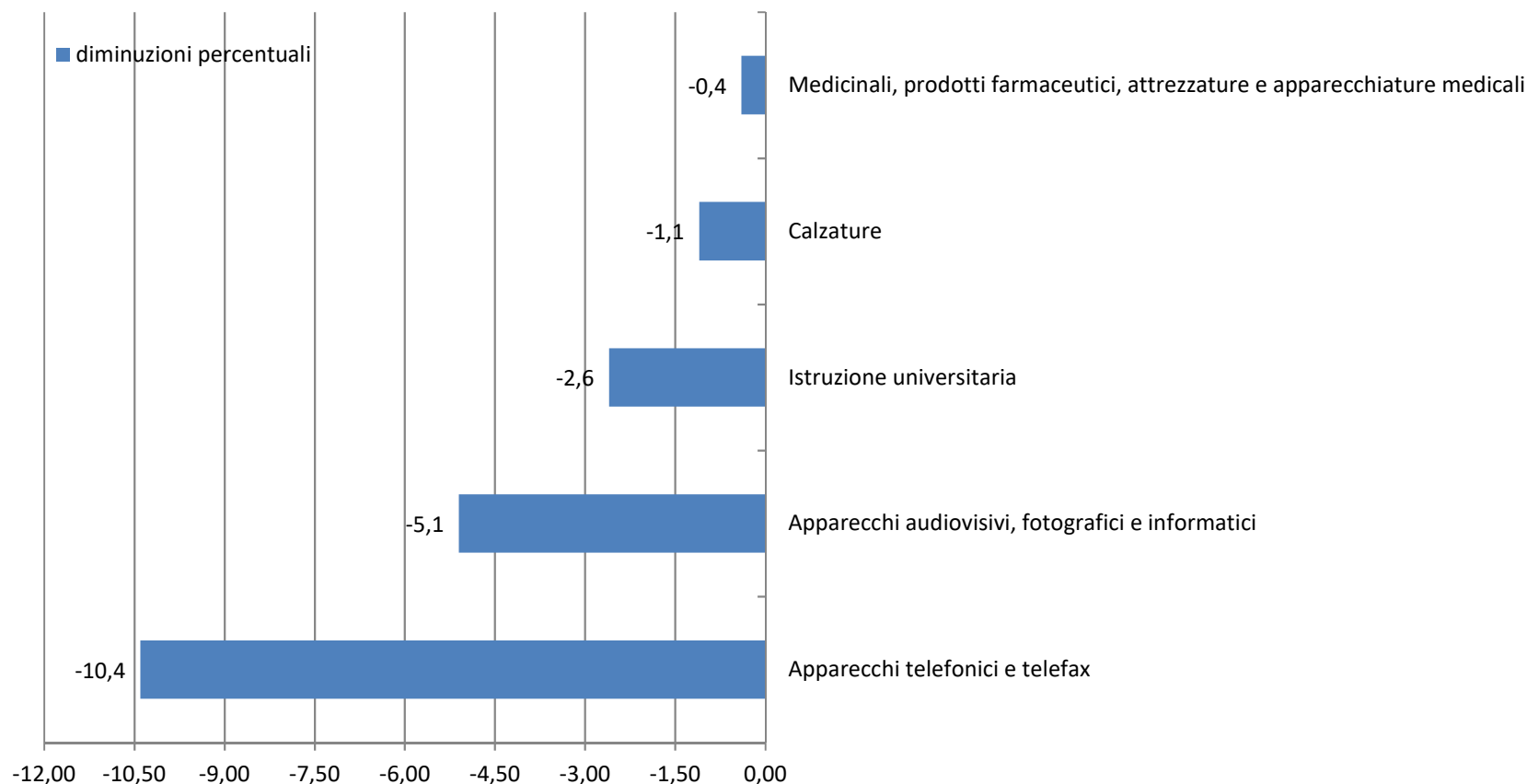
[095] Giornali, libri e articoli di cartoleria	0,7	1,0	3,5
[096] Pacchetti vacanza	-3,5	-3,4	0,0
[10] -- istruzione	0,2	-0,9	2,4
[101] Scuola dell'infanzia ed istruzione primaria	2,4	4,0	4,5
[102] Istruzione secondaria	-0,4	1,2	3,8
[104] Istruzione universitaria	-2,1	-11,6	-2,6
[105] Corsi d'istruzione e di formazione	0,0	1,3	3,6
[11] -- servizi ricettivi e di ristorazione	0,3	2,4	5,1
[111] Servizi di ristorazione	2,0	1,8	4,3
[112] Servizi di alloggio	-3,9	3,6	7,9
[12] -- altri beni e servizi	1,2	3,1	2,3
[121] Beni e servizi per la cura della persona	-0,3	0,9	1,5
[123] Effetti personali n.a.c.	1,3	3,5	2,4
[124] Assistenza sociale	3,0	3,0	2,0
[125] Assicurazioni	-0,8	1,2	2,4
[126] Servizi finanziari n.a.c.	4,4	13,5	5,3
[127] Altri servizi n.a.c.	1,4	1,4	1,8
[00ST] Indice generale senza tabacchi	-0,3	1,9	8,1

# Gruppi ECOICOP con maggiori aumenti nelle variazioni percentuali medie annue del 2022 nel Comune di Rimini



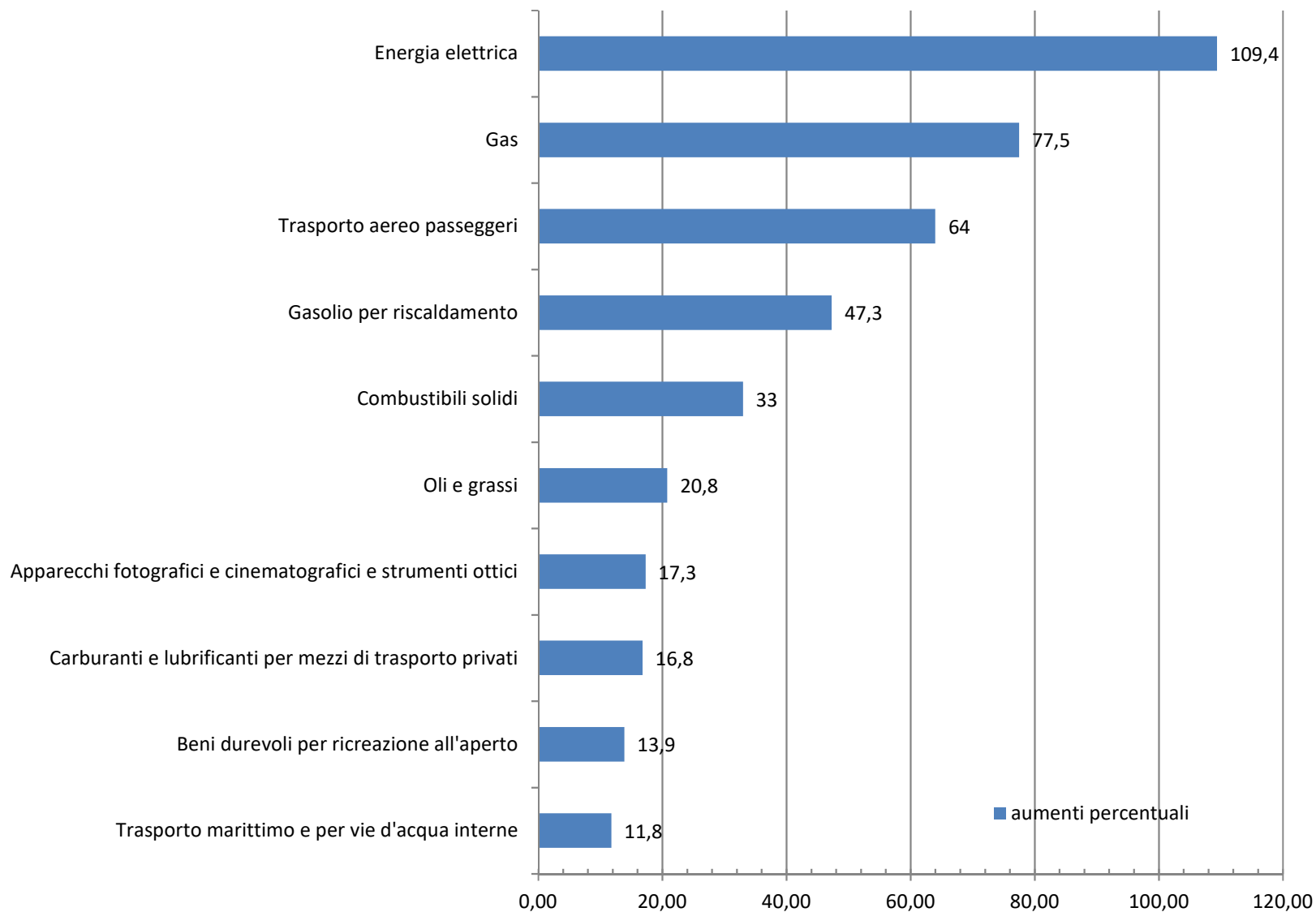
Sono 3 i gruppi di prodotti che nel 2022 registrano degli aumenti in doppia cifra rispetto al 2021; il gruppo che ha registrato gli aumenti più marcati è stato quello relativo all'energia elettrica, gas e altri combustibili, aumentati del +87,6%. Elevati anche gli aumenti riscontrati per i servizi di trasporto (+10,7%), seguiti dagli altri beni durevoli per ricreazione e cultura (+10,1%), dalle spese di esercizio mezzi di trasporto (+9,2%) e quelle per i prodotti alimentari (+8,8%).

# Gruppi ECOICOP con maggiori diminuzioni nelle variazioni percentuali medie annue del 2022 nel Comune di Rimini

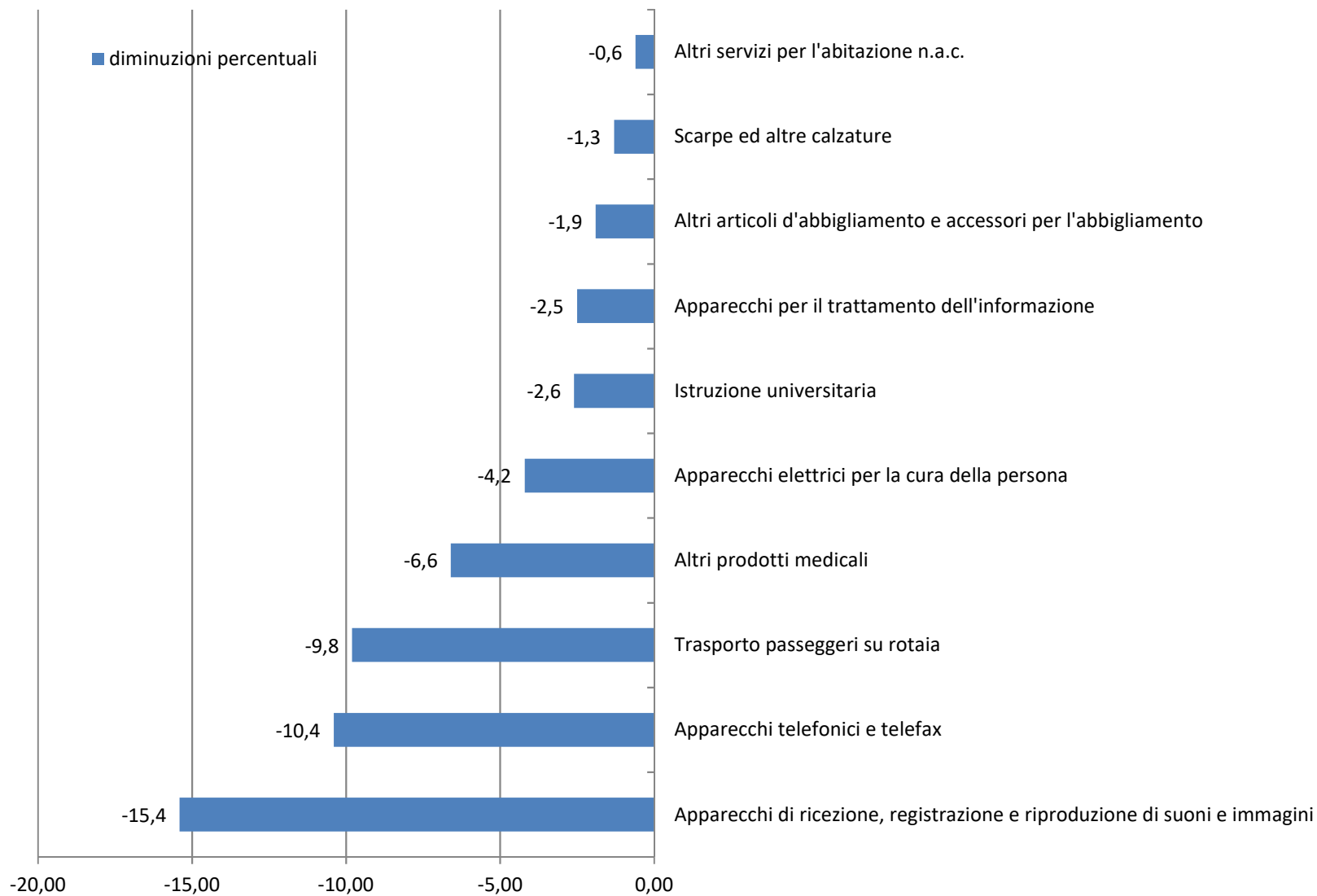


Appena 5 gruppi di prodotti fanno registrare variazioni negative rispetto al 2021. Spiccano gli Apparecchi telefonici e telefax (-10,4%), seguiti dagli Apparecchi audiovisivi, fotografici e informatici (-5,1%), dall'Istruzione universitaria (-2,6%), Calzature (-1,1%), Medicinali, prodotti farmaceutici, attrezzature e apparecchiature medicinali (-0,4%).

# Classi ECOICOP con maggiori aumenti nelle variazioni percentuali medie annue del 2022 nel Comune di Rimini



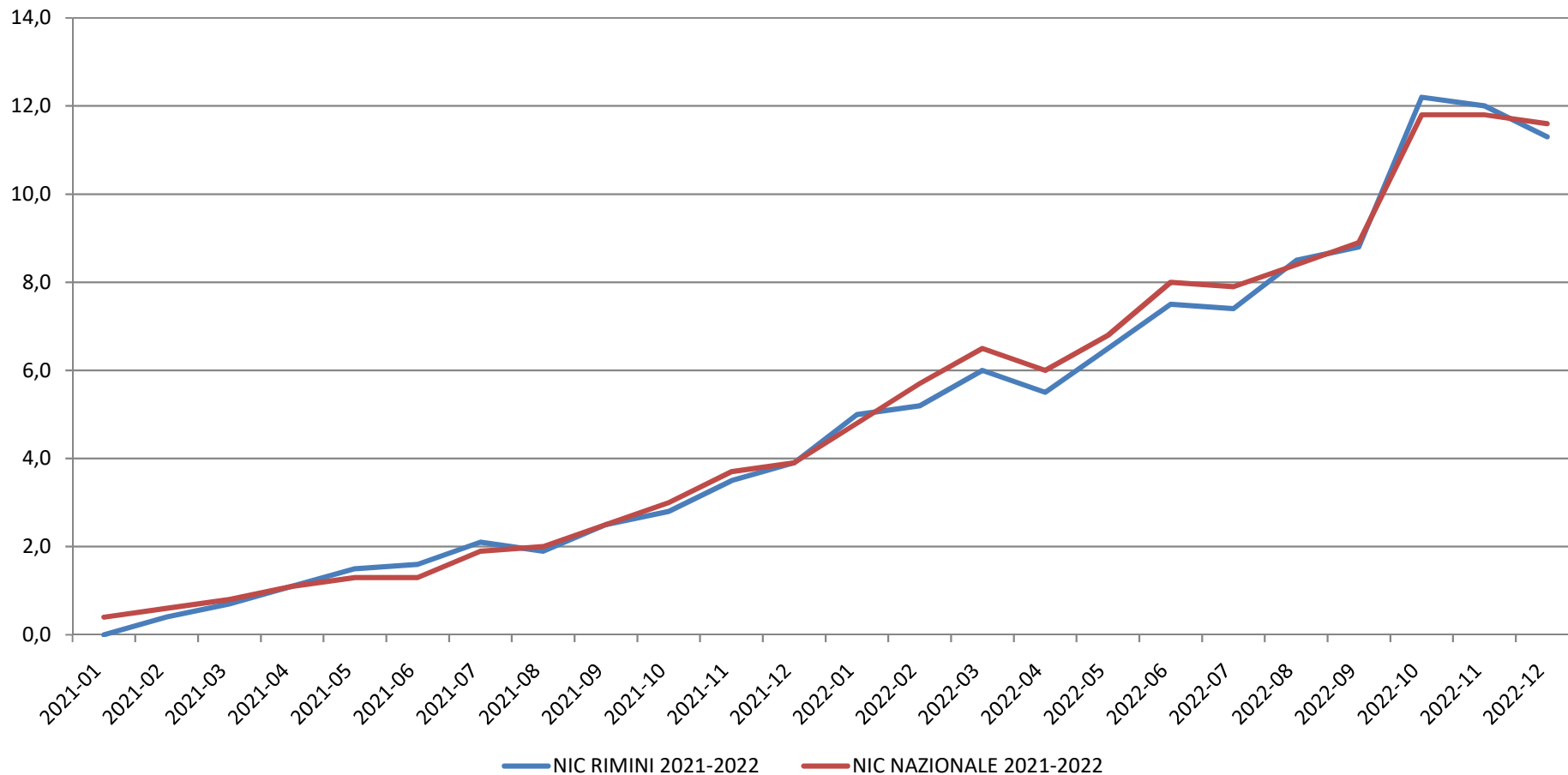
# Classi ECOICOP con maggiori diminuzioni nelle variazioni percentuali medie annue del 2022 nel Comune di Rimini



# Tassi tendenziali a Rimini 2021-2022

## Inflazione Rimini-Italia 2021-2022

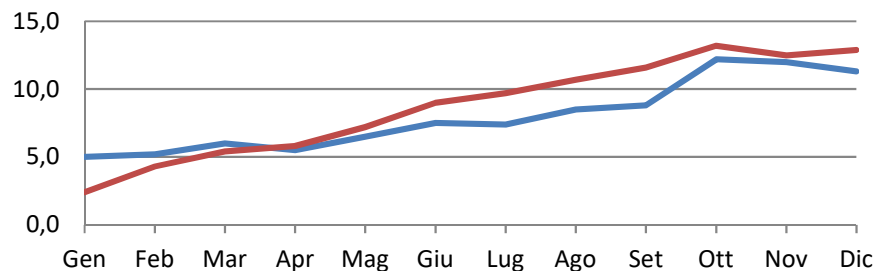
### Tassi tendenziali



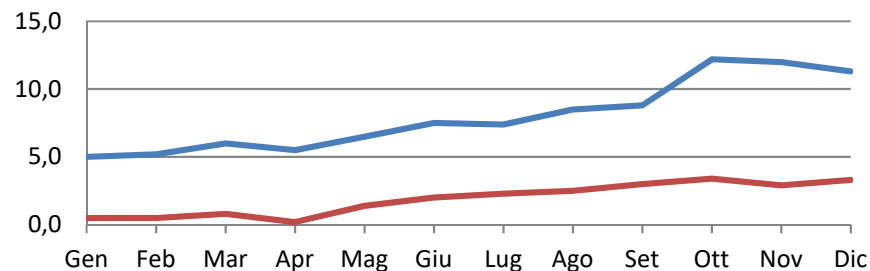
Nel corso dell'anno 2021-2022, il tasso tendenziale di inflazione a Rimini registra variazioni annue di segno positivo per tutto il periodo, in linea con il dato nazionale.

# L'inflazione a Rimini nelle 12 divisioni di spesa nel 2022

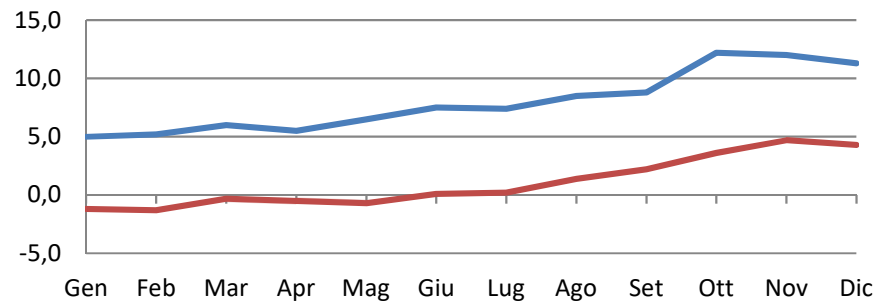
**Prodotti alimentari e bevande analcoliche**



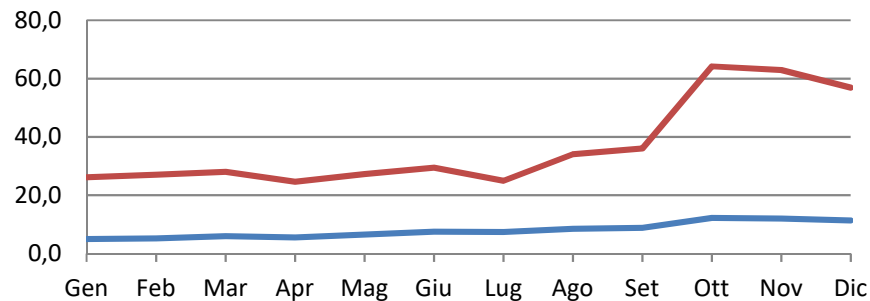
**Bevande alcoliche e tabacchi**



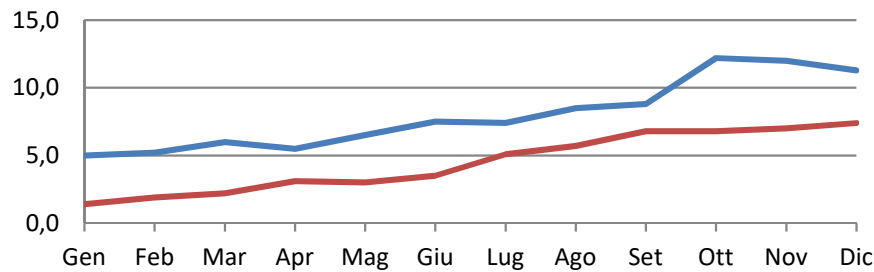
**Abbigliamento e calzature**



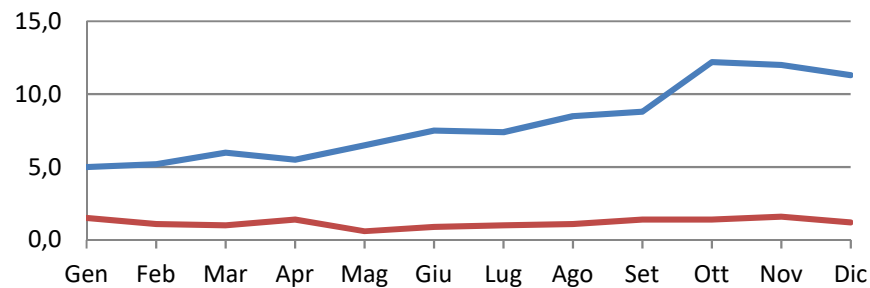
**Abitazione, acqua, elettricità e combustibili**



**Mobili, articoli e servizi per la casa**



**Servizi sanitari e spese per la salute**

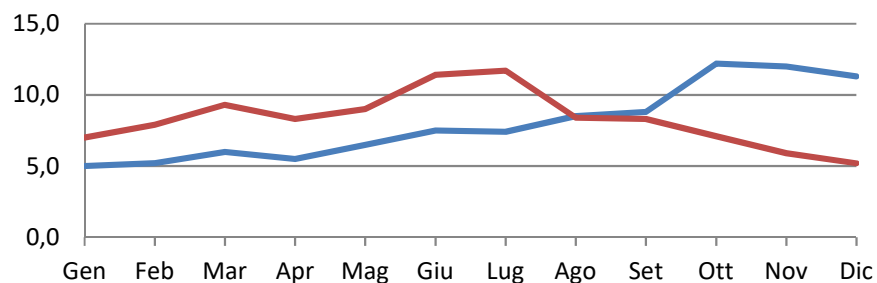


— variazioni NIC generale Rimini

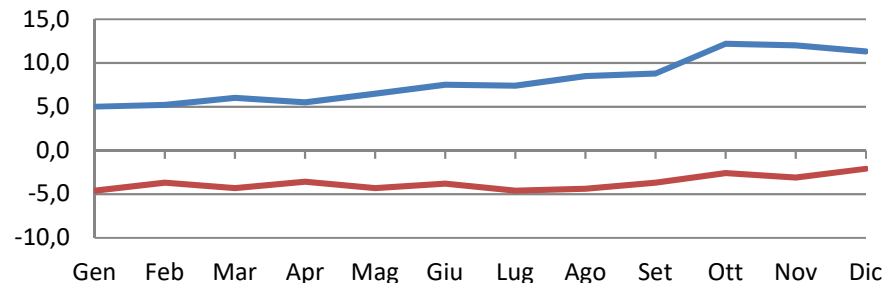
— variazione della divisione

# L'inflazione a Rimini nelle 12 divisioni di spesa nel 2022

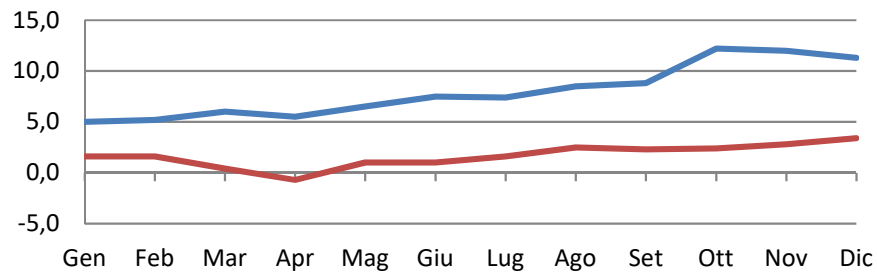
**Trasporti**



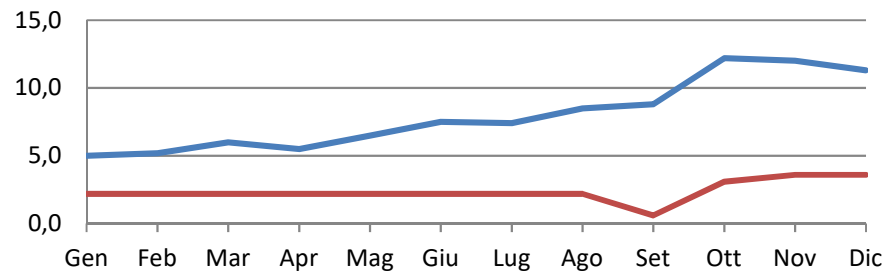
**Comunicazioni**



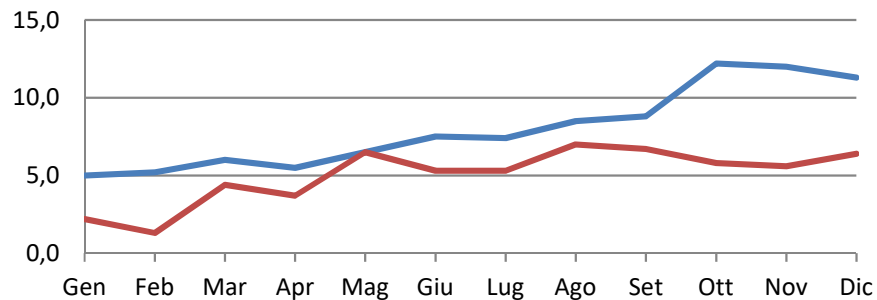
**Ricreazione, spettacoli e cultura**



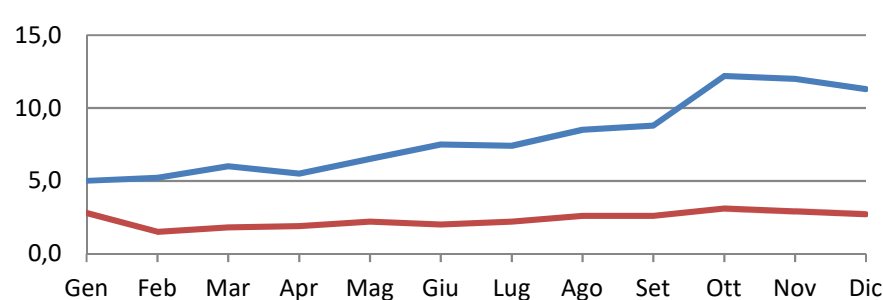
**Istruzione**



**Servizi ricettivi e di ristorazione**



**Altri beni e servizi**



— variazioni NIC generale Rimini

— variazione della divisione



# L'inflazione a Rimini nelle 12 divisioni di spesa nel 2022

Nel 2022 le divisioni di prodotti che hanno inciso con maggiore forza al rialzo dei prezzi complessivi sono state: Abitazione, acqua elettricità e combustibili, che ha registrato un tasso medio del +37,4%, quella dei Trasporti con un tasso medio pari a +8,3% e quella dei Prodotti alimentari e bevande analcoliche +8,7%.

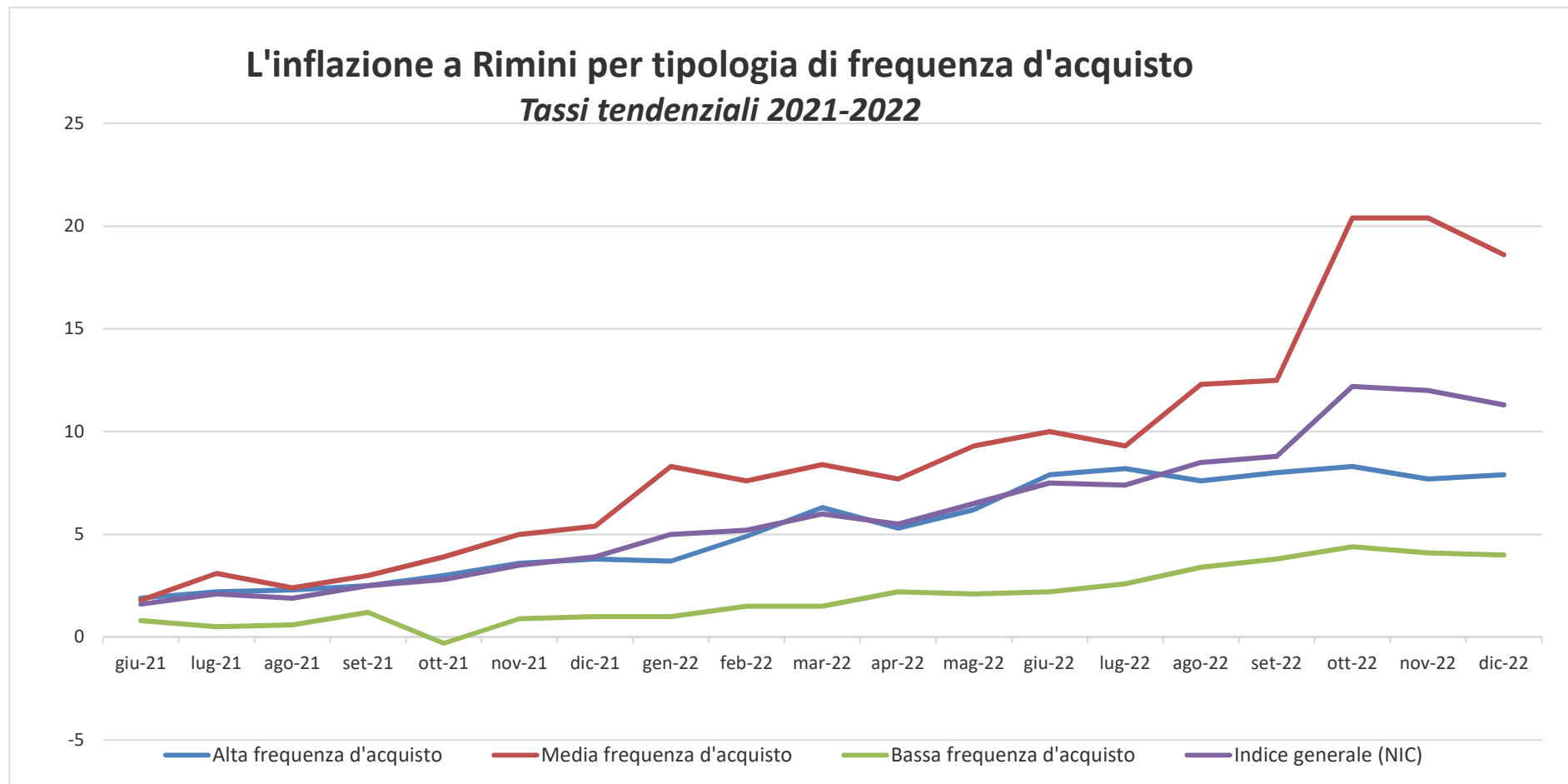
Per la divisione che comprende i prodotti relativi all'abitazione, acqua, elettricità e combustibili, le classi di prodotti che incidono in maniera significativa sull'andamento dell'inflazione dell'intera divisione sono quelli del gas (+77,5) e dell'energia elettrica (+109,4%). La divisione che comprende i trasporti ha registrato valori crescenti nella prima parte dell'anno (picco a settembre con +9,0%) e da ottobre ha invertito il trend registrando a fine anno un tasso pari a 8,3%.

Tra le componenti che incidono maggiormente sull'andamento in rialzo dei prezzi della divisione si trova la classe trasporto aereo passeggeri (+64,0%) e la classe di prodotti carburanti e lubrificanti per mezzi di trasporto privati con un tasso medio di +16,8%.

Infine, per la divisione dei prodotti alimentari è la classe oli e grassi (+20,8).



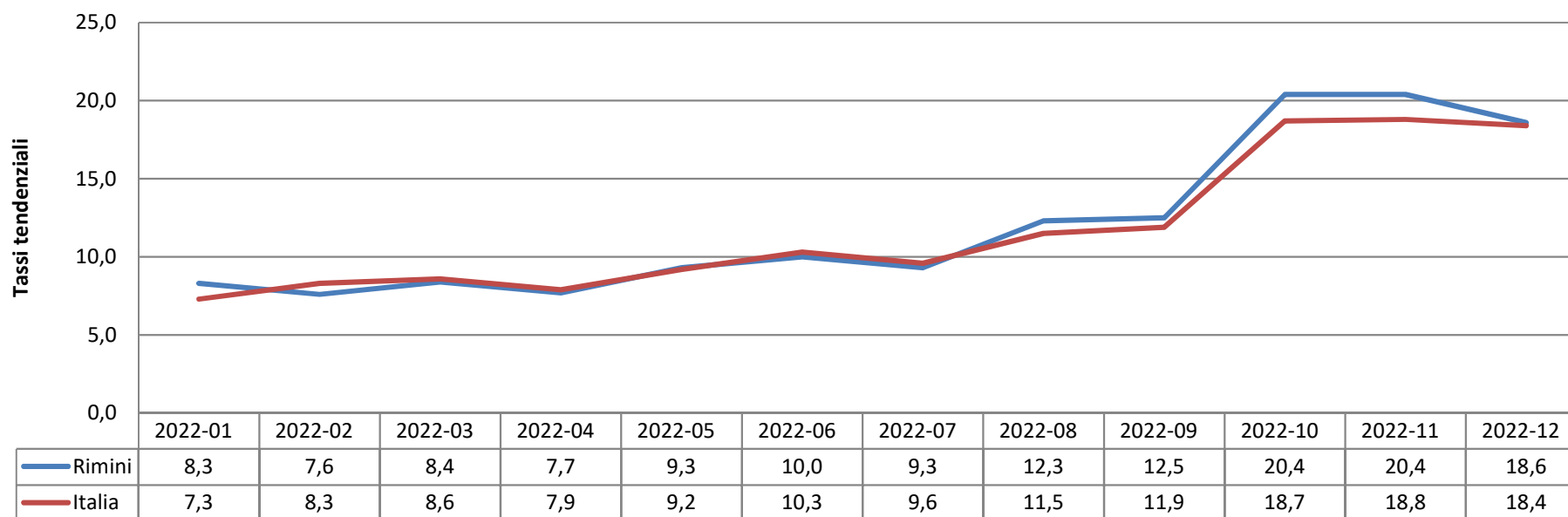
# L'inflazione a Rimini per frequenza di acquisto 2021-2022



A Rimini nell'anno 2022 i tassi tendenziali complessivi hanno registrato valori elevati, pari o superiori al 5% fino a raggiungere il dato più elevato (+ 12,2%) nel mese di ottobre per poi attestarsi al +11,3% nel mese di dicembre.

# L'inflazione a Rimini per frequenza di acquisto 2022

## Inflazione Rimini-Italia per prodotti a media frequenza d'acquisto *Tassi tendenziali 2022*

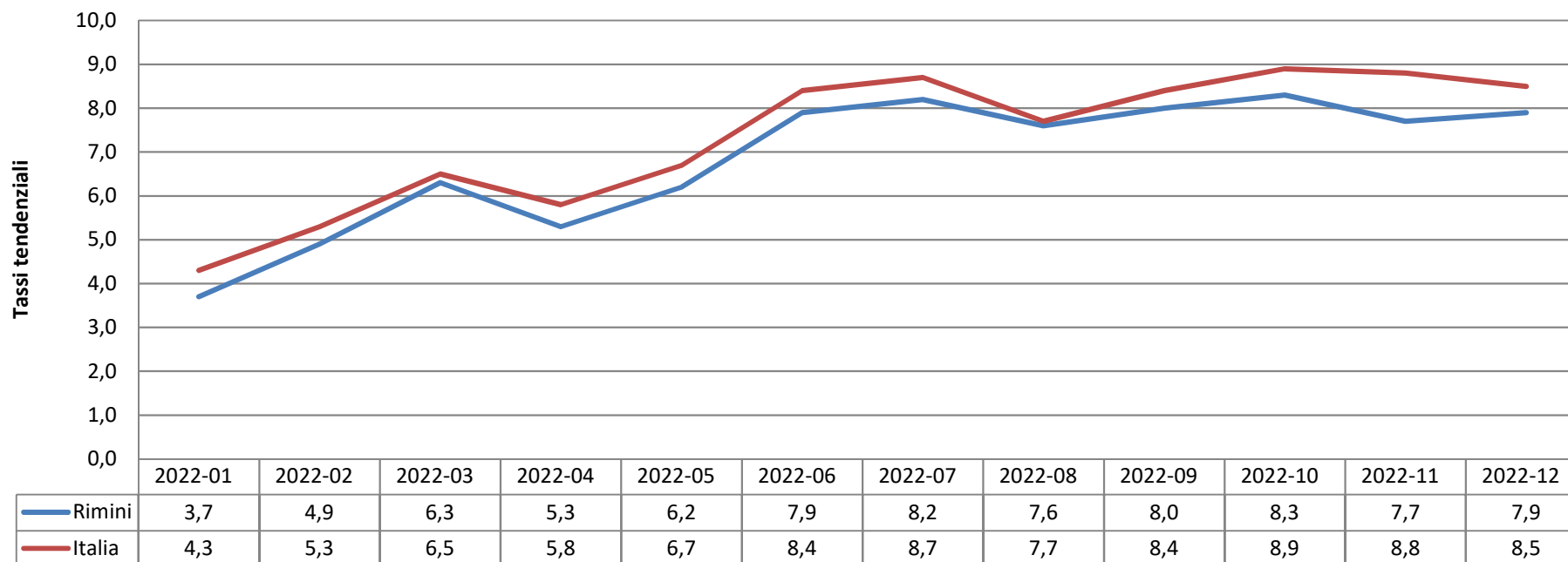


In particolare pesano, sull'indice complessivo, l'aumento dei prezzi dei beni acquistati con media frequenza, i quali nel mese di ottobre e novembre raggiungono valori del +20,4% per poi scendere di 1,8 p.p. nel mese di dicembre.

L'aggregazione comprende, tra le altre, le spese per l'abbigliamento, le tariffe elettriche e quelle relative all'acqua potabile e lo smaltimento dei rifiuti, i medicinali, i servizi medici e quelli dentistici, i trasporti stradali, ferroviari, marittimi e aerei, i servizi postali e telefonici, i servizi ricreativi e culturali, i pacchetti vacanze, i libri, gli alberghi e gli altri servizi di alloggio.

# L'inflazione a Rimini per frequenza di acquisto 2022

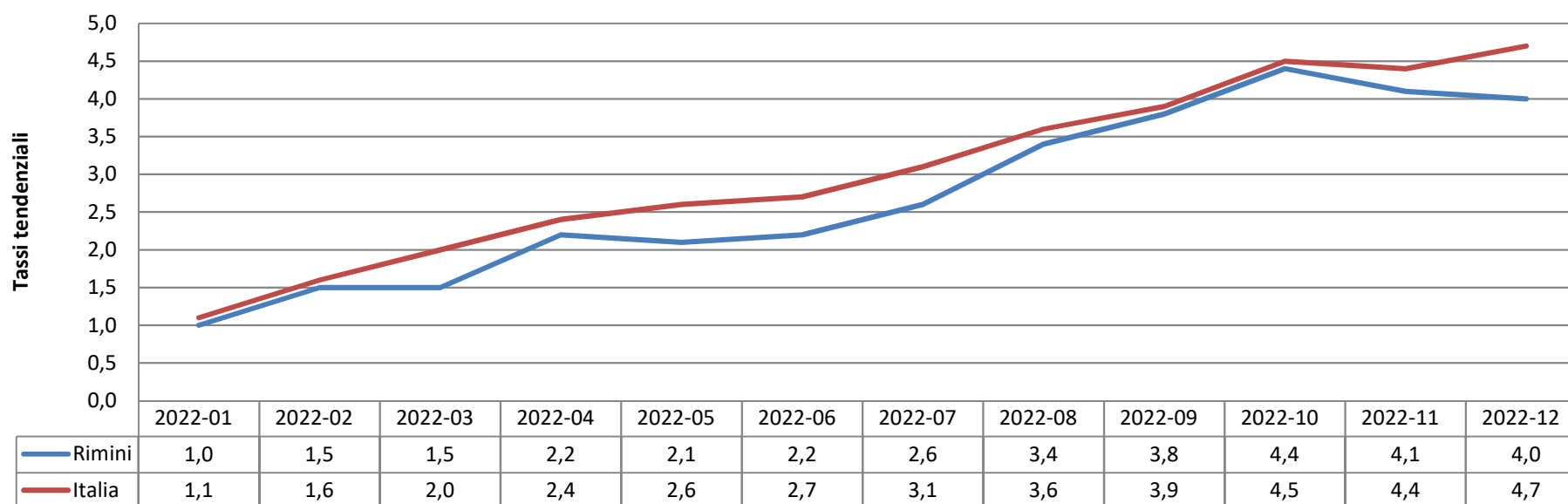
## Inflazione Rimini-Italia per prodotti ad alta frequenza d'acquisto *Tassi tendenziali 2022*



I prodotti ad alta frequenza d'acquisto (prodotti ad uso pressoché quotidiano quali i generi alimentari, bevande analcoliche e alcoliche, tabacchi, spese per l'affitto, beni non durevoli per la casa, carburanti, trasporti urbani, giornali, periodici, servizi di ristorazione e spese di assistenza) da gennaio a dicembre 2022 sono passati da un tasso del +3,7% ad un tasso del +7,9% e ad ottobre si registra il valore più elevato pari al +8,3%.

# L'inflazione a Rimini per frequenza di acquisto 2022

## Inflazione Rimini-Italia per prodotti a bassa frequenza d'acquisto *Tassi tendenziali 2022*



I beni a bassa frequenza d'acquisto sono invece quelli che hanno subito, nel 2022, aumenti più contenuti registrando a fine anno un tasso tendenziale pari al +4% con un picco del +4,4% ad ottobre 2022. La tipologia di beni comprende gli elettrodomestici, i servizi ospedalieri, l'acquisto dei mezzi di trasporto, i servizi di trasloco, gli apparecchi audiovisivi, fotografici, informatici e gli articoli sportivi.

# L'inflazione ereditata dal 2021, propria e il trascinamento nel 2023

Divisioni	TASSI MEDI 2022	INFLAZIONE EREDITATA DAL 2021	INFLAZIONE PROPRIA 2022	TRASCINAMENTO AL 2023
Prodotti alimentari e bevande analcoliche	8,7	1,5	7	5,5
Bevande alcoliche e tabacchi	1,9	-0,4	2,3	1
Abbigliamento e calzature	1	-0,6	1,6	2,6
Abitaz.acqua elett.e combustibili	37,4	7,3	28	22,6
Mobili,art. e servizi per la casa	4,6	0,2	4,3	2,9
Servizi sanitari e spese per la salute	1,2	0,7	0,5	0,7
Trasporti	8,3	3,3	4,9	0,3
Comunicazioni	-3,8	-2,4	-1,4	-0,7
Ricreazione, spettacoli,cultura	1,7	1,3	0,4	3
Istruzione	2,4	1,5	0,9	2,7
Servizi ricettivi e di ristorazione	5,1	-1,9	7,2	-0,7
Altri beni e servizi	2,3	0,7	1,6	1,1
<b>Nic con tabacchi Rimini</b>	<b>8,1</b>	<b>1,6</b>	<b>6,3</b>	<b>4,7</b>

# L'inflazione ereditata dal 2021, propria e il trascinamento nel 2023

La variazione media annua dell'indice generale dei prezzi al consumo NIC nel 2022 (+8,1%) può essere suddivisa in due componenti: quella “*ereditata*” dal 2021 (+1,6%) che rappresenta una stima dell'inflazione media nel 2022 con ipotesi di variazioni congiunturali dell'indice generale dei prezzi pari a zero e quella “*propria*”, che rappresenta la variazione dell'indice generale dovuta alle variazioni di prezzo verificatesi nel corso dell'anno e per il 2022 è pari a +6,3%.

La variazione media annua dell'indice NIC nel 2022 è spiegata principalmente dalla *componente propria* del 2022 soprattutto nella divisione “Abitazione, acqua elettricità e combustibili” pari a +28,0%, “Servizi ricettivi e di ristorazione” +7,2% “Prodotti alimentari e bevande analcoliche” +7,0%, “Trasporti” +4,9%, “Mobili, articoli e servizi per la casa” +4,3%.

L'inflazione *ereditata* invece ha avuto un peso maggiore nelle divisioni “Abitazione, acqua elettricità e combustibili” +7,3% e “Trasporti” +3,3%, annunciando l'inizio del trend che vediamo spiccare nei dati rilevati del 2022.

Nel 2022, la dinamica dei prezzi ha evidenziato una progressiva accelerazione lasciando così in eredità al 2023 un trascinamento medio consistente, pari a +4,7%.

