



COMUNE DI RIMINI

L'INDICE DI RIMINI DEI PREZZI AL CONSUMO PER L'INTERA COLLETTIVITA'

**DICEMBRE
2024**

Si precisa che i dati relativi al mese corrente sono definitivi.

Il gruppo di lavoro è composto da:

- Susanna Mangianti (Responsabile Ufficio di Statistica);
- Gabriele Tamagnini (Rilevatore);
- Catia Morri (Rilevatore)
- Felice Carotenuto (Rilevatore);
- Cristina De Cesari (Rilevatore).

I prezzi rilevati vengono, mensilmente, validati dalla Commissione Comunale Controllo Prezzi i cui membri sono:

| | |
|---|---|
| Agostino Pasquini (Presidente) | Dirigente Ufficio di Statistica del Comune di Rimini |
| Massimo Spighi (sostituto Dr. Daniele Fabbri, Sig.ra Maria Cristina Montanari, Sig.ra Debora Meli, Sig.ra Chiara Celletti) | Camera di Commercio della Romagna di Forlì - Cesena e Rimini |
| Gianluca Gabellini (sostituto Daniela Faitanini) | Confindustria Romagna |
| Marcello Montaruli (sostituto Antonio Bartoli) | Ispettorato Territoriale del Lavoro |
| Claudia Zangheri (sostituto Karin Sanchini) | Confcommercio |
| Stefano Zannoni (sostituto Paolo Righini) | Confesercenti |
| Graziano Urbinati (sostituto Sara Benedetti) | Federconsumatori per C.G.I.L. Rimini |
| Fulvio Biondi (sostituto Dr.ssa Stefania Battistini) | Adiconsum per C.I.S.L Romagna |
| Claudio Marches (sostituto Saverio Messina) | Camera sindacale territoriale U. I. L. Rimini |
| Susanna Mangianti (Segretario) | Ufficio di Statistica del Comune di Rimini |

Nel mese di dicembre 2024 l'indice dei prezzi al consumo per l'intera collettività, comprensivo dei tabacchi riferito al Comune di Rimini, in base di riferimento 2015=100, è pari a 121.2. Registra una variazione del +1.8% rispetto allo stesso mese dell'anno precedente, mentre rispetto al mese di novembre 2024 registra una variazione del +0.6%.

Tabella 1 – Indice di Rimini dei prezzi al consumo per l'intera collettività (NIC) per divisione di spesa. DICEMBRE 2024

| DIVISIONI | Indici di riferimento Nuova base 2015 = 100 | Variazione % rispetto al mese precedente | Variazione % rispetto allo stesso mese dell'anno precedente |
|--|---|--|--|
| Prodotti alimentari, bevande analcoliche | 128,9 | 0,3 | 2,4 |
| Bevande alcoliche e tabacchi | 119,3 | -0,7 | 2,6 |
| Abbigliamento e calzature | 106,3 | -0,2 | 0,9 |
| Abitazione, acqua, elettricità, gas e altri combustibili | 147,7 | 1,4 | 0,1 |
| Mobili, articoli e servizi per la casa | 112,3 | 0,3 | 2,0 |
| Servizi sanitari, spese per la salute | 110,3 | 0,0 | 2,8 |
| Trasporti | 126,4 | 0,7 | 2,5 |
| Comunicazioni | 68,9 | 0,4 | -6,4 |
| Ricreazione, spettacolo, cultura | 108,9 | 0,6 | 1,4 |
| Istruzione | 100,8 | 0,0 | 4,9 |
| Servizi ricettivi e di ristorazione | 118,7 | 1,0 | 0,3 |
| Altri beni e servizi | 124,8 | 0,2 | 4,3 |
| Indice generale | 121,2 | 0,6 | 1,8 |

1) Prodotti alimentari e bevande analcoliche: nel mese di DICEMBRE si registra una variazione congiunturale del +0,3%. Entrando nel dettaglio dell'analisi delle classi si evince che le flessioni congiunturali più significative si registrano per:

| Tipo sintesi | Descrizione | Var. tendenziali | Var. congiunturali |
|--------------|---|------------------|--------------------|
| Clas. | Pane e cereali | 0,2 | 0,5 |
| Clas. | Carni | 1,3 | 0,8 |
| Clas. | Pesci e prodotti ittici | 1,3 | 1,7 |
| Clas. | Latte, formaggi e uova | 1,2 | 1 |
| Clas. | Oli e grassi | 8 | 0,2 |
| Clas. | Frutta | 5,8 | -1,7 |
| Clas. | Vegetali | 2,5 | -1,2 |
| Clas. | Zucchero, confetture, miele, cioccolato e dolci | 2,2 | 0,4 |
| Clas. | Prodotti alimentari n.a.c. | -0,3 | 1,2 |
| Clas. | Caffè, tè e cacao | 11,3 | 1,3 |
| Clas. | Acque minerali, bevande analcoliche, succhi di frutta e verdura | 4,3 | 1 |

Su base annua la divisione registra una variazione del +2,4%.

2) Bevande alcoliche e tabacchi: nel mese di DICEMBRE la divisione registra una variazione congiunturale del -0,7%. Le variazioni congiunturali più significative si registrano per le classi:

| Tipo sintesi | Descrizione | Var. tendenziali | Var. congiunturali |
|--------------|-------------|------------------|--------------------|
| Clas. | Alcolici | -0,8 | -2,7 |
| Clas. | Vini | 0,1 | -2,8 |
| Clas. | Birre | 1,9 | 0,9 |

La divisione registra su base annua un tasso tendenziale pari al +2,6%.

3) Abbigliamento e calzature: nel mese di DICEMBRE la divisione registra una variazione congiunturale del -0,2%. Le variazioni congiunturali più significative si registrano per le classi:

| Tipo sintesi | Descrizione | Var. tendenziali | Var. congiunturali |
|--------------|--|------------------|--------------------|
| Clas. | Indumenti | 1,2 | -0,1 |
| Clas. | Altri articoli d'abbigliamento e accessori per l'abbigliamento | -2,4 | -1,8 |
| Clas. | Servizi di lavanderia, riparazione e noleggio abiti | 4,3 | 0,4 |
| Clas. | Scarpe ed altre calzature | -1,3 | -0,2 |

Su base annua la divisione registra una variazione del +0.9%.

4) Abitazione, acqua, elettricità e combustibili: nel mese di DICEMBRE si registra una variazione congiunturale del +1,4%. Le variazioni congiunturali più significative si registrano per le classi:

| Tipo sintesi | Descrizione | Var. tendenziali | Var. congiunturali |
|--------------|--|------------------|--------------------|
| Clas. | Affitti reali per l'abitazione principale | 2,7 | 0,6 |
| Clas. | Prodotti per la riparazione e la manutenzione della casa | 0,7 | 0,2 |
| Clas. | Fornitura acqua | 9,1 | 9,1 |
| Clas. | Raccolta acque di scarico | 9,8 | 9,8 |
| Clas. | Altri servizi per l'abitazione n.a.c. | 2,8 | 0,2 |
| Clas. | Energia elettrica | -7,3 | 0,9 |
| Clas. | Gas | 1,9 | 1,7 |

Su base annua la divisione registra una variazione del 0.1%.

5) Mobili, articoli e servizi per la casa: nel mese di DICEMBRE la divisione registra una variazione congiunturale del +0,3. Le classi che hanno avuto le variazioni congiunturali più significative si registrano per:

| Tipo sintesi | Descrizione | Var. tendenziali | Var. congiunturali |
|--------------|--|------------------|--------------------|
| Clas. | Mobili e arredi | 1,4 | 0,3 |
| Clas. | Tappeti e altri rivestimenti per pavimenti | 1,7 | 0 |
| Clas. | Riparazione di mobili, arredi e rivestimenti per pavimenti | 0 | 0 |
| Clas. | Articoli tessili per la casa | -1,7 | 0 |
| Clas. | Grandi apparecchi domestici elettrici e non | -2,8 | -0,1 |

| | | | |
|-------|--|------|------|
| Clas. | Piccoli elettrodomestici | -0,7 | -1,9 |
| Clas. | Riparazione di apparecchi per la casa | 4,3 | 0 |
| Clas. | Cristalleria, stoviglie e utensili domestici | 0,4 | -0,3 |
| Clas. | Grandi utensili ed attrezzature per la casa ed il giardino | 0,6 | 0 |
| Clas. | Piccoli utensili ed accessori vari | 0 | 0 |
| Clas. | Beni non durevoli per la casa | -2,7 | 1,6 |

Su base annua la divisione registra una variazione del +2%.

6) Servizi sanitari e spese per la salute: nel mese di DICEMBRE la divisione non registra alcuna variazione congiunturale. Le variazioni congiunturali più significative si registrano per le classi:

| Tipo sintesi | Descrizione | Var. tendenziali | Var. congiunturali |
|--------------|--|------------------|--------------------|
| Clas. | Attrezzature ed apparecchi terapeutici | 0,1 | -0,2 |

Su base annua la divisione registra una variazione tendenziale del +2,8%.

7) Trasporti: nel mese di DICEMBRE si registra una variazione congiunturale del +0,7%. Le variazioni congiunturali più significative si registrano per le classi:

| Tipo sintesi | Descrizione | Var. tendenziali | Var. congiunturali |
|--------------|--|------------------|--------------------|
| Clas. | Automobili | 0,4 | -0,2 |
| Clas. | Biciclette e monopattini | -2,9 | -0,1 |
| Clas. | Carburanti e lubrificanti per mezzi di trasporto privati | -3,4 | 0,5 |
| Clas. | Altri servizi relativi ai mezzi di trasporto privati | 3,6 | -0,3 |
| Clas. | Trasporto passeggeri su rotaia | 1,3 | 0,1 |
| Clas. | Trasporto aereo passeggeri | 5,7 | 18,5 |
| Clas. | Trasporto marittimo e per vie d'acqua interne | 11,1 | 3 |

Su base annua la divisione registra una variazione del +2.5%.

8) Comunicazioni: nel mese di DICEMBRE registra una variazione congiunturale del +0.4%.

La variazione congiunturale più significativa si registra per la classe:

| Tipo sintesi | Descrizione | Var. tendenziali | Var. congiunturali |
|--------------|---------------------------------|------------------|--------------------|
| Clas. | Apparecchi telefonici e telefax | -16,8 | 1,1 |
| Clas. | Servizi di telefonia e telefax | 1 | -0,1 |

Su base annua la divisione registra una variazione del -6.4%.

9) Ricreazione, spettacoli e cultura: nel mese di DICEMBRE si registra una variazione congiunturale del 0,6%. Le variazioni congiunturali più significative si registrano per le classi:

| Tipo sintesi | Descrizione | Var. tendenziali | Var. congiunturali |
|--------------|---|------------------|--------------------|
| Clas. | Apparecchi di ricezione, registrazione e riproduzione di suoni e immagini | -3,9 | 1,8 |
| Clas. | Apparecchi fotografici e cinematografici e strumenti ottici | -9 | 0,2 |
| Clas. | Apparecchi per il trattamento dell'informazione | -13,7 | -0,7 |
| Clas. | Supporti di registrazione | -3,5 | -6,5 |
| Clas. | Beni durevoli per ricreazione all'aperto | 1,4 | 0,1 |
| Clas. | Giochi, giocattoli e hobby | 0,2 | -0,7 |
| Clas. | Articoli sportivi, per campeggio e attività ricreative all'aperto | -4,1 | -0,5 |
| Clas. | Animali domestici e relativi prodotti | 0,2 | 0,4 |
| Clas. | Servizi ricreativi e sportivi | 18,9 | 0,2 |
| Clas. | Servizi culturali | 5,5 | 0,2 |
| Clas. | Libri | 2,6 | 4,2 |
| Clas. | Giornali e periodici | 4,2 | 0,5 |
| Clas. | Articoli di cartoleria e materiale da disegno | 4,3 | 0,2 |
| Clas. | Pacchetti vacanza | 4,7 | 10 |

Su base annua la divisione registra una variazione del +1.4%.

10) Istruzione: nel mese di DICEMBRE la divisione istruzione non registra alcuna variazione congiunturale.

Su base annua il tasso tendenziale della divisione registra una variazione del +4,9%.

11) Servizi ricettivi e di ristorazione: nel mese di DICEMBRE registra una variazione congiunturale del +1%. Le classi che hanno registrato le variazioni congiunturali più significative si registrano per:

| Tipo sintesi | Descrizione | Var. tendenziali | Var. congiunturali |
|--------------|--------------------------|------------------|--------------------|
| Clas. | Ristoranti, bar e simili | 2,7 | 0,1 |
| Clas. | Mense | 1,4 | 1,1 |
| Clas. | Servizi di alloggio | -5,8 | 4 |

Su base annua il tasso tendenziale della divisione è pari al +0,3%.

12) Altri beni e servizi: nel mese di DICEMBRE si registra una variazione congiunturale del +0,2. Le classi che hanno subito, a livello congiunturale, le maggiori variazioni sono:

| Tipo sintesi | Descrizione | Var. tendenziali | Var. congiunturali |
|---------------------|---|-------------------------|---------------------------|
| Clas. | Apparecchi elettrici per la cura della persona | 4,6 | 1 |
| Clas. | Altri apparecchi non elettrici, articoli e prodotti per la cura della persona | 1,2 | 1,3 |
| Clas. | Gioielleria ed orologeria | 13,7 | -1,1 |
| Clas. | Altri effetti personali | -2,2 | 1,3 |
| Clas. | Assicurazioni sui mezzi di trasporto | 8,3 | 0,1 |

Su base annua la divisione registra una variazione del +4,3%.

Indice di Rimini dei prezzi al consumo per l'intera collettività (Nic)

Variazioni congiunturali per capitolo di spesa - Anno 2024- NUOVA BASE 2015=100

| Divisioni | Gen | Feb | Mar | Apr | Mag | Giu | Lug | Ago | Set | Ott | Nov | Dic |
|---|------------|-------------|------------|-------------|------------|------------|------------|------------|-------------|-------------|-------------|------------|
| Prodotti alimentari e bevande analcoliche | -0,2 | -0,1 | 0,7 | 0,2 | -0,6 | 0,6 | 0,0 | 0,4 | -0,6 | 0,9 | 0,7 | 0,3 |
| Bevande alcoliche e tabacchi | 0,5 | 1,8 | -0,1 | 0,8 | 0,2 | 0,2 | -0,2 | 0,3 | -0,1 | -0,3 | 0,2 | -0,7 |
| Abbigliamento e calzature | -0,6 | 0,4 | 1,0 | -0,4 | -0,1 | 0,3 | -0,3 | -0,2 | 1,0 | 0,2 | 0,2 | -0,2 |
| Abitaz.acqua elett.e combustibili | 0,7 | -1,5 | -1,4 | -3,1 | 0,9 | 0,6 | 2,8 | 0,6 | 0,6 | -1,4 | 0,1 | 1,4 |
| Mobili,art. e servizi per la casa | -0,1 | 0,1 | 0,1 | 0,2 | 1,2 | 0,1 | 0,2 | 0,0 | 0,1 | 0,1 | -0,2 | 0,3 |
| Servizi sanitari e spese per la salute | 0,8 | 0,5 | 0,3 | 0,0 | 0,8 | 0,1 | 0,0 | 0,2 | 0,0 | 0,1 | 0,0 | 0,0 |
| Trasporti | -0,6 | 1,1 | 0,8 | 1,1 | 0,1 | 0,0 | 0,6 | 0,6 | -2,2 | -0,3 | 0,6 | 0,7 |
| Comunicazioni | -0,4 | -0,5 | -0,8 | -0,6 | -1,7 | 0,3 | -0,8 | -0,7 | 0,3 | -0,6 | -1,4 | 0,4 |
| Ricreazione, spettacoli,cultura | -0,1 | 0,6 | -0,3 | 0,1 | 0,8 | 0,1 | 1,0 | 0,6 | -1,3 | -0,5 | -0,3 | 0,6 |
| Istruzione | 0,5 | 0,0 | 0,0 | 0,0 | 0,0 | 0,0 | 0,0 | 0,0 | 2,0 | 1,7 | 0,6 | 0,0 |
| Servizi ricettivi e di ristorazione | 3,6 | -5,1 | 4,5 | -2,1 | 0,6 | 2,5 | 5,9 | 3,3 | -7,7 | -3,2 | -2,0 | 1,0 |
| Altri beni e servizi | 1,2 | 0,5 | 0,2 | 0,4 | -0,2 | 0,2 | 0,9 | 0,2 | 0,1 | 0,6 | 0,0 | 0,2 |
| Indice generale (con tabacchi) | 0,5 | -0,4 | 0,7 | -0,3 | 0,3 | 0,4 | 1,3 | 0,7 | -1,4 | -0,5 | -0,1 | 0,6 |
| Indice generale (senza tabacchi) | 0,6 | -0,5 | 0,7 | -0,3 | 0,3 | 0,5 | 1,2 | 0,7 | -1,4 | -0,5 | -0,1 | 0,6 |

Indice di Rimini dei prezzi al consumo per l'intera collettività (Nic)

Variazioni congiunturali per capitolo di spesa - Anno 2023- NUOVA BASE 2015=100

| Divisioni | Gen | Feb | Mar | Apr | Mag | Giu | Lug | Ago | Set | Ott | Nov | Dic |
|---|------------|-------------|-------------|------------|------------|------------|------------|------------|-------------|-------------|-------------|------------|
| Prodotti alimentari e bevande analcoliche | 1,0 | 1,2 | 0,1 | 0,7 | 1,1 | 0,9 | 0,1 | 0,2 | -0,6 | -0,5 | 0,5 | 1,0 |
| Bevande alcoliche e tabacchi | 1,1 | 1,8 | 0,3 | 0,0 | 0,6 | 0,0 | 0,0 | -0,1 | 0,0 | -0,6 | 0,3 | -0,6 |
| Abbigliamento e calzature | -0,1 | -0,2 | 0,7 | -0,5 | 0,6 | 0,6 | -0,4 | -0,1 | 0,0 | -0,5 | -0,2 | 0,8 |
| Abitaz.acqua elett.e combustibili | -3,2 | -7,4 | -7,0 | -1,1 | 1,1 | -1,7 | -1,0 | 0,7 | 0,1 | 1,1 | -1,3 | -0,5 |
| Mobili,art. e servizi per la casa | 1,9 | 0,0 | 0,5 | 0,0 | 0,5 | 0,2 | 0,6 | 0,1 | -0,1 | -0,2 | -0,2 | 0,4 |
| Servizi sanitari e spese per la salute | 0,2 | 0,1 | 0,1 | 0,0 | 0,5 | 0,5 | 1,0 | 0,0 | 0,5 | 0,0 | 0,0 | 0,0 |
| Trasporti | 0,4 | 0,8 | 0,3 | 1,1 | 0,1 | 0,9 | 0,7 | 1,8 | -0,2 | -0,2 | -1,4 | -0,2 |
| Comunicazioni | 1,3 | 2,6 | -1,3 | -0,8 | -1,3 | -0,5 | -0,8 | 1,3 | 0,1 | -1,4 | -1,9 | -0,1 |
| Ricreazione, spettacoli,cultura | 0,2 | 0,2 | 0,3 | -0,2 | 0,0 | 0,3 | 0,3 | 0,7 | -0,8 | -0,9 | -0,4 | 1,7 |
| Istruzione | 0,0 | 0,0 | 0,0 | 0,0 | 0,0 | 0,0 | 0,0 | 0,0 | 2,0 | 1,4 | 0,0 | 0,0 |
| Servizi ricettivi e di ristorazione | 4,4 | -2,6 | 0,2 | 3,1 | -1,5 | 4,5 | 3,0 | 5,8 | 10,0 | -1,3 | -1,1 | 1,7 |
| Altri beni e servizi | -0,3 | 0,7 | 0,3 | 0,4 | 0,9 | 0,3 | 0,3 | 0,3 | 0,8 | 0,3 | -0,2 | 0,5 |
| Indice generale (con tabacchi) | 0,4 | -0,6 | -0,6 | 0,5 | 0,3 | 0,8 | 0,5 | 1,2 | -1,2 | -0,3 | -0,5 | 0,6 |
| Indice generale (senza tabacchi) | 0,5 | -0,7 | -0,6 | 0,5 | 0,3 | 0,8 | 0,5 | 1,3 | -1,4 | -0,3 | -0,5 | 0,5 |

Indice di Rimini dei prezzi al consumo per l'intera collettività (Nic)

Variazioni congiunturali per capitolo di spesa - Anno 2022- NUOVA BASE 2015=100

| Divisioni | Gen | Feb | Mar | Apr | Mag | Giu | Lug | Ago | Set | Ott | Nov | Dic |
|---|------------|------------|------------|-------------|------------|------------|------------|------------|-------------|------------|------------|-------------|
| Prodotti alimentari e bevande analcoliche | 0,8 | 1,2 | 1,1 | 1,2 | 0,4 | 2,7 | 0,4 | 1,0 | 0,4 | 1,0 | 1,0 | 1,0 |
| Bevande alcoliche e tabacchi | 0,8 | 0,5 | 0,1 | -0,5 | 0,8 | 0,5 | 0,5 | 0,3 | 0,4 | -0,2 | 0,2 | -0,2 |
| Abbigliamento e calzature | 0,0 | -0,1 | 0,4 | 0,4 | 0,1 | 0,5 | -0,2 | 0,7 | 0,6 | 0,2 | 1,6 | 0,1 |
| Abitaz.acqua elett.e combustibili | 12,1 | 0,6 | 1,2 | -1,4 | 2,4 | 2,5 | -1,1 | 7,9 | 1,6 | 25,6 | 1,1 | -3,5 |
| Mobili,art. e servizi per la casa | 1,2 | 0,2 | 0,4 | 0,9 | 0,1 | 0,7 | 1,2 | 0,9 | 1,0 | 0,0 | 0,3 | 0,4 |
| Servizi sanitari e spese per la salute | 0,0 | -0,2 | 0,0 | 0,4 | -0,1 | 0,2 | 0,2 | 0,1 | 0,3 | 0,0 | 0,2 | 0,1 |
| Trasporti | -0,3 | 1,5 | 3,1 | -1,0 | 0,9 | 3,0 | 1,4 | -1,3 | -1,7 | -0,2 | -0,2 | 0,0 |
| Comunicazioni | 0,0 | 0,9 | -1,2 | -0,1 | -1,2 | 0,5 | -1,1 | 0,7 | 1,1 | -0,1 | -1,4 | 0,9 |
| Ricreazione, spettacoli,cultura | 0,5 | 0,1 | -0,5 | -1,2 | -0,1 | 0,2 | 1,2 | 1,3 | -1,1 | -0,3 | 0,5 | 2,8 |
| Istruzione | 0,0 | 0,0 | 0,0 | 0,0 | 0,0 | 0,0 | 0,0 | 0,0 | 0,7 | 2,4 | 0,4 | 0,0 |
| Servizi ricettivi e di ristorazione | 3,3 | -2,4 | 3,0 | 0,3 | 3,2 | 0,2 | 4,8 | 6,9 | -9,9 | -1,9 | -0,7 | 1,0 |
| Altri beni e servizi | 0,3 | 0,1 | 0,3 | 0,3 | 0,4 | 0,4 | 0,4 | 0,4 | 0,0 | 0,1 | 0,2 | 0,1 |
| Indice generale (con tabacchi) | 1,9 | 0,3 | 1,1 | -0,1 | 0,8 | 1,4 | 0,8 | 1,9 | -1,0 | 3,3 | 0,4 | 0,0 |
| Indice generale (senza tabacchi) | 2,0 | 0,3 | 1,1 | 0,0 | 0,8 | 1,4 | 0,8 | 1,9 | -0,9 | 3,3 | 0,4 | -0,1 |

Indice di Rimini dei prezzi al consumo per l'intera collettività (Nic)
Variazioni tendenziali per divisioni di spesa - Anno 2024- NUOVA BASE 2015=100

| Divisioni | Gen | Feb | Mar | Apr | Mag | Giu | Lug | Ago | Set | Ott | Nov | Dic |
|---|------------|------------|------------|------------|------------|------------|------------|------------|------------|------------|------------|------------|
| Prodotti alimentari e bevande analcoliche | 4,7 | 3,3 | 3,9 | 3,4 | 1,7 | 1,4 | 1,4 | 1,5 | 1,5 | 2,9 | 3,1 | 2,4 |
| Bevande alcoliche e tabacchi | 2,2 | 2,1 | 1,8 | 2,6 | 2,1 | 2,3 | 2,1 | 2,6 | 2,5 | 2,7 | 2,6 | 2,6 |
| Abbigliamento e calzature | 0,2 | 0,8 | 1,1 | 1,2 | 0,6 | -0,3 | -0,2 | -0,3 | 0,8 | 1,4 | 1,8 | 0,9 |
| Abitaz.acqua elett.e combustibili | 15,4 | 10,1 | -4,7 | -6,6 | -6,9 | -4,8 | -1,2 | -1,2 | -0,7 | -3,1 | -1,8 | 0,1 |
| Mobili,art. e servizi per la casa | 1,7 | 1,8 | 1,4 | 1,6 | 2,3 | 2,2 | 1,7 | 1,6 | 1,8 | 2,1 | 2,1 | 2,0 |
| Servizi sanitari e spese per la salute | 3,5 | 3,9 | 4,1 | 4,1 | 4,5 | 4,1 | 3,0 | 3,2 | 2,7 | 2,8 | 2,8 | 2,8 |
| Trasporti | 2,9 | 3,3 | 3,8 | 3,9 | 3,9 | 2,9 | 2,8 | 1,6 | -0,4 | -0,5 | 1,6 | 2,5 |
| Comunicazioni | -4,4 | -7,4 | -6,9 | -6,7 | -7,1 | -6,3 | -6,4 | -8,3 | -8,1 | -7,3 | -6,9 | -6,4 |
| Ricreazione, spettacoli,cultura | 1,0 | 1,4 | 0,8 | 1,1 | 2,0 | 1,8 | 2,5 | 2,4 | 2,0 | 2,4 | 2,5 | 1,4 |
| Istruzione | 4,0 | 4,0 | 4,0 | 4,0 | 4,0 | 4,0 | 4,0 | 4,0 | 3,9 | 4,3 | 4,9 | 4,9 |
| Servizi ricettivi e di ristorazione | 4,4 | 1,7 | 6,1 | 0,7 | 2,8 | 0,9 | 3,8 | 1,4 | 3,9 | 2,0 | 1,0 | 0,3 |
| Altri beni e servizi | 5,9 | 5,7 | 5,6 | 5,6 | 4,4 | 4,4 | 5,1 | 4,9 | 4,1 | 4,4 | 4,6 | 4,3 |
| Indice generale (con tabacchi) | 1,0 | 1,2 | 2,5 | 1,6 | 1,6 | 1,3 | 2,1 | 1,7 | 1,5 | 1,3 | 1,8 | 1,8 |
| Indice generale (senza tabacchi) | 1,0 | 1,2 | 2,5 | 1,6 | 1,5 | 1,3 | 2,0 | 1,5 | 1,5 | 1,3 | 1,7 | 1,8 |

Indice di Rimini dei prezzi al consumo per l'intera collettività (Nic)
Variazioni tendenziali per divisioni di spesa - Anno 2023- NUOVA BASE 2015=100

| Divisioni | Gen | Feb | Mar | Apr | Mag | Giu | Lug | Ago | Set | Ott | Nov | Dic |
|---|------------|------------|------------|------------|------------|------------|------------|------------|------------|------------|------------|------------|
| Prodotti alimentari e bevande analcoliche | 13,2 | 13,2 | 12,1 | 11,6 | 12,3 | 10,3 | 9,9 | 9,1 | 8,0 | 6,4 | 5,9 | 5,9 |
| Bevande alcoliche e tabacchi | 3,6 | 5,0 | 5,2 | 5,8 | 5,6 | 5,0 | 4,4 | 4,1 | 3,6 | 3,2 | 3,3 | 2,8 |
| Abbigliamento e calzature | 4,2 | 4,1 | 4,4 | 3,5 | 4,0 | 4,0 | 3,8 | 3,0 | 2,4 | 1,7 | 0,0 | 0,7 |
| Abitaz.acqua elett.e combustibili | 35,5 | 24,7 | 14,5 | 15,0 | 13,6 | 9,0 | 9,1 | 1,9 | 0,3 | -19,3 | -21,2 | -18,7 |
| Mobili,art. e servizi per la casa | 8,1 | 7,9 | 7,9 | 7,0 | 7,4 | 6,8 | 6,3 | 5,5 | 4,4 | 4,2 | 3,7 | 3,7 |
| Servizi sanitari e spese per la salute | 1,4 | 1,7 | 1,7 | 1,4 | 1,9 | 2,2 | 3,1 | 3,0 | 3,2 | 3,2 | 3,0 | 2,9 |
| Trasporti | 6,0 | 5,3 | 2,4 | 4,6 | 3,7 | 1,6 | 0,9 | 4,0 | 5,6 | 5,6 | 4,2 | 4,1 |
| Comunicazioni | -0,8 | 0,9 | 0,8 | 0,1 | 0,0 | 0,0 | 0,3 | 0,9 | 0,0 | -1,3 | -1,7 | -2,8 |
| Ricreazione, spettacoli,cultura | 3,1 | 3,2 | 4,0 | 5,0 | 5,1 | 5,2 | 4,3 | 3,8 | 4,0 | 3,3 | 2,4 | 1,3 |
| Istruzione | 3,6 | 3,6 | 3,6 | 3,6 | 3,6 | 3,6 | 3,6 | 3,6 | 5,0 | 3,9 | 3,4 | 3,4 |
| Servizi ricettivi e di ristorazione | 7,5 | 7,3 | 4,4 | 7,4 | 2,5 | 7,2 | 5,4 | 4,3 | 4,2 | 4,8 | 4,4 | 5,2 |
| Altri beni e servizi | 2,1 | 2,8 | 2,8 | 2,9 | 3,5 | 3,4 | 3,3 | 3,3 | 4,2 | 4,4 | 4,0 | 4,5 |
| Indice generale (con tabacchi) | 9,7 | 8,8 | 6,9 | 7,6 | 7,0 | 6,4 | 6,0 | 5,3 | 5,0 | 1,3 | 0,3 | 0,9 |
| Indice generale (senza tabacchi) | 9,9 | 8,9 | 7,0 | 7,6 | 7,1 | 6,4 | 6,1 | 5,5 | 4,9 | 1,3 | 0,3 | 0,9 |

Indice di Rimini dei prezzi al consumo per l'intera collettività (Nic)
Variazioni tendenziali per divisioni di spesa - Anno 2022- NUOVA BASE 2015=100

| Divisioni | Gen | Feb | Mar | Apr | Mag | Giu | Lug | Ago | Set | Ott | Nov | Dic |
|---|------------|------------|------------|------------|------------|------------|------------|------------|------------|-------------|-------------|-------------|
| Prodotti alimentari e bevande analcoliche | 2,4 | 4,3 | 5,4 | 5,8 | 7,2 | 9,0 | 9,7 | 10,7 | 11,6 | 13,2 | 12,5 | 12,9 |
| Bevande alcoliche e tabacchi | 0,5 | 0,5 | 0,8 | 0,2 | 1,4 | 2,0 | 2,3 | 2,5 | 3,0 | 3,4 | 2,9 | 3,3 |
| Abbigliamento e calzature | -1,2 | -1,3 | -0,3 | -0,5 | -0,7 | 0,1 | 0,2 | 1,4 | 2,2 | 3,6 | 4,7 | 4,3 |
| Abitaz.acqua elett.e combustibili | 26,2 | 27,0 | 28,0 | 24,6 | 27,3 | 29,5 | 24,9 | 34,1 | 36,0 | 64,2 | 62,9 | 56,9 |
| Mobili,art. e servizi per la casa | 1,4 | 1,9 | 2,2 | 3,1 | 3,0 | 3,5 | 5,1 | 5,7 | 6,8 | 6,8 | 7,0 | 7,4 |
| Servizi sanitari e spese per la salute | 1,5 | 1,1 | 1,0 | 1,4 | 0,6 | 0,9 | 1,0 | 1,1 | 1,4 | 1,4 | 1,6 | 1,2 |
| Trasporti | 7,0 | 7,9 | 9,3 | 8,3 | 9,0 | 11,4 | 11,7 | 8,4 | 8,3 | 7,1 | 5,9 | 5,2 |
| Comunicazioni | -4,6 | -3,7 | -4,3 | -3,6 | -4,3 | -3,8 | -4,6 | -4,4 | -3,7 | -2,6 | -3,1 | -2,1 |
| Ricreazione, spettacoli,cultura | 1,6 | 1,6 | 0,4 | -0,7 | 1,0 | 1,0 | 1,6 | 2,5 | 2,3 | 2,4 | 2,8 | 3,4 |
| Istruzione | 2,2 | 2,2 | 2,2 | 2,2 | 2,2 | 2,2 | 2,2 | 2,2 | 0,6 | 3,1 | 3,6 | 3,6 |
| Servizi ricettivi e di ristorazione | 2,2 | 1,3 | 4,4 | 3,7 | 6,5 | 5,3 | 5,3 | 7,0 | 6,7 | 5,8 | 5,6 | 6,4 |
| Altri beni e servizi | 2,8 | 1,5 | 1,8 | 1,9 | 2,2 | 2,0 | 2,2 | 2,6 | 2,6 | 3,1 | 2,9 | 2,7 |
| Indice generale (con tabacchi) | 5,0 | 5,2 | 6,0 | 5,5 | 6,5 | 7,5 | 7,4 | 8,5 | 8,8 | 12,2 | 12,0 | 11,3 |
| Indice generale (senza tabacchi) | 5,0 | 5,2 | 6,1 | 5,7 | 6,7 | 7,6 | 7,5 | 8,6 | 9,1 | 12,4 | 12,1 | 11,5 |

Tassi medi, per divisione di spesa, riferiti al NIC indice dei prezzi al consumo per l'intera collettività a Rimini - Anno 2024 - BASE 2015=100

| Divisioni | Gen | Feb | Mar | Apr | Mag | Giu | Lug | Ago | Set | Ott | Nov | Dic |
|---|------------|------------|------------|------------|------------|------------|------------|------------|------------|------------|------------|------------|
| Prodotti alimentari e bevande analcoliche | 9,0 | 8,2 | 7,5 | 6,9 | 5,9 | 5,3 | 4,5 | 3,9 | 3,4 | 3,0 | 2,9 | 2,6 |
| Bevande alcoliche e tabacchi | 4,2 | 3,9 | 3,6 | 3,4 | 3,1 | 2,9 | 2,7 | 2,6 | 2,5 | 2,5 | 2,3 | 2,4 |
| Abbigliamento e calzature | 2,6 | 2,3 | 2,0 | 1,8 | 1,6 | 1,3 | 0,9 | 0,7 | 0,6 | 0,5 | 0,7 | 0,7 |
| Abitaz.acqua elett.e combustibili | -1,1 | -3,7 | -5,1 | -6,5 | -8,0 | -9,0 | -9,6 | -9,8 | -9,9 | -8,5 | -6,6 | -4,9 |
| Mobili,art. e servizi per la casa | 5,5 | 5,0 | 4,4 | 4,0 | 3,6 | 3,2 | 2,8 | 2,5 | 2,2 | 2,1 | 1,9 | 1,8 |
| Servizi sanitari e spese per la salute | 2,5 | 2,8 | 2,9 | 3,2 | 3,5 | 3,5 | 3,5 | 3,5 | 3,5 | 3,5 | 3,4 | 3,5 |
| Trasporti | 3,7 | 3,5 | 3,7 | 3,6 | 3,7 | 3,7 | 3,9 | 3,7 | 3,1 | 2,7 | 2,5 | 2,4 |
| Comunicazioni | -0,7 | -1,3 | -2,0 | -2,6 | -3,1 | -3,7 | -4,2 | -5 | -5,8 | -6,2 | -6,6 | -6,8 |
| Ricreazione, spettacoli,cultura | 3,6 | 3,4 | 3,2 | 2,8 | 2,5 | 2,3 | 2,1 | 2 | 1,8 | 1,7 | 1,7 | 1,8 |
| Istruzione | 3,7 | 3,7 | 3,8 | 3,8 | 3,8 | 3,9 | 3,9 | 3,9 | 3,9 | 4,0 | 4,1 | 4,2 |
| Servizi ricettivi e di ristorazione | 5,1 | 4,6 | 4,8 | 4,2 | 4,2 | 3,7 | 3,6 | 3,3 | 3,3 | 3,1 | 2,9 | 2,4 |
| Altri beni e servizi | 3,8 | 4,0 | 4,3 | 4,5 | 4,5 | 4,6 | 4,8 | 4,9 | 4,9 | 4,9 | 5,0 | 4,9 |
| Tassi medi indice generale (Nic con tabacchi) Rimini | 4,7 | 4,0 | 3,7 | 3,1 | 2,8 | 2,3 | 2,0 | 1,7 | 1,4 | 1,4 | 1,5 | 1,6 |

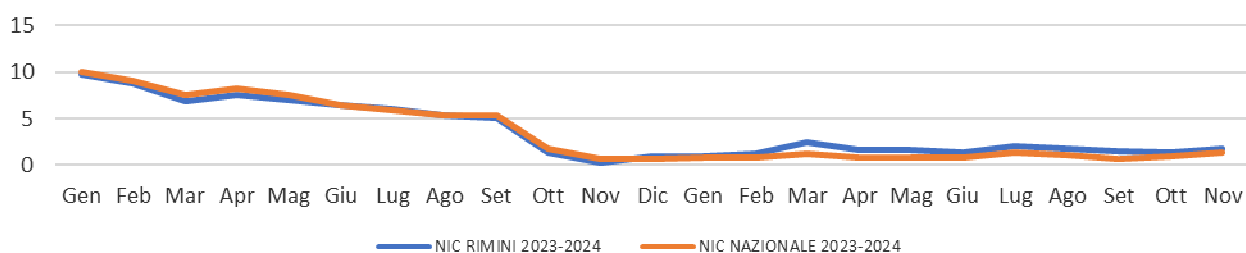
TASSI MEDI, PER DIVISIONE DI SPESA, RIFERITA AL NIC INDICE DEI PREZZI AL CONSUMO PER L'INTERA COLLETTIVITA' NAZIONALE - ANNO 2023- Base 2015=100

| Divisioni | Gen | Feb | Mar | Apr | Mag | Giu | Lug | Ago | Set | Ott | Nov | Dic |
|---|------------|------------|------------|------------|------------|------------|------------|------------|------------|------------|------------|------------|
| Prodotti alimentari e bevande analcoliche | 9,6 | 10,5 | 11,0 | 12,1 | 11,9 | 11,9 | 11,9 | 11,8 | 11,4 | 11,6 | 10,3 | 9,8 |
| Bevande alcoliche e tabacchi | 2,1 | 2,5 | 2,9 | 3,5 | 3,7 | 4,0 | 4,2 | 4,2 | 4,3 | 4,4 | 4,4 | 4,3 |
| Abbigliamento e calzature | 1,5 | 1,9 | 2,4 | 2,9 | 3,1 | 3,3 | 3,7 | 3,8 | 3,8 | 3,9 | 3,2 | 2,9 |
| Abitaz.acqua elett.e combustibili | 38,0 | 37,6 | 36,1 | 36,9 | 33,6 | 31,6 | 30,1 | 27,1 | 23,8 | 17,7 | 8,9 | 3,0 |
| Mobili,art. e servizi per la casa | 5,1 | 5,6 | 6,0 | 6,7 | 6,7 | 7,0 | 7,1 | 7 | 6,9 | 6,9 | 6,3 | 6,0 |
| Servizi sanitari e spese per la salute | 1,2 | 1,2 | 1,3 | 1,4 | 1,4 | 1,5 | 1,7 | 1,8 | 1,9 | 2,1 | 2,2 | 2,3 |
| Trasporti | 8,2 | 8,0 | 7,3 | 7,2 | 6,6 | 5,8 | 4,9 | 4,5 | 4,3 | 4,6 | 4,0 | 3,9 |
| Comunicazioni | -3,4 | -3,1 | -2,6 | -2,3 | -1,9 | -1,5 | -1,2 | -0,8 | -0,4 | -0,5 | -0,1 | -0,3 |
| Ricreazione, spettacoli,cultura | 1,8 | 1,9 | 2,2 | 3,0 | 3,1 | 3,3 | 3,6 | 3,7 | 3,9 | 4,1 | 3,9 | 3,7 |
| Istruzione | 2,5 | 2,6 | 2,7 | 3,0 | 3,0 | 3,0 | 3,1 | 3,3 | 3,6 | 3,7 | 3,7 | 3,8 |
| Servizi ricettivi e di ristorazione | 5,5 | 6,0 | 6,0 | 6,4 | 5,9 | 6,1 | 6,1 | 5,9 | 5,6 | 6,0 | 5,4 | 5,3 |
| Altri beni e servizi | 2,3 | 2,4 | 2,4 | 2,7 | 2,7 | 2,9 | 2,9 | 2,9 | 3,1 | 3,4 | 3,3 | 3,4 |
| Tassi medi indice generale (Nic con tabacchi) Rimini | 8,4 | 8,7 | 8,8 | 9,3 | 9,0 | 8,8 | 8,8 | 8,5 | 8,0 | 7,6 | 6,2 | 5,3 |

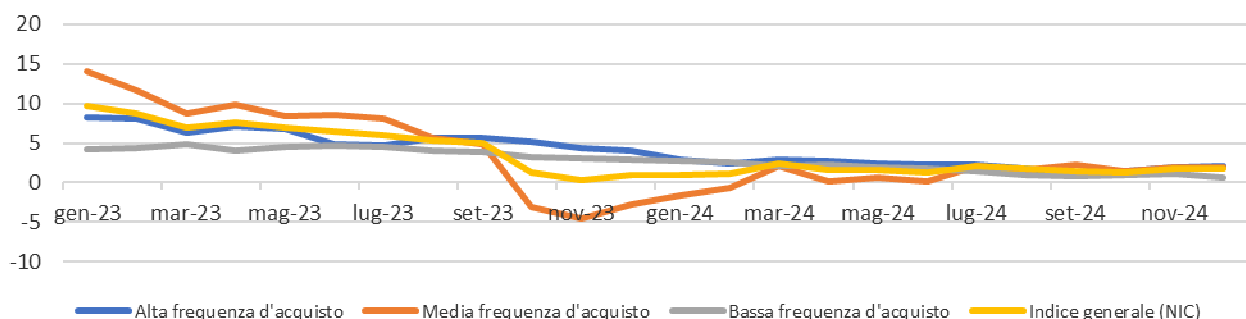
TASSI MEDI, PER DIVISIONE DI SPESA, RIFERITA AL NIC INDICE DEI PREZZI AL CONSUMO PER L'INTERA COLLETTIVITA' NAZIONALE - ANNO 2022- Base 2015=100

| Divisioni | Gen | Feb | Mar | Apr | Mag | Giu | Lug | Ago | Set | Ott | Nov | Dic |
|---|------------|------------|------------|------------|------------|------------|------------|------------|------------|------------|------------|------------|
| Prodotti alimentari e bevande analcoliche | 0,5 | 0,8 | 1,3 | 1,8 | 2,5 | 3,3 | 4,2 | 5 | 5,9 | 6,3 | 7,8 | 8,7 |
| Bevande alcoliche e tabacchi | 0,5 | 0,4 | 0,5 | 0,4 | 0,5 | 0,6 | 0,8 | 1,1 | 1,3 | 1,4 | 1,7 | 1,9 |
| Abbigliamento e calzature | -1,8 | -1,9 | -1,8 | -1,7 | -1,6 | -1,4 | -1,1 | -0,8 | -0,4 | -0,1 | 0,6 | 1,0 |
| Abitaz.acqua elett.e combustibili | 9,1 | 11,5 | 13,9 | 15,5 | 17,4 | 19,4 | 20,6 | 23 | 24,9 | 27,8 | 33,8 | 37,4 |
| Mobili,art. e servizi per la casa | 0,0 | 0,2 | 0,5 | 0,7 | 1,0 | 1,3 | 1,8 | 2,3 | 2,8 | 3,0 | 4,0 | 4,6 |
| Servizi sanitari e spese per la salute | 1,3 | 1,3 | 1,4 | 1,4 | 1,3 | 1,3 | 1,2 | 1,2 | 1,2 | 1,2 | 1,3 | 1,2 |
| Trasporti | 5,4 | 6,0 | 6,6 | 7,0 | 7,3 | 8,0 | 8,5 | 8,9 | 9,0 | 8,4 | 8,6 | 8,3 |
| Comunicazioni | -2,8 | -2,8 | -3,0 | -2,9 | -3,0 | -3,1 | -3,3 | -3,4 | -3,8 | -3,5 | -3,9 | -3,8 |
| Ricreazione, spettacoli,cultura | 0,4 | 0,5 | 0,4 | 0,2 | 0,2 | 0,4 | 0,5 | 0,8 | 1,0 | 1,1 | 1,4 | 1,7 |
| Istruzione | -0,6 | -0,1 | 0,1 | 0,6 | 0,8 | 1,1 | 1,6 | 1,8 | 2,0 | 2,2 | 2,3 | 2,4 |
| Servizi ricettivi e di ristorazione | 2,5 | 2,5 | 2,7 | 2,9 | 3,2 | 3,5 | 3,6 | 3,8 | 4,3 | 4,1 | 4,8 | 5,1 |
| Altri beni e servizi | 3,1 | 3,0 | 2,9 | 2,8 | 2,7 | 2,5 | 2,4 | 2,4 | 2,3 | 2,2 | 2,4 | 2,3 |
| Tassi medi indice generale (Nic con tabacchi) Rimini | 2,2 | 2,6 | 3,1 | 3,5 | 3,9 | 4,4 | 4,8 | 5,4 | 6,0 | 6,3 | 7,4 | 8,1 |

Inflazione Rimini-Nazionale 2023-2024 Tassi tendenziali



L'inflazione a Rimini per tipologia di frequenza d'acquisto Tassi tendenziali anno 2023-2024



GLOSSARIO:

Variazione congiunturale: è la variazione percentuale dell'indice di un mese rispetto all'indice del mese precedente.

Variazione tendenziale: è la variazione percentuale dell'indice di un mese rispetto all'indice dello stesso mese dell'anno precedente.

Tasso medio: è espresso dalla variazione percentuale tra la media aritmetica del livello dell'indice nei dodici mesi che terminano con il mese che interessa e la media registrata nei dodici mesi precedenti. Calcolato a Dicembre, il tasso medio coincide con la variazione media annua, variazione che misura l'inflazione ufficiale e che può essere confrontata con il tasso di inflazione programmato. Il tasso medio serve a "depurare" la dinamica dell'inflazione dalle oscillazioni di breve periodo.

E', infatti, sul tasso medio che vengono formulati gli obiettivi di politica economica.

Prodotti ad alta frequenza di acquisto: includono, oltre ai generi alimentari, le bevande analcoliche e alcoliche, i tabacchi, le spese per l'affitto, i beni non durevoli per la casa, i servizi per la pulizia e manutenzione della casa, i carburanti, i trasporti urbani, i giornali e i periodici, i servizi di ristorazione, le spese di assistenza.

Prodotti a media frequenza di acquisto: comprendono, tra gli altri, le spese di abbigliamento, le tariffe elettriche e quelle relative all'acqua potabile e lo smaltimento dei rifiuti, i medicinali, i servizi medici e quelli dentistici, i trasporti stradali, ferroviari, marittimi e aerei, i servizi postali e telefonici, i servizi ricreativi e culturali, i pacchetti vacanze, i libri, gli alberghi e gli altri servizi di alloggio.

Prodotti a bassa frequenza di acquisto: comprendono gli elettrodomestici, i servizi ospedalieri, l'acquisto dei mezzi di trasporto, i servizi di trasloco, gli apparecchi audiovisivi, fotografici ed informatici, gli articoli sportivi.

Componente di fondo: viene calcolata escludendo i beni alimentari non lavorati e i beni energetici.

Altri beni: comprendono i beni di consumo ad esclusione dei beni alimentari, dei beni energetici e

dei tabacchi.

Beni alimentari: comprendono oltre ai generi alimentari anche le bevande analcoliche e alcoliche.

Beni durevoli: comprendono le autovetture, gli articoli di arredamento e gli elettrodomestici.

Beni non durevoli: comprendono i detersivi per la pulizia della casa, i prodotti per la cura della persona e i medicinali.

Beni semidurevoli: comprendono i capi d'abbigliamento, calzature e libri.

Servizi relativi all'abitazione: comprendono i servizi di riparazione, la manutenzione della casa, la tariffa per i rifiuti solidi, la tariffa per la raccolta acque reflue, il canone d'affitto, le spese condominiali.

Servizi relativi alle comunicazioni: comprendono i servizi di telefonia e i servizi postali.

Servizi ricreativi, culturali e per la cura della persona: comprendono i pacchetti vacanza, i servizi di alloggio, i ristoranti, bar e simili, le mense, la riparazione di apparecchi audiovisivi, fotografici e informatici, i servizi per l'abbigliamento, per l'igiene personale, i servizi ricreativi e culturali vari, i concorsi e le lotterie.

Servizi relativi ai trasporti: comprendono i trasporti aerei, marittimi, ferroviari, stradali, i servizi di manutenzione e riparazione dei mezzi di trasporto, le assicurazioni sui mezzi di trasporto.

Servizi vari: comprendono l'istruzione, i servizi medici, i servizi per l'assistenza, i servizi finanziari, le professioni liberali, i servizi funebri e le assicurazioni sugli infortuni.